

RESULTADOS DE LA EVALUACIÓN de las Segundas Jornadas “Capacitando a las ONG/sida: mejorando la prevención del VIH ”

3, 4 y 5 de marzo 2010

La evaluación de las jornadas se realizó mediante un cuestionario autoadministrado al finalizar las mismas por todas aquellas personas que participaron y quisieron contestar el cuestionario de manera voluntaria.

Se trata de un cuestionario creado *ad hoc* de 49 ítems. 2 ítems registraban datos sociodemográficos (sexo y comunidad autónoma) y los 47 restantes se respondían mediante una escala tipo Likert de 5 puntos (1, muy malo o nada; 2 malo o poco; 3 regular; 4 bueno o bastante; 5 muy bueno o mucho). Se valoró por una parte los diferentes aspectos organizativos de las jornadas (accesibilidad de la información, rapidez de la gestión, fluidez de la comunicación, documentación recibida, lugar y fechas del evento, horarios establecidos, alojamiento y comida) y, por otro lado, la calidad de las ponencias y actividades propuestas. Además se incluyeron 2 ítems abiertos en los que los/las participantes podían incluir sus comentarios y propuestas de futuro. Con ello se recogió información útil para poder realizar nuevas actividades dirigidas a resolver dudas y trabajar todos aquellos temas que a las asociaciones les resultan más complicados y que ayudan a mejorar la calidad y el tipo de servicio a ofrecer.

Todos los datos fueron analizados mediante el programa estadístico SPSS 17 versión Windows por personal externo a la organización de las jornadas con el fin de analizar los resultados de manera más objetiva.

Además de los datos aquí expuestos se analizó la posible influencia de género mediante la *prueba t* sin dar diferencias significativas en ningún área.

PERFIL DE LA MUESTRA

Completaron los cuestionarios y fueron retornados por un total de 65 personas (51 mujeres y 14 hombres) de 11 Comunidades Autónomas. Siguiendo la distribución de los gráficos 1 y 2.

Gráfico 1. Distribución por Sexo (%)

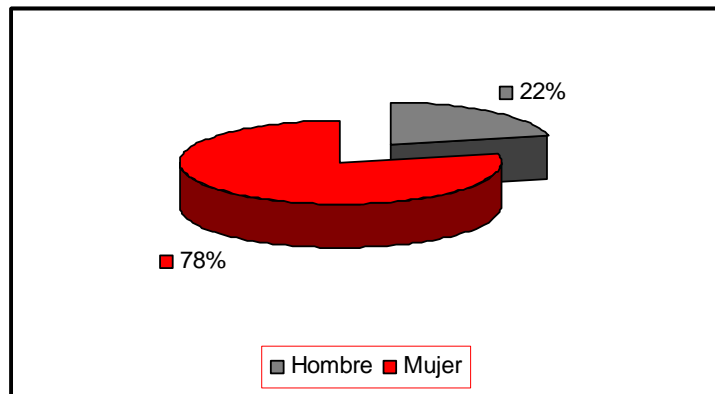
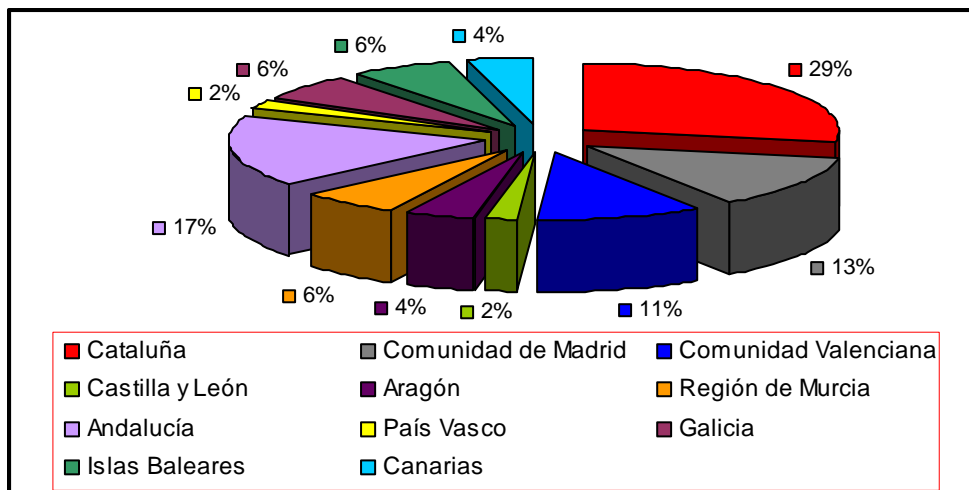


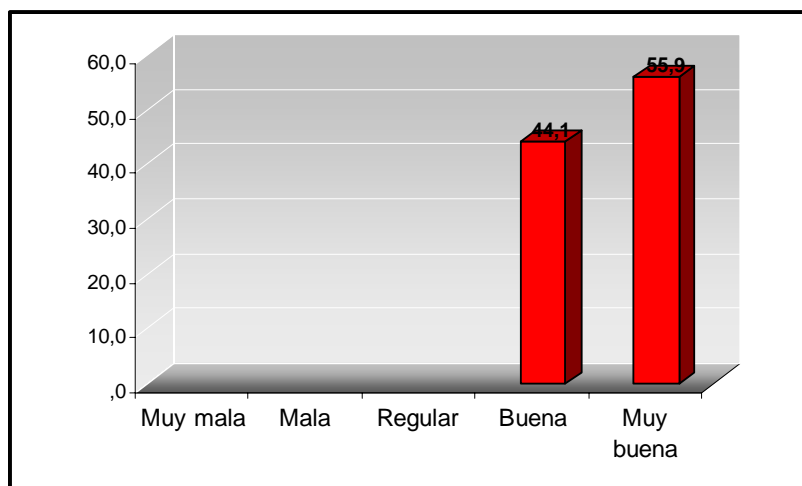
Gráfico 2. Distribución por Comunidad Autónoma (%)



VALORACIÓN GLOBAL

En general, las jornadas fueron valoradas muy positivamente por todos los/las participantes con una media de 4.56 (.50) sobre un máximo de 5 puntos. Únicamente fueron marcadas las opciones buena y muy buena, como se puede apreciar en el gráfico 3.

Gráfico 3. Valoración global de las Jornadas (%)

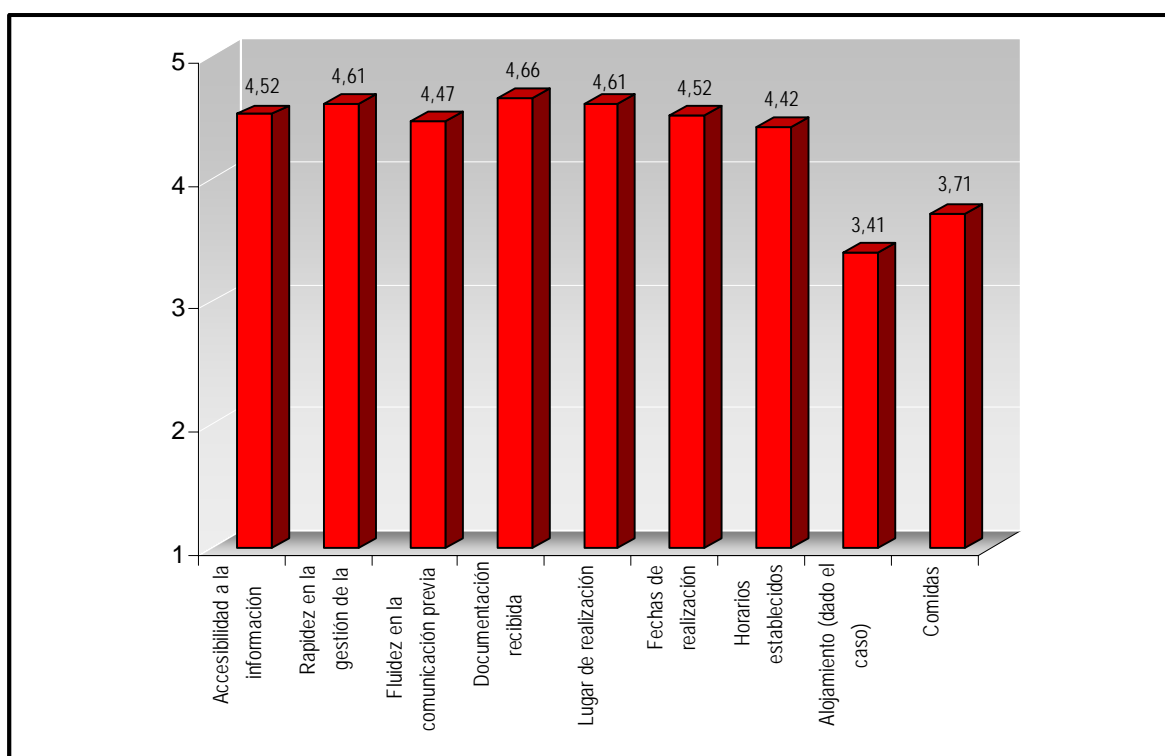


ASPECTOS ORGANIZATIVOS

En referencia a los ítems incluidos en la categoría de aspectos organizativos (media 4.56; SD .38) en general todos los aspectos fueron valorados de forma buena o muy buena.

Si analizamos dichos aspectos de manera individual podemos observar (gráfico 4) que entre los aspectos mejor valorados encontramos la documentación recibida (media 4.66; SD .57), la gestión de la convocatoria y el lugar de la realización, ambas con una media de 4.61 (.58). Entre los aspectos peor valorados por los participantes nos encontramos el alojamiento (media 3.41; SD 1.3) y las comidas (media 3.71; SD 1.03). Estas bajas puntuaciones se deben a que los/las participantes hubieran preferido según consta en los comentarios "Tener habitaciones individuales" y "Que las jornadas hubieran incluido todos los menús", pues las cenas de 2 días no fueron incluidas en las jornadas. De todas maneras, estos aspectos consiguen unas puntuaciones de regulares a buenas.

Gráfico 4. Valoración según Aspecto Organizativo (Media)



PONENCIAS

Las ponencias fueron valoradas como buenas (media 4.26; SD .43) en términos generales. Todas ellas se evaluaron en 3 categorías: Tiempo de dedicación, utilidad de la temática y participación de los/las asistentes. Como se puede observar en los gráficos 5, 6 y 7, el aspecto más valorado fue la utilidad de los temas tratados con un 95.4% de participantes que lo consideraron útil o muy útil. Y el aspecto peor valorado fue la participación de los/las asistentes, pese a que mayoritariamente fue considerada adecuada o muy adecuada (76.2%). Esto se debe a que algunas personas muestran en sus comentarios el deseo de poder disfrutar de sesiones más prácticas y menos teóricas en algunos casos. Respecto al tiempo de dedicación, un 87.7% lo considera adecuado o muy adecuado, pudiendo verse mejorado con la ampliación de las sesiones dando mayor espacio al debate y a las partes prácticas solicitadas anteriormente.

Gráfico 5. Tiempo de Dedicación (%)

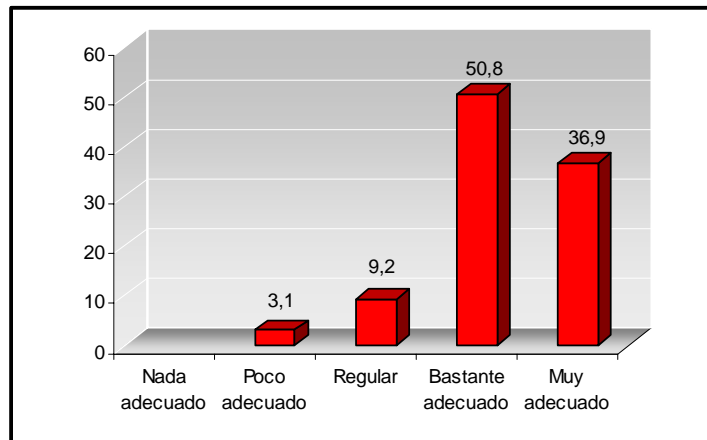


Gráfico 6. Utilidad de la Temática (%)

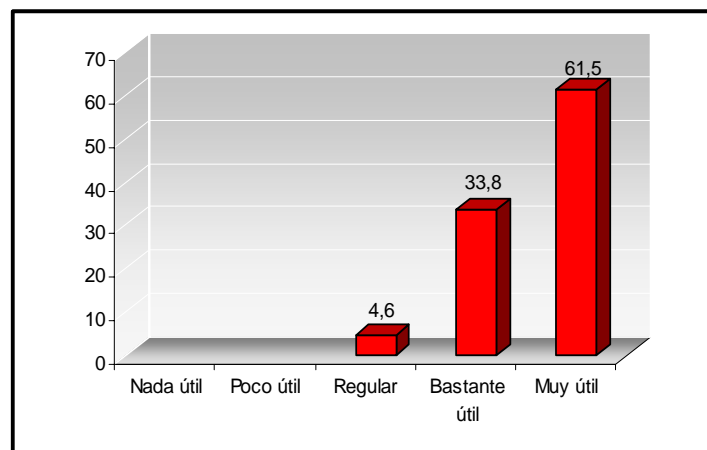
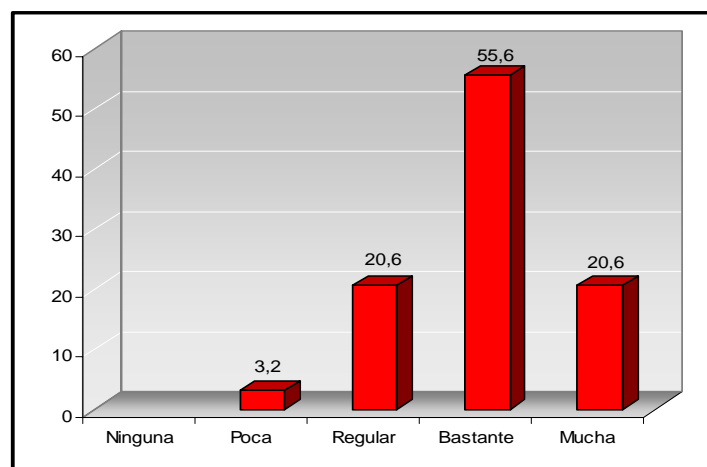


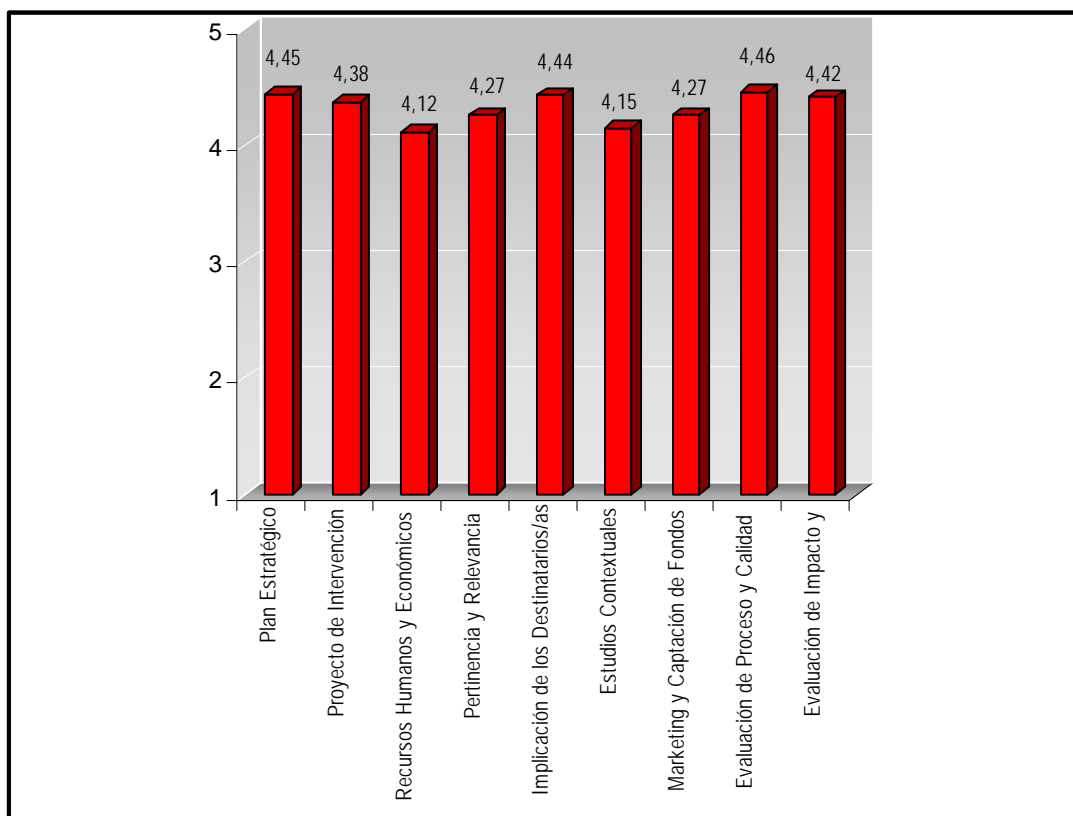
Gráfico 7. Participación de los/las asistentes (%)



En el gráfico 8 se observan las diferentes valoraciones a nivel global que se obtuvieron de cada una de las ponencias expuestas en las jornadas. Las más valoradas fueron las ponencias que trataban la evaluación del proceso y la calidad (media 4.46; SD .12) y el plan estratégico (media 4.45; SD

.49), no destacando de manera significativa respecto a las demás ponencias ya que todas se han considerado adecuadas o muy adecuadas o de interés por los/las participantes. Las menos valoradas por los/las participantes fueron las ponencias de recursos humanos y económicos (media 4.12; SD .70) y la de estudios contextuales (media 4.15; SD .71). Esto se podría deber al hecho de que las asociaciones no consideran estos aspectos como los más necesarios para el desarrollo de su actividad.

Gráfico 8. Resumen Valoraciones Ponencias (Media)



A continuación se analizaron todas las ponencias en los 3 aspectos citados con anterioridad de manera individual obteniendo los siguientes resultados:

Ponencia: Plan Estratégico

Esta ponencia ha sido una de las mejor valoradas por los/las participantes de las jornadas puntuándola como bastante o muy útil en un 92.2 %. Siendo superiores las puntuaciones obtenidas en agilidad de la exposición (98.4% buena o muy buena) y claridad de la exposición (95.3% buena o muy buena).

Ponencia: Proyecto de Intervención

Esta ponencia es la que mejores resultados ha obtenido en cuanto a la percepción de utilidad de la información recibida, un 95.4% de los/las participantes la consideraron como buena o muy buena. Valorando de igual manera la agilidad de la exposición (95.3%) y la claridad de lo expuesto con un 92.2% como buena o muy buena.

Ponencia: Recursos Humanos y Económicos

Pese a tratarse de una de las ponencias con una puntuación más baja, el 73% de los/las participantes consideraron útil o muy útil lo expuesto por la ponente. Así mismo, un 87.3% consideraron que había sido ágil la exposición y el 85.7% que la exposición había sido clara.

Ponencia: Pertinencia y Relevancia

Un 90.3% de los/las participantes consideraron útil o muy útil lo expuesto en esta ponencia. El 88.7% valoró que la ponente había sido ágil en sus exposición y un 90.3% que ésta había sido bastante o muy clara.

Ponencia: Implicación de los Destinatarios/as

Respecto a la ponencia sobre cómo potenciar o hacer que los/las destinatarios/as se puedan implicar más en las intervenciones que realizan las asociaciones se valoró como útil o muy útil por un 92.1% de los/las participantes, valorando de manera más positiva la manera de exponer de la ponente. El 96.8% consideraron que había sido muy ágil y clara toda la exposición.

Ponencia: Estudios Contextuales

Los estudios contextuales fueron la ponencia que obtuvo unas calificaciones más bajas en el global de los 3 aspectos valorados, obteniendo un 82.5% que la consideraron útil o muy útil. Un 82.3% de los/las participantes la valoraron como una exposición ágil, siendo aún mejor valorada la claridad de la exposición por un 87.1% de los/las participantes que la consideraron bastante o muy clara.

Ponencia: Marketing y Captación de Fondos

Esta ponencia es la que los/las participantes consideran de menor utilidad, aunque un 68.9% de los/las participantes sí que consideran útil o muy útil la información recibida. Pero de todas maneras, el 91.8% consideraron una buena o muy ágil exposición y el 90.2% consideraron que la claridad de lo expuesto era buena o muy buena.

Ponencia: Evaluación de Proceso y Calidad

Ésta ha sido la ponencia mejor valorada a nivel global por los/las participantes con un 91.5% de los mismos que consideró útil o muy útil lo tratado en la exposición. Además de considerarse una ponencia ágil y clara por un 94.9%.

Ponencia: Evaluación de Impacto y Resultados

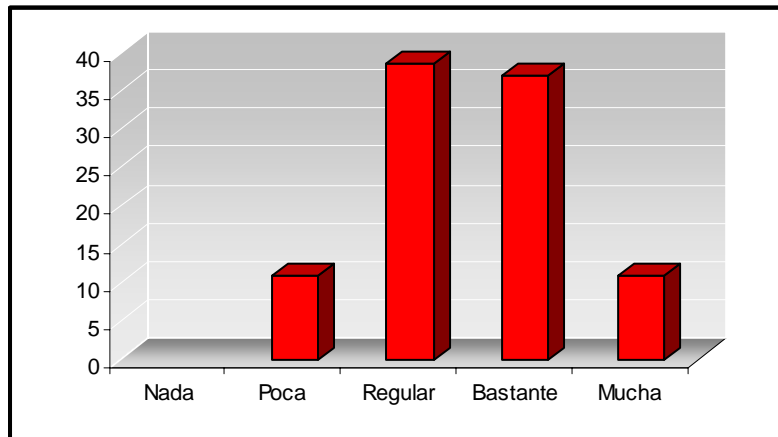
La información recibida por los/las participantes en esta ponencia fue valorado con un 88.1% como útil o muy útil. Valorándose de manera más positiva la intervención de las ponentes como una exposición ágil por un 91.5% de los/las participantes y de gran claridad por un 94.9%.

EXPERIENCIAS PRÁCTICAS

Las experiencias prácticas son las sesiones realizadas a las tardes en las que participaron todas las asociaciones con el fin de favorecer el intercambio de experiencias exitosas de intervenciones en cada una de las tres variables (Proceso, Contexto y Eficacia).

Estas prácticas fueron valoradas como positivas o muy positivas por un 47% de los/las participantes como se puede observar en el gráfico 9.

Gráfico 9. Valoración Global Experiencias Prácticas (%)



La evaluación de estas experiencias se realizó calculando el tiempo dedicado, la participación de los/las asistentes/as, la utilidad de lo tratado para su trabajo, la agilidad de exposición y, por último, la claridad de lo expuesto. La media global de todas estas variables daba como resultado la puntuación anterior. Los resultados de estas 5 variables se pueden observar en los gráficos 10, 11, 12, 13 y 14.

Gráfico 10. Tiempo Dedicado (%)

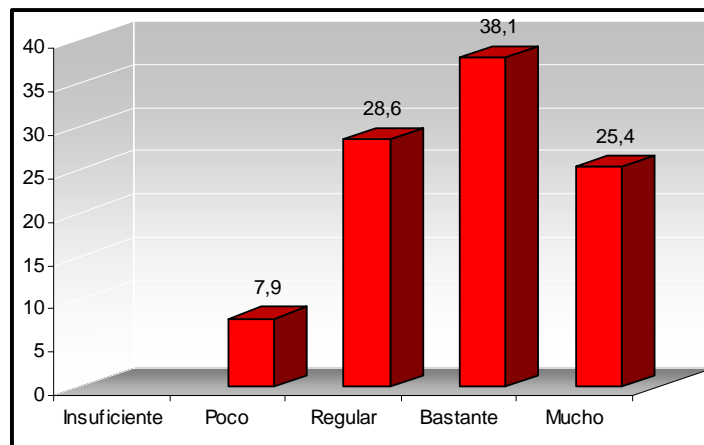


Gráfico 11. Utilidad de lo Tratado (%)

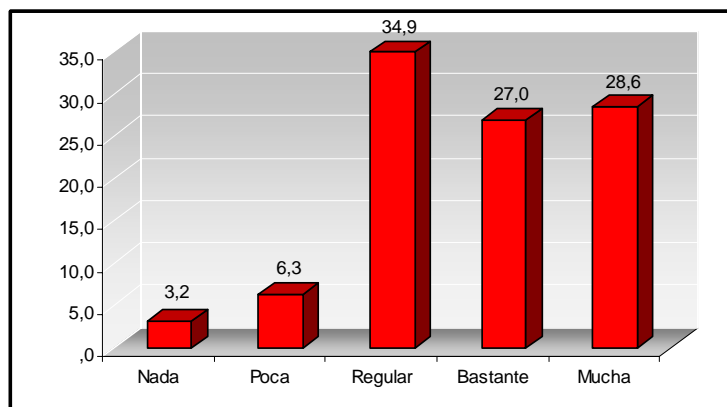


Gráfico 12. Participación de los/las asistentes/as (%)

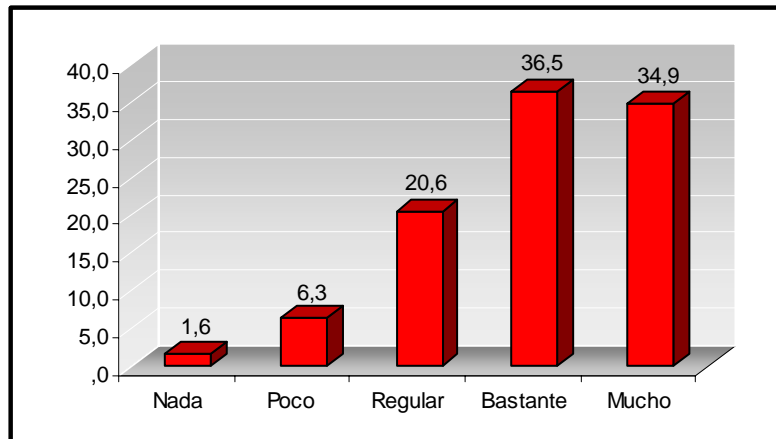


Gráfico 13. Agilidad de las Exposiciones (%)

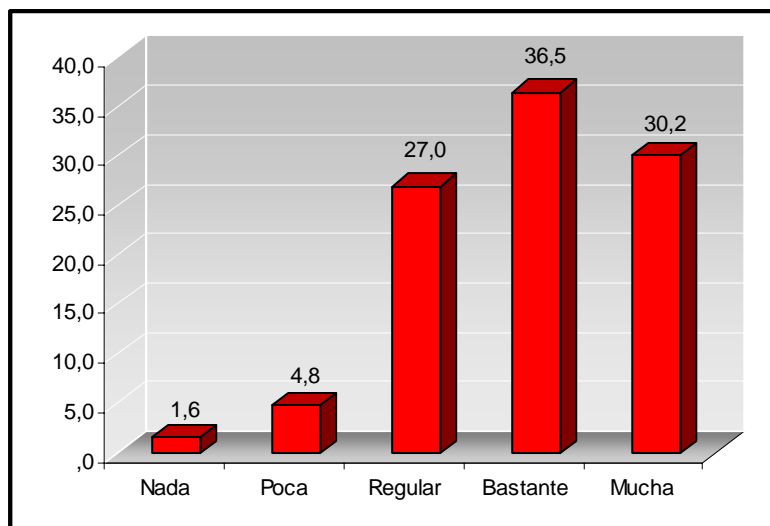
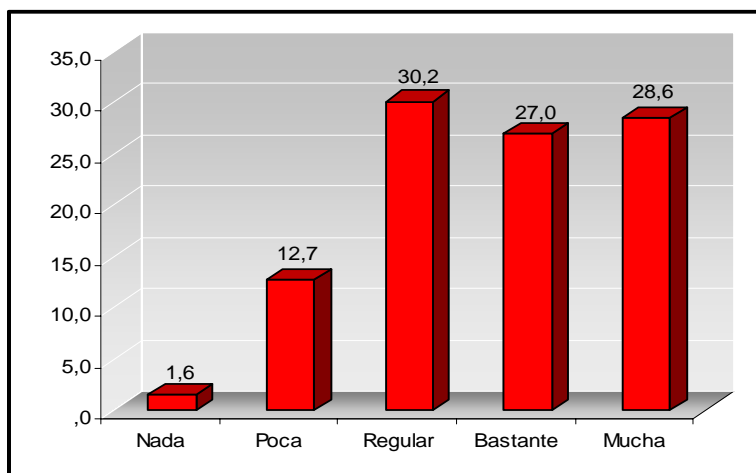


Gráfico 14. Claridad de lo Expuesto (%)



Los/las asistentes de las jornadas consideraron que se había dedicado bastante o mucho tiempo por el 63.5% de los/las participantes. El 71.4% valoró que la participación por el resto de asistentes había sido adecuada, siendo este el aspecto mejor valorado por los/las participantes. Únicamente el 55.5% considera que esta actividad podría tener alguna utilidad en su posterior trabajo. El 66.6% consideró que la agilidad de los grupos había sido buena y, finalmente, un 55.5% consideró que se había expuesto con claridad.

Los bajos resultados de esta actividad se podrían deber, como fue expresado por varias personas en los comentarios, a que no se había entendido la actividad. Esto podría haber provocado la sensación de dedicar demasiado tiempo a esta actividad y no a otras más relevantes en su opinión y considerándola como una práctica poco útil para su trabajo.

RESULTADOS COMENTARIOS

A pesar de los resultados obtenidos cuantitativamente relacionados con las experiencias prácticas, a nivel cualitativo destaca la propuesta de intentar crear un espacio común de las asociaciones que les permita conocer a otras entidades que trabajan con objetivos similares, y permitir un espacio compartido para la reflexión y formación de los/las trabajadores/as y voluntarios/as de las diferentes asociaciones que trabajan en el ámbito del VIH/sida, en especial, en la prevención.

Se destaca el acierto con los/las ponentes y las temáticas tratadas y la utilidad para las entidades de las temáticas expuestas. Destacando a su vez la coordinación y organización del evento.

Como aspectos negativos comentados destacan el tiempo, considerando para algunos 3 días de jornadas como excesivo. La falta de comprensión de la actividad de las experiencias prácticas. Y algunas consideraciones respecto al alojamiento, valorando para un futuro la posibilidad que las habitaciones sean individuales siempre y cuando la financiación y las condiciones que por parte de ésta vienen marcadas, lo permitieran.

RESULTADOS PROPUESTAS DE FUTURO

La gran mayoría de los/las participantes consideraron de mucha utilidad disponer de este espacio en común y manifestaron la necesidad de seguir celebrando estas jornadas para poder formarse en temas de evaluación y conocer los proyectos y avances que están llevando a cabo otras asociaciones. Unas de las propuestas expuestas repetidamente son la reducción de las jornadas a 1 ó 2 días y la inclusión de más experiencias prácticas. Algunas personas hacían referencia a la necesidad de exponer y enseñar los materiales y herramientas que existen para poder utilizar en sus intervenciones y la posibilidad de que esta información no esté únicamente expuesta una vez al año. Pudiendo acceder a ella de manera online para facilitar la agilidad y facilidad del trabajo.

CONCLUSIONES Y RECOMENDACIONES FUTURAS

Dados los buenos resultados que se han obtenido en todos los aspectos valorados en las jornadas y en especial en las ponencias, podemos confirmar la gran importancia que las entidades dan a este tipo de actos en los que se les facilita la información y se les forma para poder mejorar la calidad de sus intervenciones y potenciar las técnicas de investigación. Es por este motivo, que se considera fundamental seguir trabajando en esta línea y poder seguir dotando a las entidades y asociaciones de los recursos necesarios para poder desarrollar sus intervenciones y evaluaciones de manera más efectiva y eficiente en un espacio común para conocer las diferentes actividades o líneas de investigación que están desarrollando las demás asociaciones. Siendo este espacio un punto de encuentro para poder unir ideas, maneras de trabajar y poder intercambiar información.

Haciendo uso de las recomendaciones y comentarios sugeridos por los/las participantes de estas jornadas se considera que se debería crear un espacio compartido donde poder almacenar el material y herramientas necesarias para poder implementar estas actuaciones en las asociaciones y a su vez la posibilidad de desarrollar un asesoramiento telemático que permita ir resolviendo y facilitando el acceso a todas las entidades y continuar con jornadas o sesiones más breves como punto de encuentro y reflexión.

Eva Soto
Colaboradora SIDA STUDI