



34

millones de personas infectadas por el VIH.

El acceso al tratamiento, las campañas de salud pública y la concienciación han logrado reducir el número de infecciones.



2,3

millones de personas en

África Subsahariana han podido acceder al tratamiento.



63%

ha aumentado el número de personas que reciben tratamiento en todo el mundo en los últimos 24 años.

Onusida calcula que en España hay 132.000 personas infectadas

En Asia meridional y sudoriental hay 4 millones de personas infectadas

En 2011 en la Federación Rusa el número de nuevas infecciones ha aumentado hasta 60.000 .

2,5



millones de nuevas infecciones (incidencia mundial del VIH) en el 2011, 20% menos que hace 10 años..



1,7

millones de muertes relacionadas con el VIH/sida en el 2011, frente al 2,2 de 2005.

6,8

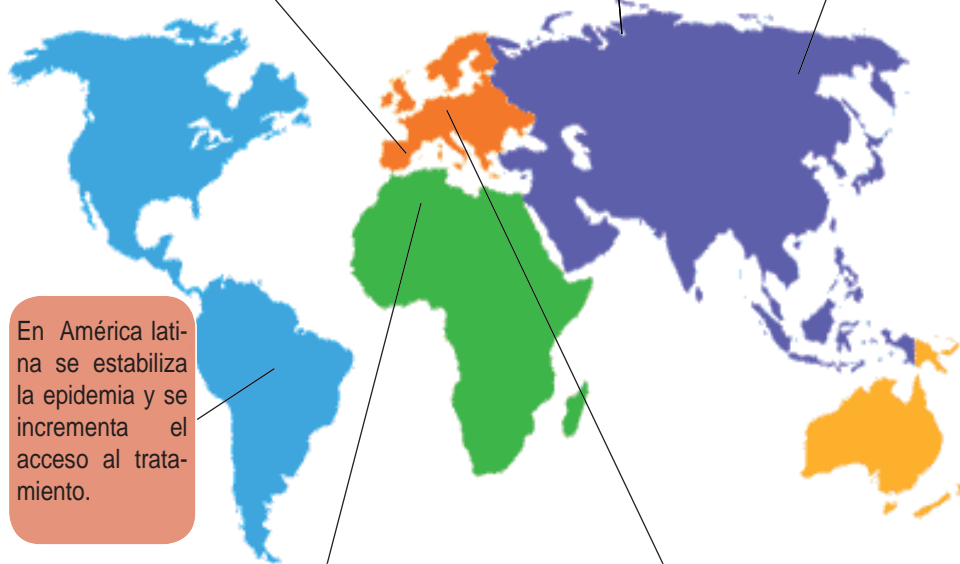


millones de personas necesitan tratamiento y no tienen acceso a él.



30%

menos de la inversión necesaria



En América latina se estabiliza la epidemia y se incrementa el acceso al tratamiento.

En África subsahariana se ha logrado una reducción de más del 50% en los casos de nuevas infecciones.

En Europa Oriental y Asia Central aumenta la mortalidad relacionada con el VIH/sida 21%.

La brecha mundial en cuanto a los recursos que se necesitan anualmente para 2015 es de un 30%. En 2011, se disponía de 16 800 millones de dólares, y se necesitan entre 22 y 24 000 millones.



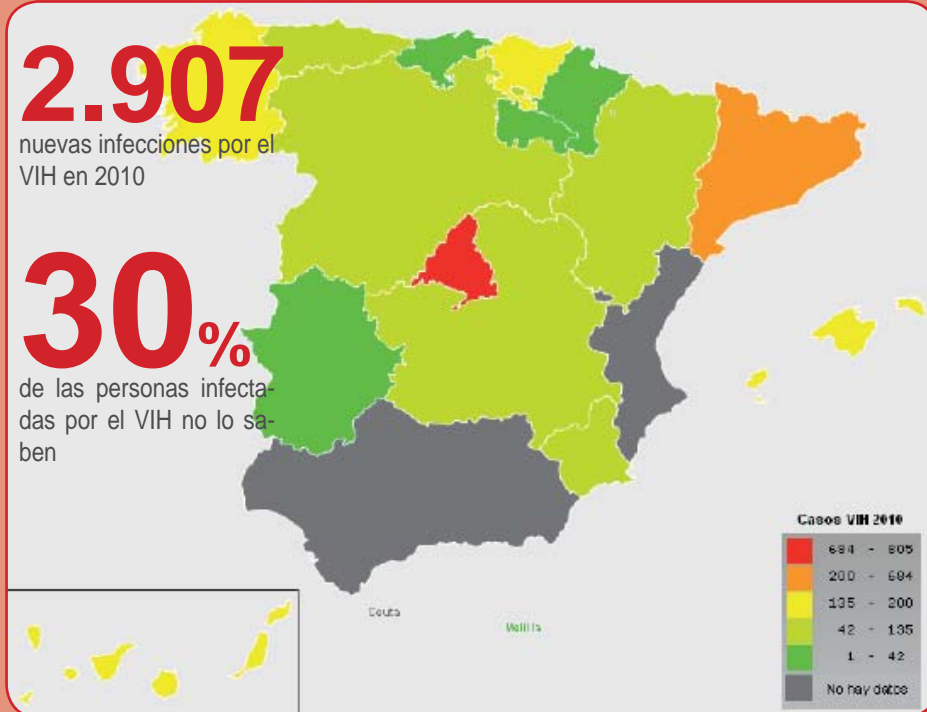
CASOS VIH 2010(*)

2.907

nuevas infecciones por el VIH en 2010

30%

de las personas infectadas por el VIH no lo saben



82,1%
de los diagnósticos son en hombres



35 años
edad media de los diagnósticos



46,1%
de los nuevos casos son por relaciones sexuales entre hombres

(*) En el Estado español no existe un registro de diagnósticos del VIH estatal. Por eso no se dispone de datos de todas las comunidades autónomas. Las CCAA que están en gris no ofrecen datos.

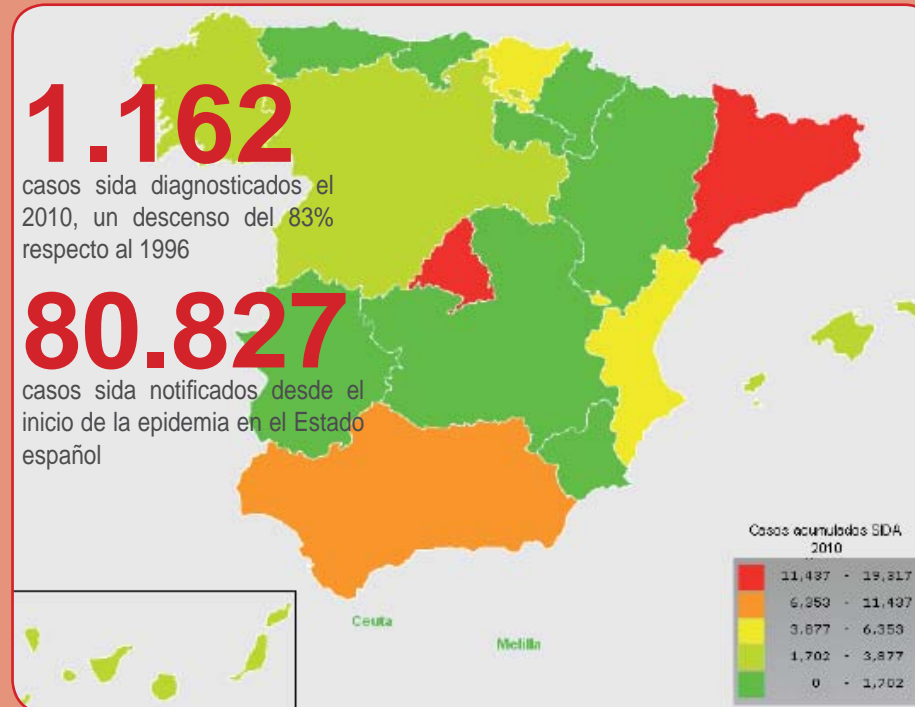
CASOS SIDA 2010

1.162

casos sida diagnosticados el 2010, un descenso del 83% respecto al 1996

80.827

casos sida notificados desde el inicio de la epidemia en el Estado español



Las vías de transmisión del VIH son:

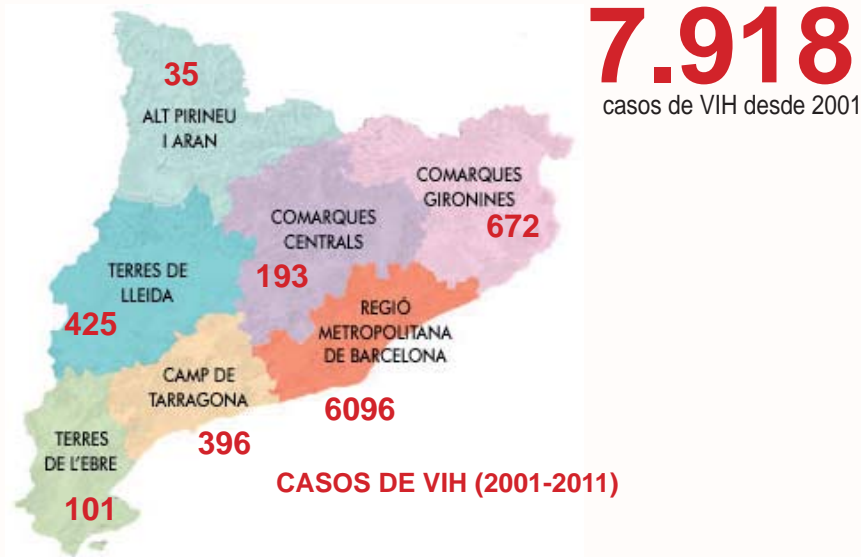


79%
transmisión sexual

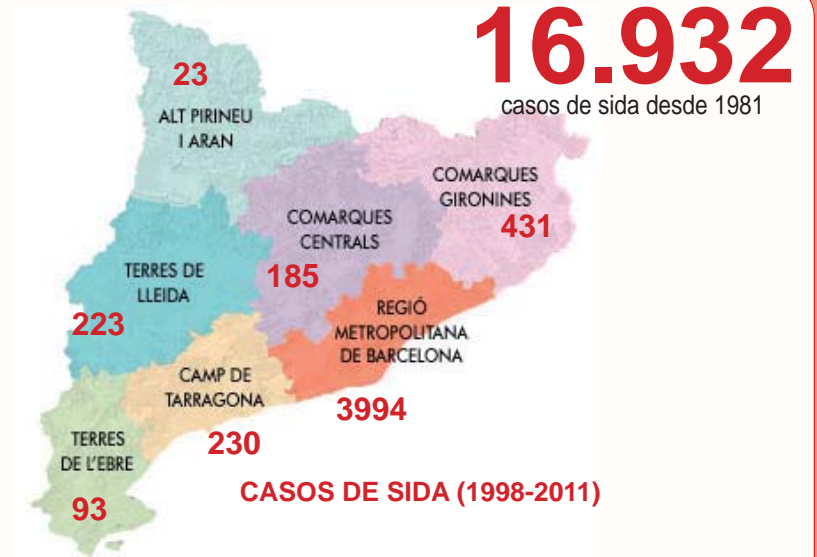
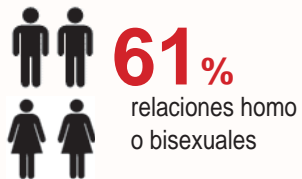


33,1%

relaciones heterosexuales no protegidas (en números absolutos continúa siendo más frecuente en hombres que en mujeres)



Distribución de casos VIH por grupos de transmisión en el año 2011



Muertes relacionadas con el VIH/sida desde el 01/01/1981 hasta diciembre 2011

