

Vigilància epidemiològica del VIH i la SIDA a Catalunya

Informe anual 2023

/Salut



**Generalitat
de Catalunya**



Centre d'Estudis Epidemiològics
sobre les Infeccions de Transmissió
Sexual i Sida de Catalunya

Coordinació i autoria:

Centre d'Estudis Epidemiològics sobre les Infeccions de Transmissió Sexual i Sida de Catalunya (CEEISCAT).

CIBER de Epidemiologia y Salud Pública, Instituto de Salud Carlos III.

Alguns drets reservats



© 2024, Generalitat de Catalunya. Departament de Salut.

Els continguts d'aquesta obra estan subjectes a una llicència de Reconeixement-NoComercial-SenseObresDerivades 4.0 Internacional.

La llicència es pot consultar a la pàgina web de Creative Commons.

Unitat promotora:

Subdirecció General de Vigilància i Resposta a Emergències de Salut Pública. Agència de Salut Pública de Catalunya (ASPCAT).

Edició: 27 de Novembre de 2024

URL:

https://salutpublica.gencat.cat/ca/ambits/vigilancia_salut_publica/vih-sida-its-hv/Monitoratge-i-avaluacio/ceeiscat/Publicacions-cientifiques/Informes/

Suggeriment per a la citació de l'informe complet:

Centre d'Estudis Epidemiològics sobre les Infeccions de Transmissió Sexual i Sida de Catalunya (CEEISCAT). Vigilància epidemiològica de la infecció pel VIH i la Sida a Catalunya. Informe anual 2023. Badalona: CEEISCAT; 2024.

Sumari

1	Introducció	4
2	Metodologia	4
3	Resum executiu	5
4	Situació epidemiològica del VIH i la Sida a Catalunya.....	7
4.1.	Nous diagnòstics de VIH i Sida l'any 2023 i la seva evolució durant el període 2010-2023	7
4.2.	Nous diagnòstics de VIH i Sida segons sexe i edat	9
4.3.	Nous diagnòstics de VIH i Sida segons país de naixement.....	10
4.4.	Nous diagnòstics de VIH i SIDA segons via de transmissió	12
4.5.	Recompte de CD4 al moment del diagnòstic i del retard diagnòstic.....	14
4.6.	Diagnòstic tardà avançat	17
4.7.	Malaltia indicativa de Sida	17
4.8.	Infeccions de Transmissió Sexual prèvies al diagnòstic de VIH	18
5.	Conclusions	19
6.	Taules	21
7.	Referències.....	29

1 Introducció

La planificació en la resposta a l'epidèmia de la infecció pel VIH requereix disposar d'informació sistemàtica sobre diversos aspectes, pel que es precis implementar sistemes d'informació epidemiològica amb diversos objectius i fent especial atenció a les diferents subpoblacions. Entre aquests sistemes, ocupen un lloc clau els que recullen informació poblacional sobre nous diagnòstics de VIH i Sida. En aquest sentit, a Catalunya, la Sida és una malaltia de declaració obligatòria (MDO) individualitzada des de 1987 mentre que la infecció pel VIH va ser de notificació voluntària i hospitalària des de l'any 2001 fins al 2010. Amb la publicació del decret 67/2010, de 25 de maig, la infecció pel VIH passa a ser una malaltia de declaració obligatòria individualitzada, amb complementació per part del professional sanitari d'una enquesta epidemiològica estandarditzada, integrant-se així dins dels circuits de vigilància epidemiològica de Catalunya i formant part del Sistema de malalties de declaració obligatòria individualitzada (MDO) [1].

Les dades presentades en el present informe es basen en l'anàlisi dels nous diagnòstics de VIH i Sida declarats segons definició de cas [2] i té com a objectius descriure les característiques epidemiològiques dels nous diagnòstics de VIH i Sida per a l'any 2023 i de les tendències dels darrers anys.

2 Metodologia

S'ha realitzat una anàlisi descriptiu dels nous diagnòstics de VIH i Sida notificats al Registre del VIH i la Sida de Catalunya l'any 2023 i el càlcul de les taxes d'incidència per 100.000 habitants (TI). Les TI han estat calculades en base a les dades aportades per l'Institut d'Estadística de Catalunya (<https://www.idescat.cat/pub/?id=ep>) segons el total de població a 1 de juliol per a cada any.

Per al càlcul de les TI segons via de transmissió s'ha utilitzat com a denominador la població general d'homes i dones corresponent: Per al càlcul d'homes gais, bisexuals i altres homes que tenen sexe amb homes (HSH) s'ha utilitzat com a denominador la població masculina i per a la transmissió mare-fill, s'ha utilitzat com a denominador la població menor de 2 anys.

S'han categoritzat el país de naixement entre les persones nascudes fora de l'Estat espanyol segons l'agrupació de regions de Nacions Unides (<https://unstats.un.org/unsd/methodology/m49/>).

S'ha definit diagnòstic tardà de la infecció pel VIH quan la xifra del recompte de CD4 més pròxima al diagnòstic és inferior a 350 cels/microlitre (μL) i amb malaltia avançada quan el recompte de CD4 és inferior a 200 cels/ μL .

3 Resum executiu

Objectius:

- Quantificar els nous diagnòstics de VIH i de Sida per a l'any 2023 així com la seva evolució temporal durant el període 2010-2023.
- Descriure les característiques epidemiològiques de les persones recentment diagnosticades d'infecció per VIH i Sida.
- Contribuir a la vigilància epidemiològica nacional e internacional de la infecció pel VIH i la Sida.

Principals resultats:

Durant l'any 2023 es van notificar 481 nous diagnòstics de VIH, el que correspon a una taxa d'incidència (TI) de 6,0 casos per cada 100.000 habitants, representant una disminució de l'1,4% respecte a l'any anterior. La tendència global mostra un descens sostingut, amb una reducció anual mitjana de la TI del 3,6% entre 2010 i 2023. La pandèmia de COVID-19 va impactar en aquesta tendència, provocant una caiguda més pronunciada dels nous diagnòstics el 2020 (28,4%) i 2021 (7,3%). Tot i que el 2023 s'ha observat una recuperació parcial, la TI encara es manté per sota dels nivells pre-pandèmics (8,5 casos per 100.000 habitants).

Els homes van representar el 86,9% dels nous diagnòstics de VIH (418 casos), mentre que les dones suposaven el 13,1% (63 casos). La TI entre els homes va ser de 10,7 casos per cada 100.000 habitants, mentre que entre les dones va ser de 1,6 casos per cada 100.000 habitants. Tant a nivell global com per gènere, les taxes han experimentat una disminució anual mitjana del 3,6% entre 2010 i 2023, amb una caiguda del 2,7% en homes i del 6,3% en dones.

L'edat mitjana en el moment del diagnòstic es va situar en els 38 anys, tant en homes com en dones. El grup d'edat amb més afectació va ser el de 30-39 anys.

El 59,2% dels nous diagnòstics es va produir en persones nascudes fora d'Espanya, amb una TI de 20,3 casos per cada 100.000 habitants, mentre que la taxa entre la població autòctona va ser de 2,9 casos per cada 100.000 habitants.

Pel que fa a les vies de transmissió, el 87,9% dels casos es van produir per via sexual. Els HSH van representar el 53,4% dels casos, mantenint-se com el grup principal durant el període 2010-2023, seguits per homes i dones heterosexuales, amb un 22,8% i un 11,7% dels casos, respectivament. Es van notificar 10 casos associats a persones que s'injecten drogues (PID), representant el 2,1% del total.

El retard diagnòstic (CD4 <350 cel/µl) va afectar el 47,4% dels casos, amb una reducció del 5,4% respecte a l'any anterior. Segons característiques demogràfiques, les dones van presentar la major incidència de retard diagnòstic (57,4%), els majors de 60 anys (60,0%) i les persones nascudes fora d'Espanya (49,4%).

L'any 2023 es van registrar 79 diagnòstics de Sida, amb una TI d'1,0 casos per cada 100.000 habitants. El 77,2% dels casos van afectar homes (61 casos) i el 22,8% dones (18 casos), amb una proporció de 3,4 homes per cada dona. L'edat

mitjana en el diagnòstic de Sida va ser de 46 anys, amb una mitjana de 45 anys en homes i 48 en dones.

Pel que fa al país de naixement, el 50,6% dels casos de Sida es van diagnosticar en persones nascudes fora d'Espanya, amb una TI de 2,9 casos per cada 100.000 habitants, mentre que la taxa entre la població autòctona va ser de 0,6 casos per cada 100.000 habitants.

4 Situació epidemiològica del VIH i la Sida a Catalunya

4.1. Nous diagnòstics de VIH i Sida l'any 2023 i la seva evolució durant el període 2010-2023

L'any 2023, a Catalunya es van notificar 481 nous diagnòstics de VIH, corresponent a una TI de 6,0 casos per a cada 100.000 habitants i 79 diagnòstics de Sida, amb una TI de 1,0 cas per a cada 100.000 habitants.

La TI de nous diagnòstics de VIH ha presentat una lleugera i gradual disminució, passant de TI de 12,1 casos l'any 2010 a 6,1 casos l'any 2022, representant una disminució mitjana anual del 3,6% (figura 1 i 2). Aquesta tendència també ha estat observada als països de la zona UE/EEA i a l'Estat espanyol, on, segons les dades més recents, els nous diagnòstics de VIH han disminuït a un ritme mitjà del 4,7% anual [3].

L'any 2020 es va produir una reducció del 28,4% en els nous diagnòstics de VIH, la disminució més pronunciada dels darrers anys. Aquesta reducció s'atribueix a l'impacte de la pandèmia de COVID-19, que va afectar els programes de detecció i els serveis assistencials, així com va causar retards en la notificació als sistemes de vigilància. Tot i que el 2023 s'ha observat una recuperació de la TI de nous diagnòstics, encara es manté per sota dels nivells prepandèmics (8,5 casos per 100.000 habitants) (taula 1).

Pel que fa als nous diagnòstics de Sida, la TI ha disminuït amb una mitjana anual del 6,9% durant el període 2010-2023, amb un total de 79 casos el 2023, que corresponen a una TI d'1 cas per cada 100.000 habitants. (figura 1, taula 2).

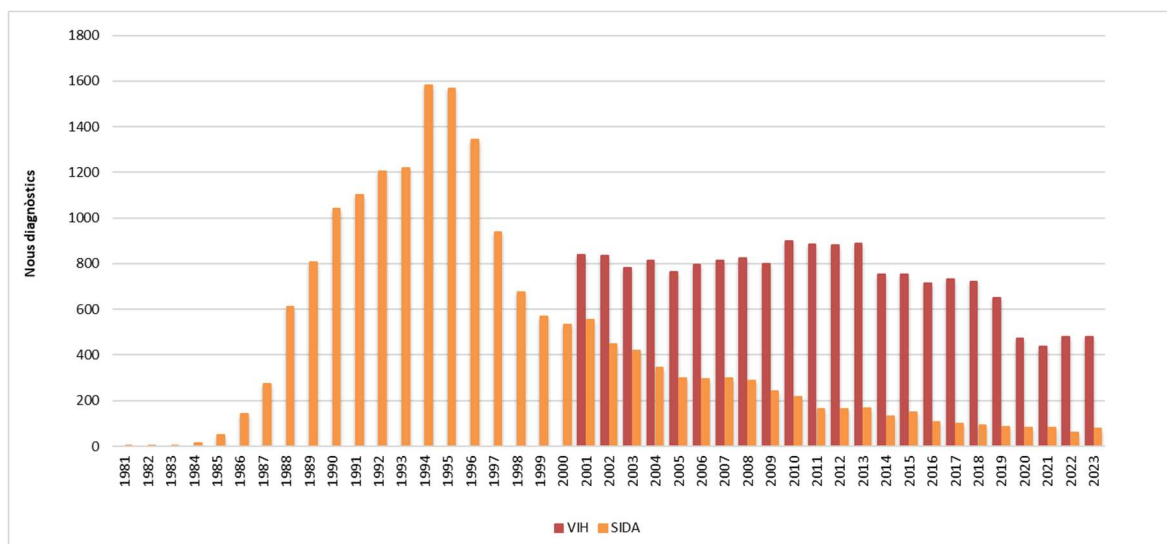


Figura 1. Evolució dels nous diagnòstics de VIH i Sida notificats a Catalunya durant el període 1986-2023.

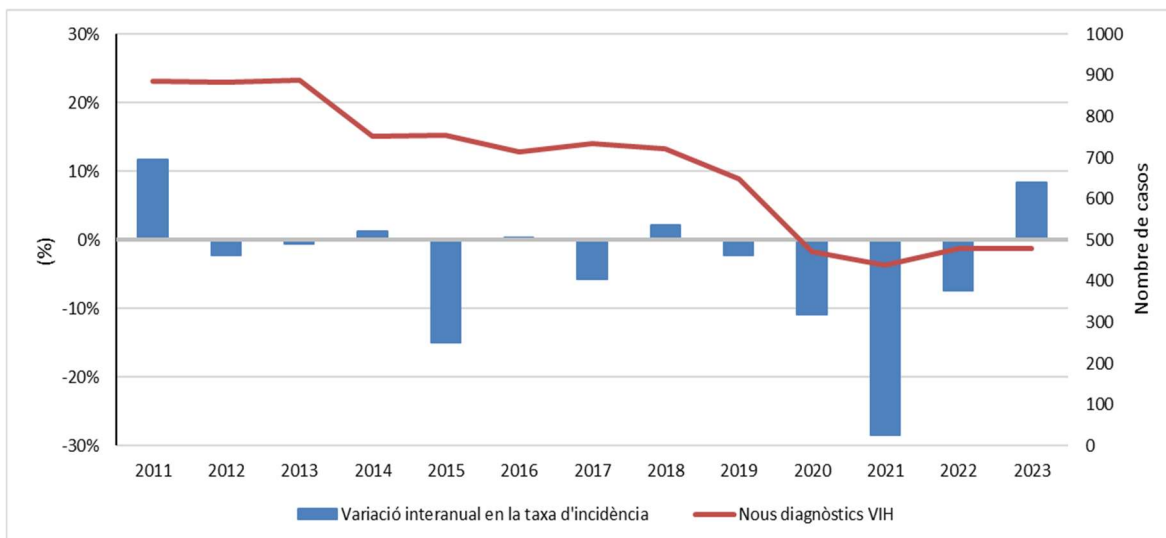


Figura 2. Variació interanual dels nous diagnòstics de VIH notificats a Catalunya durant el període 2010-2023.

L'any 2023, les diferències en les taxes d'incidència (TI) del VIH per Regió Sanitària van variar notablement, oscil·lant entre 1,7 casos per cada 100.000 habitants a la Regió Sanitària Metropolitana Nord i 10,2 casos per cada 100.000 habitants tant a Barcelona ciutat com a la Regió Sanitària de Lleida (figura 3 i taula 3). Pel que fa a la Sida, les variacions per Regió Sanitària van ser també significatives, amb una TI que va anar des de 0,1 casos per 100.000 habitants a la Regió Sanitària Metropolitana Nord fins a 3,5 casos per cada 100.000 habitants a la Regió Sanitària de Lleida (figura 3 i taula 4).

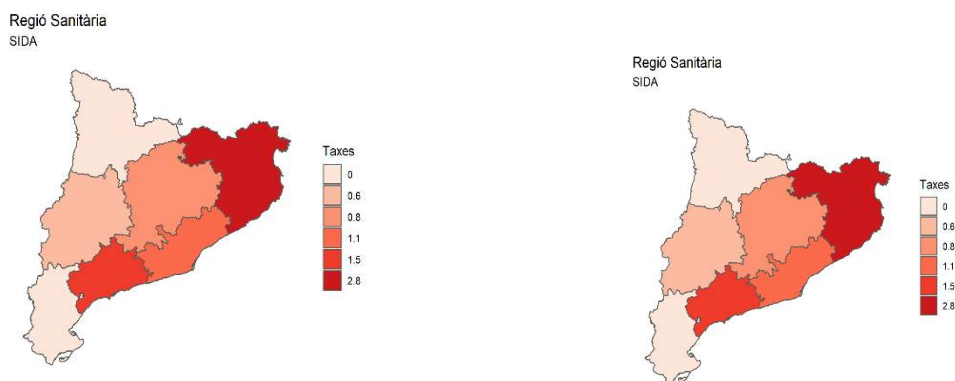


Figura 3. Distribució de les taxes d'incidència per 100.000 habitants dels nous diagnòstics de VIH i Sida segons Regió Sanitària, Catalunya 2023.

4.2. Nous diagnòstics de VIH i Sida segons sexe i edat

L'any 2023, els homes van representar el 86,9% dels nous diagnòstics de VIH, amb un total de 418 casos, mentre que les dones van constituir el 13,1%, amb 63 casos, la qual cosa implica una relació de 6,8 homes per cada dona afectada. La TI en homes va ser de 10,7 casos per cada 100.000 habitants, mentre que en les dones va ser de 1,6 casos per cada 100.000 habitants. Durant el període 2010-2023, la TI en homes ha estat sis vegades superior a la de les dones. Tant en global com en homes i, sobretot, en dones, les TI han experimentat una disminució mitjana anual del 3,6%, 2,7% i 6,3%, respectivament (Figura 4 i Taula 1). Pel que fa a la identitat de gènere reportada, l'any 2023 es van registrar 410 casos en homes cisgènere, 61 en dones cisgènere, 8 casos de identitat de gènere trans femenina i 2 casos de identitat de gènere trans masculina.

En relació als nous diagnòstics de Sida el 2023, el 77,2% dels casos es van donar en homes (61 casos), mentre que el 22,8% va afectar a dones (18 casos), resultat en una relació de 3,5 homes per cada dona (taula 2). Les TI van ser de 1,6 en homes i de 0,4 en dones. Segons la identitat de gènere reportada, es van notificar 60 casos en homes cisgènere, 18 en dones cisgènere i 1 cas d'identitat de gènere transgènere femenina.

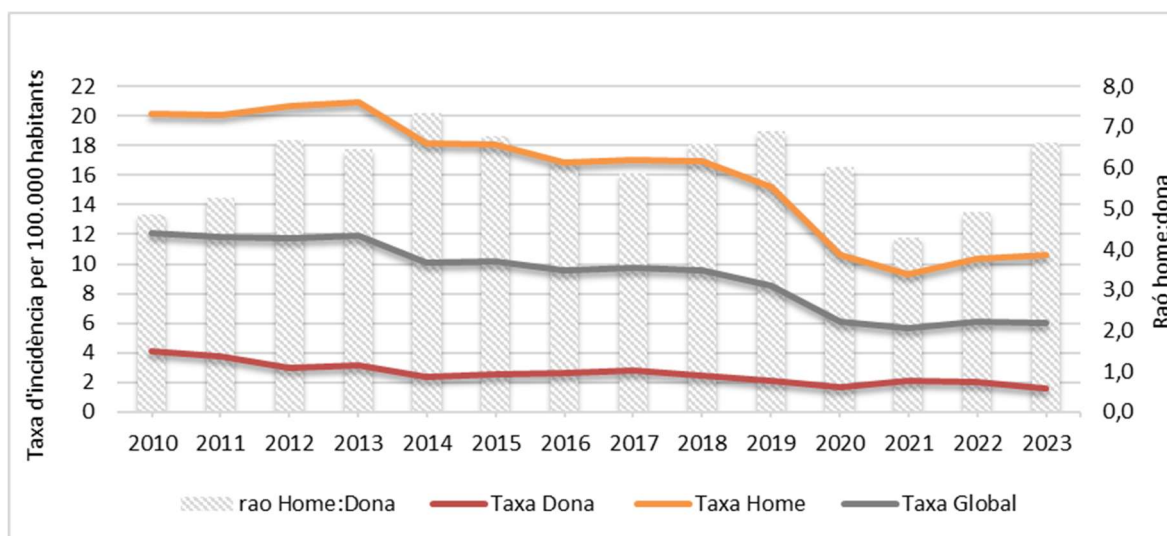


Figura 4. Evolució de la taxa d'incidència per 100.000 habitants dels nous diagnòstics de VIH segons sexe, Catalunya, 2010-2023.

L'edat mitjana al moment del diagnòstic de VIH va ser de 38 anys, tant en global com en homes i dones. El grup d'edat més prevalent es va situar entre els 30 i 39 anys, representant el 31,1% dels casos en total, amb un 30,3% dels casos en homes i el 36,5% en dones (Figura 5). Un 42,4% dels diagnòstics es van produir en persones de 40 anys o més, mentre que el 15,9% corresponien a persones menors de 25 anys. Pel que fa a les taxes específiques per grup d'edat, aquestes han mantingut una tendència constantment més alta entre els homes en els grups de 20-29 anys i 30-39 anys, mentre que en les dones la taxa més elevada es va observar en el grup de 30-39 anys (Taula 4).

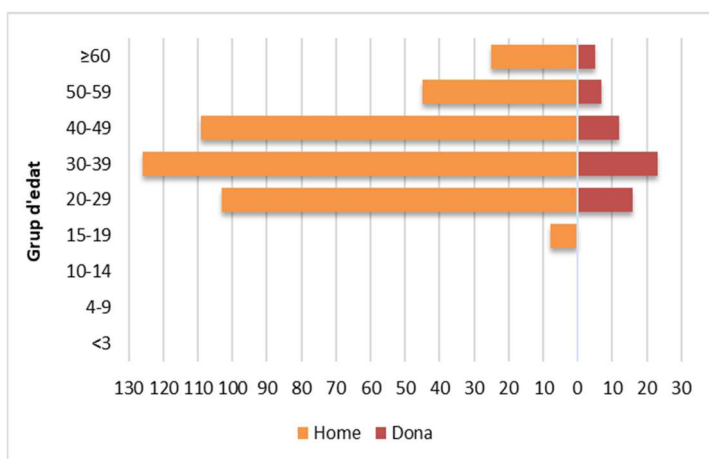


Figura 5. Distribució dels nous diagnòstics de VIH segons grup d'edat i sexe, Catalunya, 2023.

Pel que fa als diagnòstics de Sida, l'edat mitjana al moment del diagnòstic va ser de 46 anys, amb 45 anys en els homes i 48 anys en les dones. El grup d'edat majoritari, tant a nivell global com per gènere, va ser el de 40-49 anys, representant el 26,6% dels casos totals, amb un 23,0% en homes i un 38,9% en dones (figura 6 i taula 5).

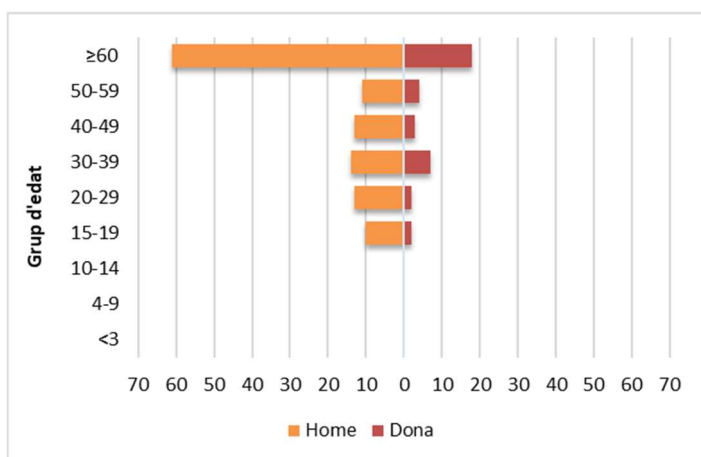


Figura 6. Distribució dels nous diagnòstics de Sida segons grup d'edat i sexe, Catalunya, 2023.

4.3. Nous diagnòstics de VIH i Sida segons país de naixement

D'entre els nous diagnòstics de VIH, per als quals es coneixia el país de naixement (97,3%), es van notificar 190 casos en persones nascudes a Espanya, representant el 40,8% dels diagnòstics, amb una TI de 2,9 casos per 100.000 habitants i 276 diagnòstics en persones nascudes fora de l'estat espanyol, la qual cosa suposa el 59,2% dels casos i una TI de 20,3 casos per cada 100.000 habitants entre la població estrangera a Catalunya. Al llarg del període 2010-2023, la TI en persones nascudes fora de l'Estat espanyol ha estat, de mitjana, cinc

vegades superior a la dels autòctons. S'observa una disminució notable en la TI, especialment entre les persones nascudes a Espanya, amb una disminució mitjana anual del 6,0%, en comparació amb un 1,6% entre les persones estrangeres (figura 7 i taula 1). Pel que fa la Sida, es van notificar 39 diagnòstics en persones nascudes a Espanya representant el 49,4% dels casos i una TI de 0,6 casos per 100.000 habitants i 40 diagnòstics en persones nascudes fora de l'estat espanyol representant el 50,6% dels casos i una TI de 2,9 casos per 100.000 habitants entre la població estrangera a Catalunya (Taula 2).

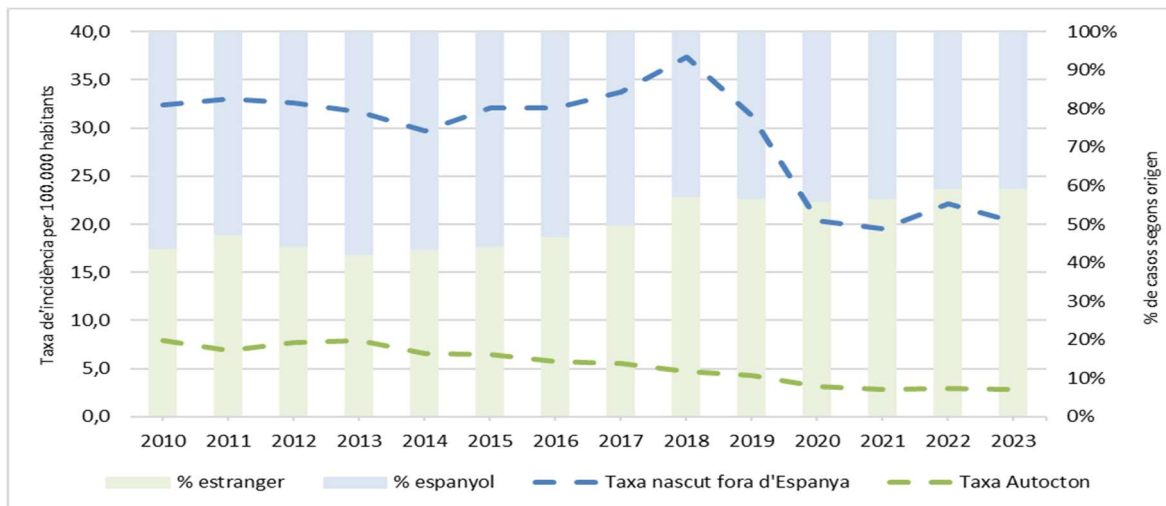


Figura 7. Evolució del percentatge de casos i taxa d'incidència dels nous diagnòstics de VIH en persones nascudes fora l'estat espanyol, Catalunya, 2010-2023.

Entre les persones nascudes fora de l'estat espanyol, el país de procedència majoritari per als diagnòstics de VIH i Sida per a l'any 2023 va ser l'Amèrica Llatina i Carib, representant el 66,3% dels casos de VIH i el 47,5% dels casos de Sida. Aquesta proporció s'ha mantingut similar en els darrers anys (figura 8).

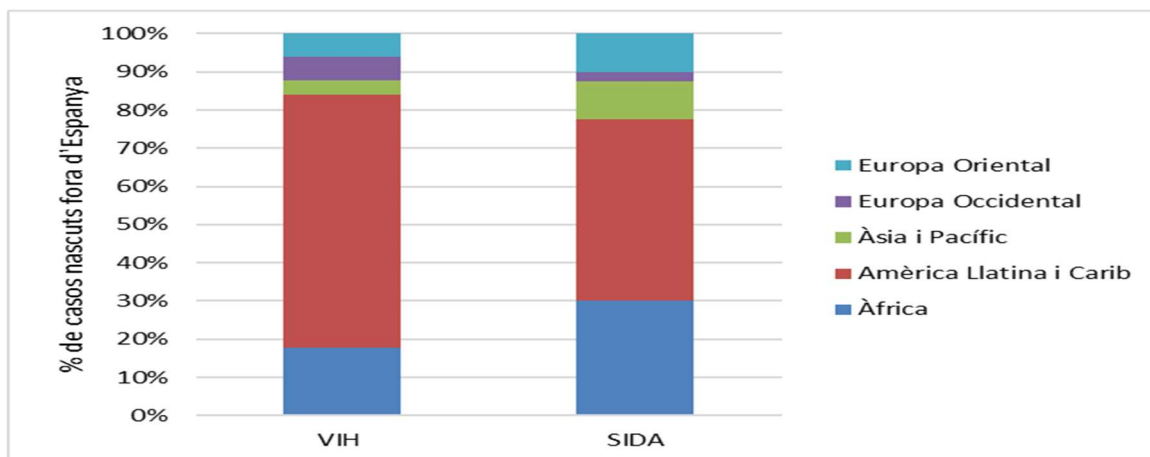


Figura 8. Distribució segons zona geogràfica de procedència dels nous diagnòstics de VIH i Sida entre les persones nascudes fora l'estat espanyol, Catalunya, 2023.

Segons el sexe, tant els homes com les dones nascudes fora de l'Estat espanyol representaven més del 50,0% dels nous diagnòstics de VIH, amb un 56,4% en homes i un 77,4% en dones, en comparació amb els autòctons, que van ser del 43,6% i 22,6%, respectivament. Pel que fa a la Sida, no s'observa diferència significativa en el percentatge de casos segons el sexe entre els nascuts fora de l'Estat espanyol (49,2% en homes i 50,8% en dones) en comparació amb els autòctons (50,0% en ambdós sexes) (Taula 6).

4.4. Nous diagnòstics de VIH i Sida segons via de transmissió

Durant l'any 2023, es va disposar d'informació sobre la via de transmissió en el 91,0% dels casos. La transmissió per via sexual va representar el 87,9% dels diagnòstics. Els HSH es mantenen amb la proporció més freqüent i constant durant el període 2010-2023 amb el 53,4% dels casos l'any 2023, seguit pels homes i dones heterosexuales amb el 22,8% i 11,7% dels casos, respectivament. Es van notificar 10 diagnòstics (2,1%) en PID, un grup que ha experimentat una reducció mitjana superior del 3,0% en la seva proporció durant el període 2010-2023 en comparació amb altres grups (figura 9 i taula 7).

Pel que fa als nous diagnòstics de Sida l'any 2023, la majoria es van produir en homes heterosexuales (31,6%) i HSH (27,8%) (taula 8).

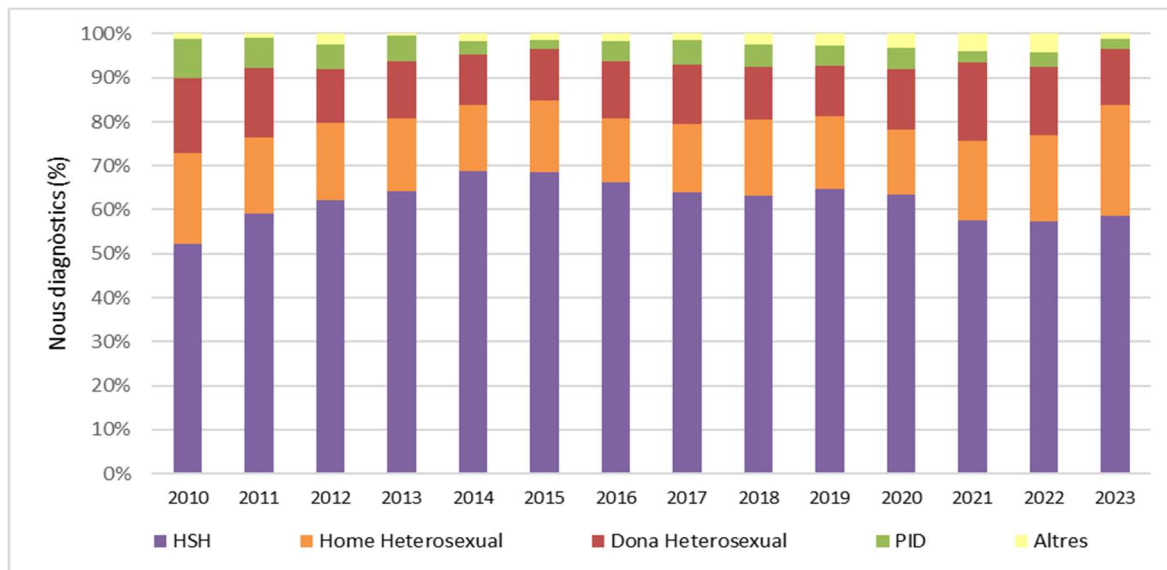


Figura 9. Evolució de la distribució de nous diagnòstics de VIH segons via de transmissió, Catalunya, 2011-2023.

Durant el període 2010-2023, la TI ha disminuït en totes les vies de transmissió, destacant una reducció mitjana anual del 6,2% en les PID i del 6,3% en les dones heterosexuales. Les TI s'han mantingut pràcticament constants en homes heterosexuales i HSH. Tot i que la incidència de nous diagnòstics de VIH en HSH és superior a la dels altres grups, a partir de l'any 2020 s'observa una lleugera

disminució en aquest col·lectiu, passant d'una TI de 10,6 casos al 2019 a 6,5 casos al 2023 (figura 10, taula 7).

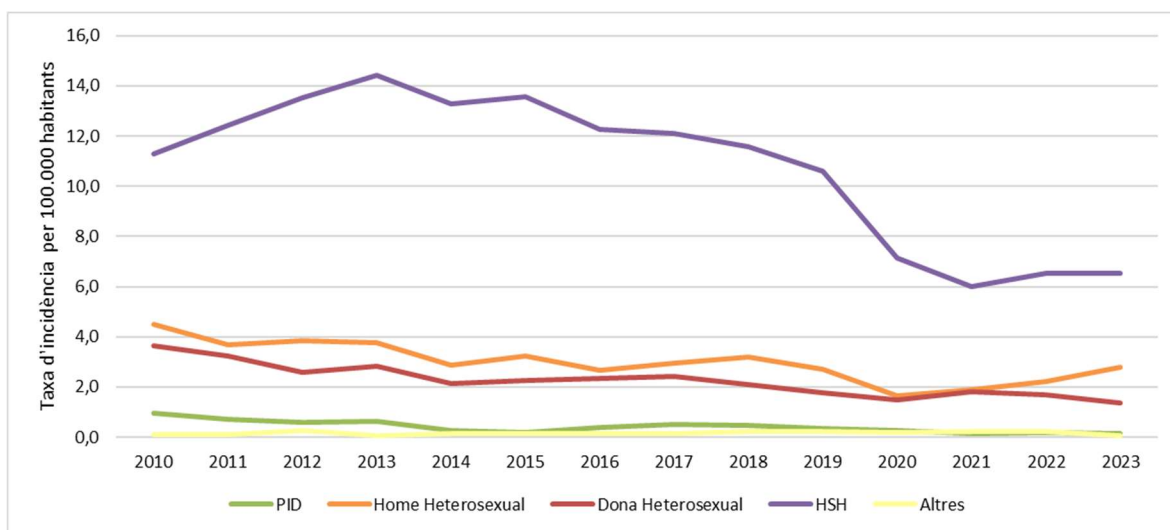


Figura 10. Evolució de la taxa d'incidència dels nous diagnòstics de VIH segons via de transmissió, Catalunya, 2010-2023.

La transmissió entre HSH va ser la més freqüent en tots els grups d'edat l'any 2023, superant el 40,0% dels casos en cada franja d'edat (figura 11).

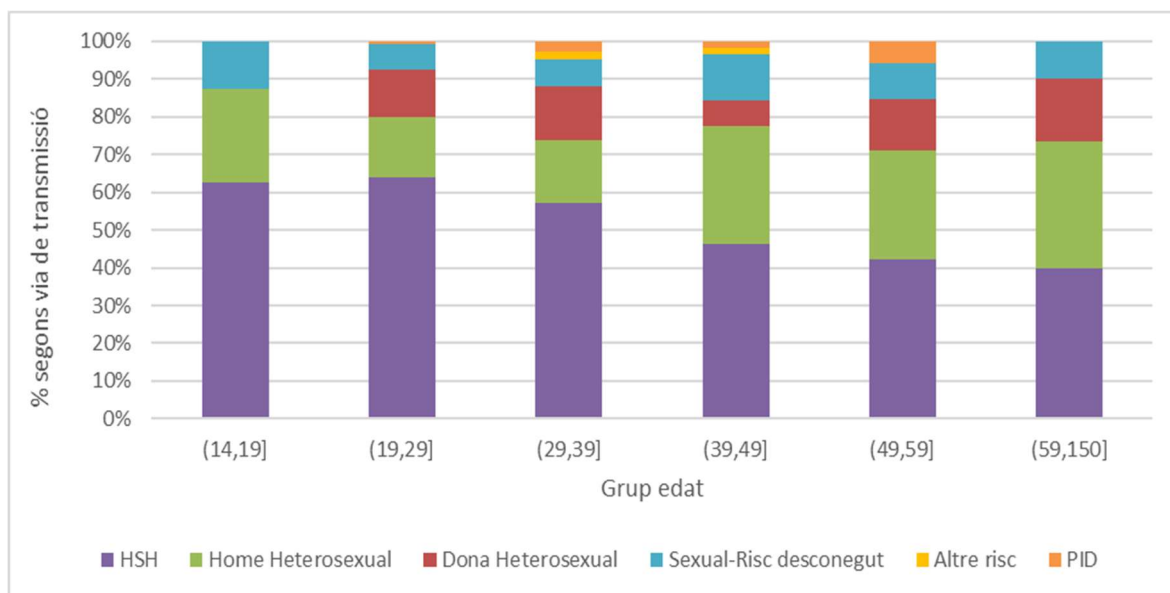


Figura 11. Distribució dels nous diagnòstics de VIH segons grup d'edat i via de transmissió, Catalunya, 2023.

Pel que fa a les diferents zones geogràfiques de procedència, es pot observar que, amb l'excepció dels procedents d'Àfrica i de l'Àsia i el pacífic, on la transmissió majoritària notificada és entre homes heterossexuals (42,9% i 50,0%, respectivament), i a Europa Oriental on la transmissió majoritària és en dones

heterosexuals (29,4%), les regions d'Amèrica Llatina i el Carib, Europa Occidental, així com Espanya, presenten una majoria de transmissions HSH (figura 12).

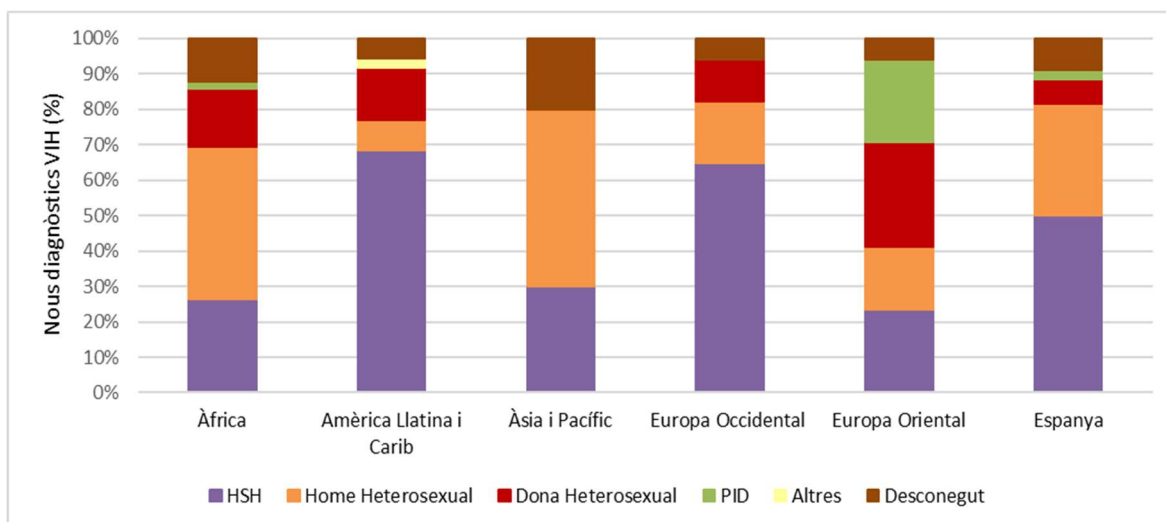


Figura 12. Distribució dels nous diagnòstics de VIH per zona geogràfica de procedència i via de transmissió, Catalunya 2023.

4.5. Recompte de CD4 al moment del diagnòstic i retard diagnòstic

En el 85,4% (409) dels nous diagnòstics de VIH l'any 2023, es disposava d'informació sobre la primera determinació de limfòcits CD4 realitzada al diagnòstic. La mediana de CD4 al diagnòstic de VIH va ser de 360 i de 358 a l'inici de tractament. Des de l'any 2010, la mediana de CD4 al diagnòstic s'ha mantingut relativament constant, amb un increment mitjà anual del 3,0% en el recompte de CD4 a l'inici de tractament (figura 13).

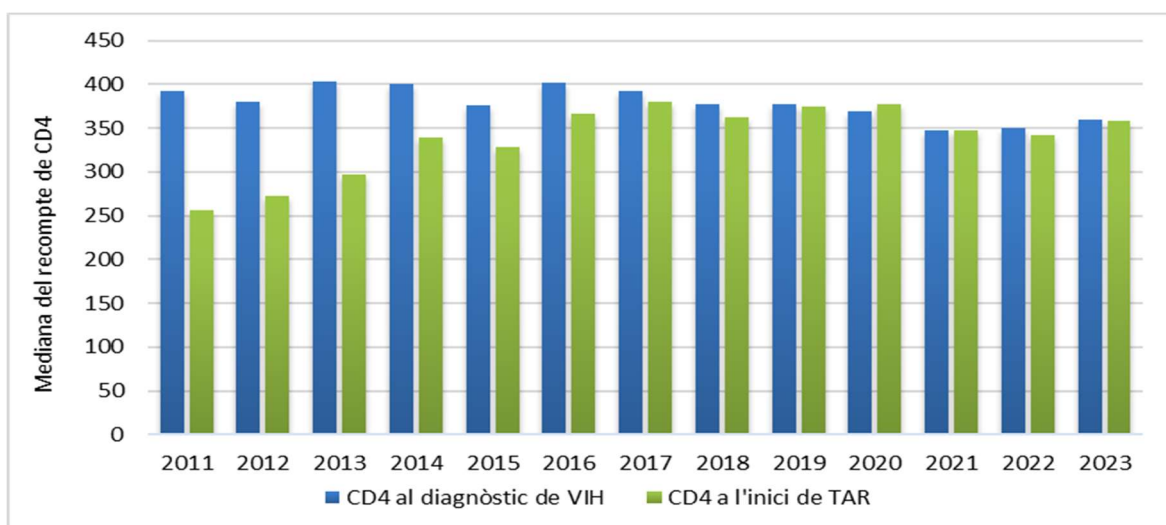


Figura 13. Evolució del recompte de CD4 al diagnòstic de VIH i a l'inici de tractament, Catalunya, 2010-2023.

La distribució del recompte de CD4 entre els nous diagnòstics de VIH l'any 2023 va ser d'un 29,8% amb CD4 >500, 22,7% amb CD4 entre 350-500, un 20,8% amb diagnòstic tardà, entre 200-350 CD4 i un 26,7% amb diagnòstic tardà avançat (CD4 <200) (figura 14). Així, el retard diagnòstic (CD4<350 cel/μl) es va situar en el 47,4%, mostrant una disminució del 5,4% en comparació amb l'any anterior (Figura 21). Des de el 2010, el retard diagnòstic s'ha mantingut relativament estable, situant-se per sota la mitjana europea (zona UE/EEE) durant tot el període [4].

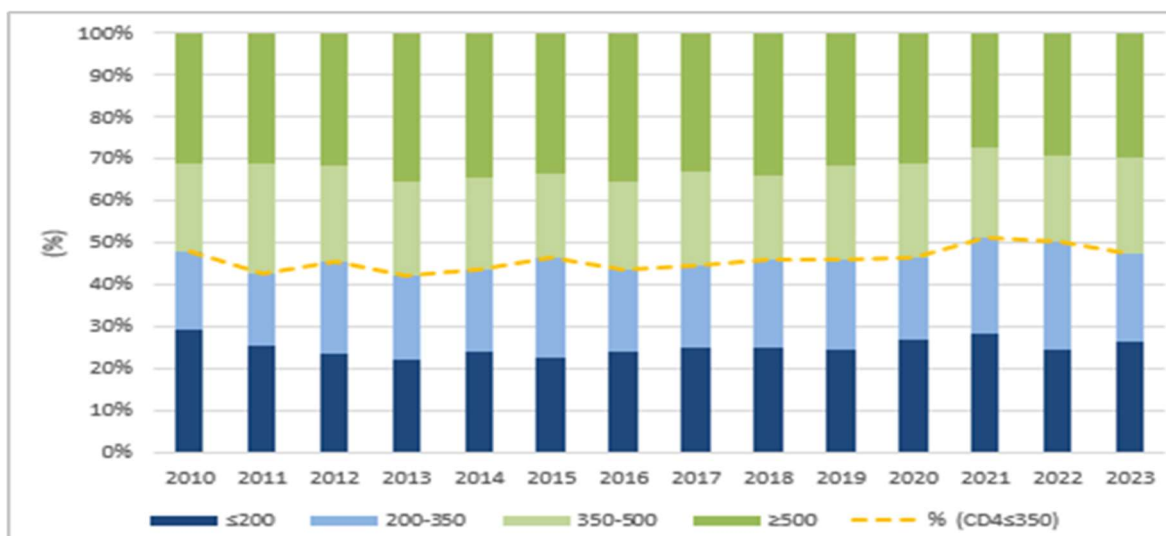


Figura 14. Evolució de la distribució del recompte de CD4 i del retard diagnòstic en els nous diagnòstics de VIH notificats a Catalunya durant el període 2010-2023.

Segons característiques demogràfiques, el retard diagnòstic l'any 2023 va ser superior en les dones (57,4%) (Figura 15 i 16), en el grup de majors de 60 anys (60,0%) (Figura 15 i 16), així com en les persones nascudes fora l'estat espanyol (49,4%) (Figura 15), amb una incidència especialment elevada en aquells procedents de l'Àsia (Figura 16). Les dones heterosexuales van presentar un percentatge de retard diagnòstic del 59,6%, superant el d'altres vies de transmissió (Figura 15 i 16). Des de l'any 2010, el retard diagnòstic ha mantingut una relativa estabilitat en termes de característiques demogràfiques i via de transmissió.

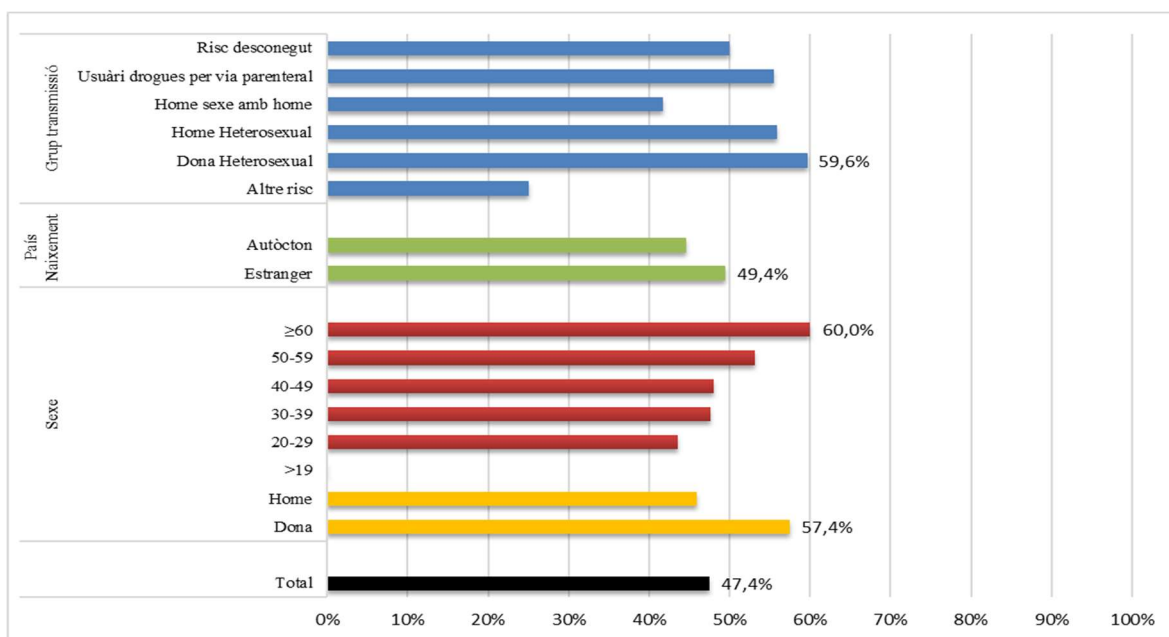


Figura 15. Percentatge de retard diagnòstic (CD4<350) entre els nous diagnòstics de VIH segons característiques demogràfiques i via de transmissió, Catalunya 2023.

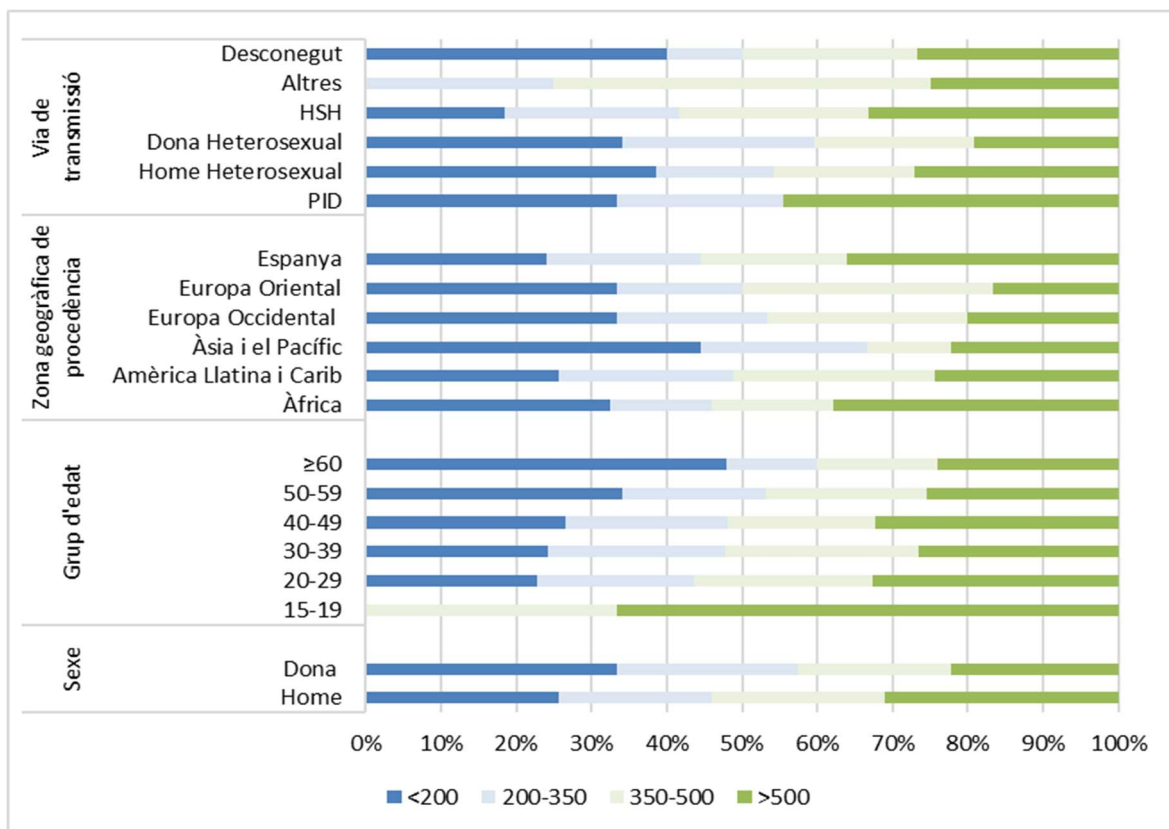


Figura 16. Distribució del recompte de CD4 en els nous diagnòstics de VIH segons característiques demogràfiques i via de transmissió, Catalunya 2023.

4.6. Diagnòstic tardà avançat

En relació al diagnòstic tardà de malaltia avançada (CD4<200 cel/μl), aquest s'ha situat en un 26,7% l'any 2023, registrant un increment del 9,1% en comparació amb l'any anterior. No obstant, des de l'any 2010, el percentatge de diagnòstic tardà avançat s'ha mantingut relativament estable (Figura 17). D'entre els diagnòstics de VIH per a l'any 2023, el 8,1% (39 de 479) van ser diagnosticats simultàniament amb Sida (diagnòstic concomitant).

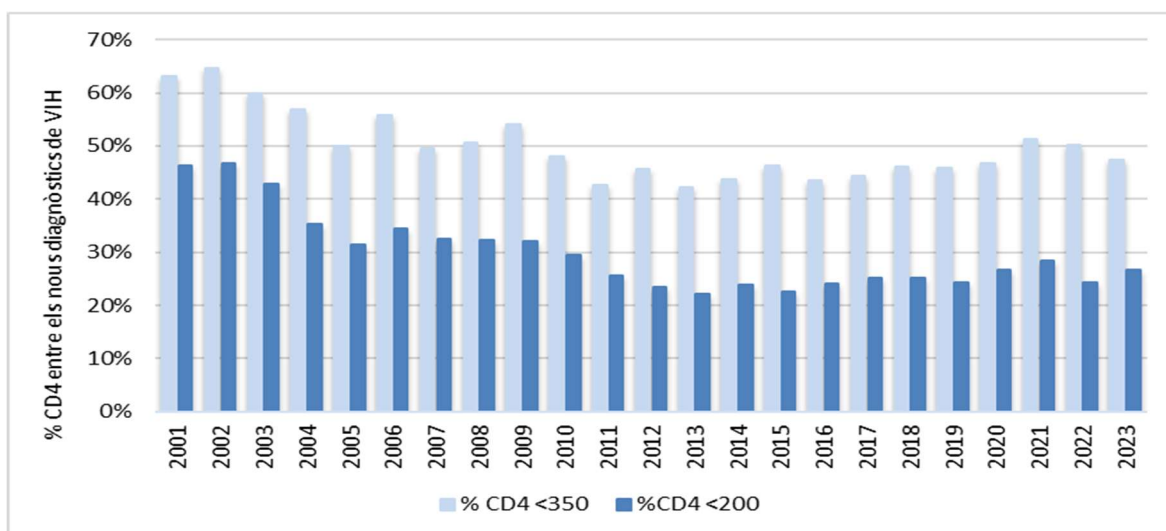


Figura 17. Evolució del percentatge del recompte de CD4<350 cel/μL i <200 cel/μL al diagnòstic de VIH, Catalunya 2010-2023.

4.7. Malaltia indicativa de Sida

Les malalties indicatives de Sida més freqüents notificades durant l'any 2023 van ésser la pneumònia per *Pneumocystis jiroveci* amb un 26,8%, seguida de la candidiasi esofàgica amb un 12,7% (figura 18). Aquestes malalties han mostrat certa estabilitat al llarg del període 2010-2023.

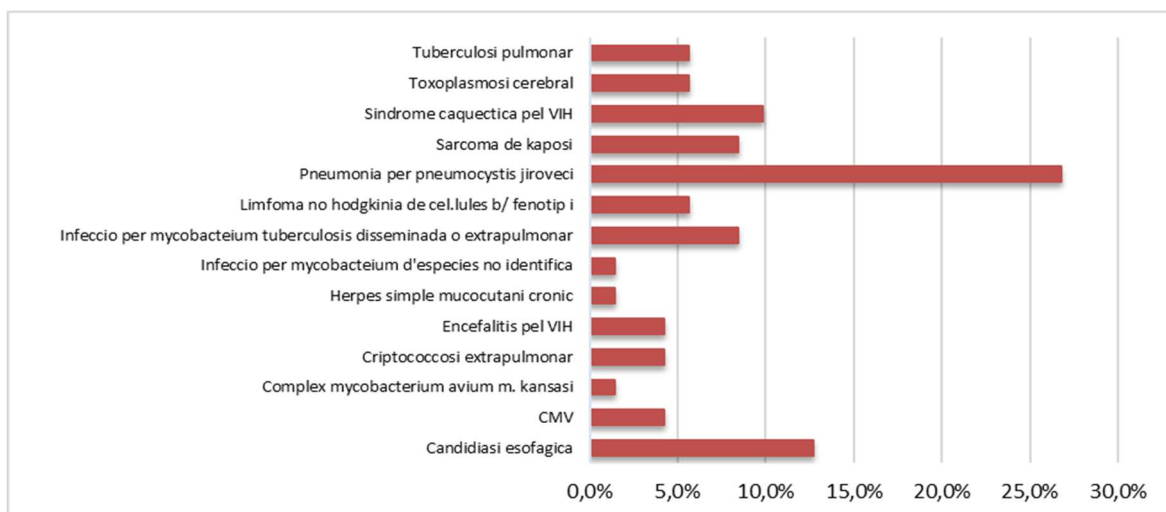


Figura 18. Distribució de les malalties indicatives de Sida, Catalunya 2023.

4.8. Infeccions de Transmissió Sexual prèvies al diagnòstic de VIH

Entre els nous diagnòstics de VIH notificats l'any 2023, un 26,9% dels casos havien estat diagnosticats d'una Infecció de Transmissió Sexual (ITS) en els 12 mesos previs al diagnòstic de VIH. D'aquests, el 50,8% corresponien a sífilis, el 19,4% gonocòccies, el 18,5% clamídies i un 5,6% altres ITS.

Els HSH va ser el grup de transmissió amb major percentatge d'ITS prèvia, amb un 37,1% dels casos segons via de transmissió, mantenint certa estabilitat durant el període 2010-2023 (figura 19).

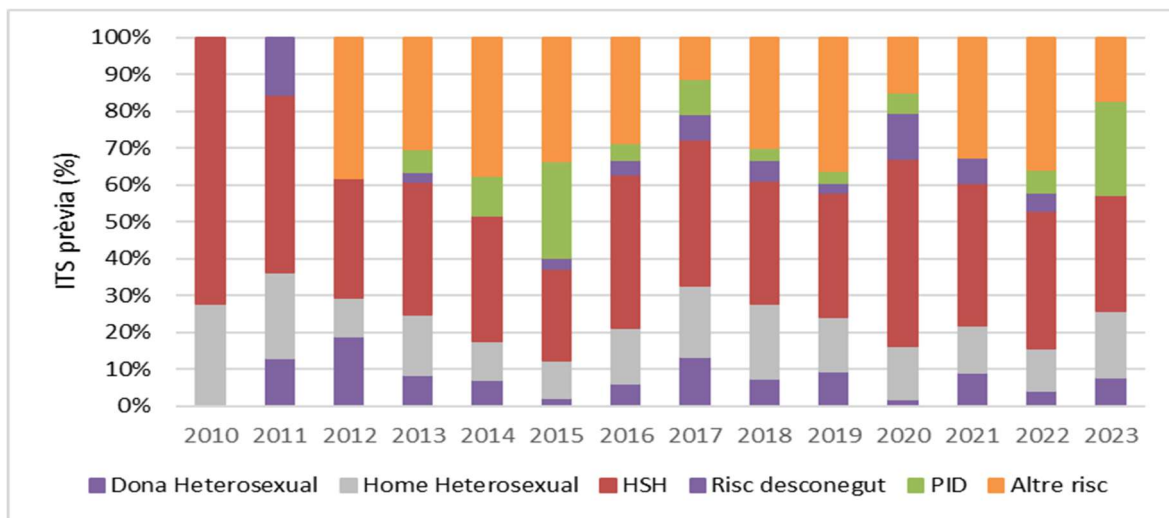


Figura 19. Evolució de la distribució del percentatge d'ITS prèvia en els nous diagnòstics de VIH segons via de transmissió, Catalunya 2010-2023.

5. Conclusions

- La taxa d'incidència (TI) dels nous diagnòstics de VIH ha mostrat una disminució lenta però sostinguda a Catalunya. Tot i la recuperació observada després de la pandèmia de COVID-19, amb una TI de 6,0 casos per 100.000 habitants l'any 2023, encara no s'ha assolit el nivell pre-pandèmic del 2019 (8,5 per 100.000 habitants). Aquest patró suggereix una recuperació gradual, però destaca la necessitat de continuar enfortint les mesures preventives i diagnòstiques per reduir encara més la incidència.
- L'any 2023 es van notificar 79 casos de Sida, amb una TI d'1,0 cas per 100.000 habitants. La majoria (68,4%) dels casos de Sida van ser diagnosticats dins dels tres mesos posteriors al diagnòstic de VIH, fet que indica que molts pacients encara estan sent diagnosticats de manera tardana.
- Els homes continuen representant una proporció significativament superior dels nous diagnòstics tant de VIH (86,9%) com de Sida (77,2%) en comparació amb les dones. La TI en homes ha estat consistentment sis vegades superior a la de les dones durant el període 2010-2023, tot i que ambdós gèneres mostren una tendència a la baixa, amb una reducció mitjana anual del 2,7% en homes i del 6,3% en dones.
- L'edat mitjana al diagnòstic de VIH va ser de 38 anys i 46 anys en la Sida. Les dones van ser dos anys majors al diagnòstic de la Sida. Les TI per grup d'edat han estat més elevades entre els 20-29 anys en homes des de el 2010 al 2018, a partir del 2019, les taxes d'incidència per grup d'edat en homes han estat més elevades entre els 30-39 anys. Pel que fa a les dones, les taxes d'incidència per grup d'edat han estat més elevades en el grup d'edat d'entre els 30-39 anys des de l'any 2010.
- Més de la meitat dels nous diagnòstics de VIH (59,2%) es van produir en persones nascudes fora de l'estat espanyol, les quals han presentat taxes d'incidència sis vegades superiors a les de la població autòctona durant el període 2010-2023. Aquesta dada ressalta la necessitat d'adaptar les intervencions i els programes de prevenció a les poblacions migrants, que constitueixen un col·lectiu especialment vulnerable.
- La via sexual continua sent la principal via de transmissió del VIH (87,9%), amb els homes que tenen sexe amb homes (HSH) representant el 53,4% dels nous casos. Les TI han disminuït especialment en persones que s'injecten drogues (PID) i dones heterosexuales, amb descensos anuals de mitjana del 6,2% i 6,3%, respectivament.
- La mediana del recompte de CD4 al diagnòstic s'ha mantingut estable al voltant de 360 cels/ μ L, però una proporció significativa dels nous diagnòstics (46,0% de mitjana) presenten recomptes de CD4 per sota de 350 cels/ μ L, cosa que evidencia un retard en la detecció del VIH. El retard diagnòstic és particularment elevat en dones, persones majors de 60 anys i persones d'origen estranger.

- El 24,3% de les persones diagnosticades amb VIH l'any 2023 havia estat diagnosticada d'una ITS en els 12 mesos anteriors, especialment entre els HSH (38,5%), amb la sífilis com la ITS més comuna. Aquests resultats subratllen la importància de realitzar un cribratge sistemàtic de VIH en persones diagnosticades amb ITS com a estratègia clau per a la prevenció del VIH.
- Els HSH, segueixen sent un col·lectiu clau en la infecció pel VIH i, per tant, un grup prioritari en les polítiques de prevenció que s'hagin de desenvolupar tals com programes específics de reducció de danys relacionades amb el consum de drogues i la seva relació amb les pràctiques sexuals.
- Cal continuar treballant en el diagnòstic i tractament precoç del VIH per reduir la progressió a Sida i millorar els resultats en salut.
- És essencial continuar millorant els sistemes de vigilància integrant dades tant ITS i VIH com el component bio-conductual, monitoritzant sempre els principals grups de risc per poder avaluar la situació i proposar intervencions diagnòstiques, terapèutiques i preventives.

6. Taules

Taula 1. Evolució dels nous diagnòstics de VIH i de la taxa d'incidència per 100.000 habitants segons sexe i origen. Catalunya 2010-2023.

Any incidència	Total VIH		Sexe						Origen							
	Total declaracions VIH	Taxa total *100000 hab.	Home			Dona			RAÓ Home:dona	Espanyol			Estranger			Raó taxa Estranger:espanyol
			N	Taxa	%	N	Taxa	%		N	%	Taxa	N	%	Taxa	
2010	900	12,1	746	20,2	82,9%	154	4,1	17,1%	4,8	478	54,2%	7,6	404	45,8%	33,7	4,4
2011	885	11,8	744	20,0	84,1%	141	3,7	15,9%	5,3	437	52,7%	6,9	392	47,3%	33,1	4,8
2012	882	11,7	767	20,7	87,0%	115	3,0	13,0%	6,7	486	55,7%	7,7	387	44,3%	32,6	4,2
2013	889	11,9	770	20,9	86,6%	119	3,1	13,4%	6,5	501	57,7%	7,9	367	42,3%	31,7	4,0
2014	752	10,1	662	18,1	88,0%	90	2,4	12,0%	7,4	419	56,4%	6,6	324	43,6%	29,7	4,5
2015	754	10,2	657	18,0	87,1%	97	2,6	12,9%	6,8	415	55,7%	6,5	330	44,3%	32,1	4,9
2016	713	9,6	614	16,8	86,1%	99	2,6	13,9%	6,2	371	53,1%	5,8	328	46,9%	32,1	5,6
2017	733	9,8	626	17,0	85,4%	107	2,8	14,6%	5,9	356	50,4%	5,5	351	49,6%	33,7	6,1
2018	721	9,6	626	16,9	86,8%	95	2,5	13,2%	6,6	302	42,8%	4,7	404	57,2%	37,3	8,0
2019	649	8,5	567	15,2	87,4%	82	2,1	12,6%	6,9	276	43,3%	4,3	362	56,7%	31,2	7,3
2020	471	6,1	403	10,6	85,6%	67	1,7	14,2%	6,0	202	44,0%	3,1	257	56,0%	20,4	6,5
2021	438	5,7	355	9,3	81,1%	83	2,1	18,9%	4,3	186	43,3%	2,9	244	56,7%	19,5	6,8
2022	480	6,1	399	10,3	83,1%	81	2,0	16,9%	4,9	192	40,6%	2,9	281	59,4%	22,1	7,6
2023	481	6,0	418	10,7	86,9%	63	1,6	13,1%	6,6	190	40,8%	2,9	276	59,2%	20,3	7,0

Taula 2. Evolució dels nous diagnòstics de Sida segons sexe i origen, Catalunya 1987-2023.

Any incidència	Total Sida		Sexe						Origen					
	Total declaracions Sida	Taxa total *100000 hab.	Home			Dona			Espanyol			Estranger		
			N	Taxa	%	N	Taxa	%	N	%	Taxa	N	%	Taxa
1987	274	4,6	225	7,7	82,1%	49	1,6	17,9%	17	53,1%	0,3	15	46,9%	8,3
1988	613	10,2	512	17,4	83,5%	101	3,3	16,5%	13	33,3%	0,2	26	66,7%	14,3
1989	807	13,4	686	23,2	85,0%	121	3,9	15,0%	14	42,4%	0,2	19	57,6%	10,5
1990	1041	17,2	865	29,2	83,1%	176	5,7	16,9%	35	61,4%	0,6	22	38,6%	12,1
1991	1103	18,1	915	30,8	83,0%	188	6,1	17,0%	23	46,9%	0,4	26	53,1%	14,3
1992	1205	19,8	952	32,0	79,0%	253	8,1	21,0%	42	60,0%	0,7	28	40,0%	15,4
1993	1218	20,0	977	32,8	80,2%	241	7,7	19,8%	48	55,8%	0,8	38	44,2%	20,9
1994	1581	25,9	1281	42,9	81,0%	300	9,6	19,0%	90	56,3%	1,5	70	43,8%	38,5
1995	1568	25,7	1275	42,8	81,3%	293	9,4	18,7%	128	64,3%	2,1	71	35,7%	39,1
1996	1345	22,0	1056	35,4	78,5%	289	9,3	21,5%	157	73,7%	2,6	56	26,3%	30,8
1997	938	15,4	741	24,8	79,0%	197	6,3	21,0%	141	75,4%	2,4	46	24,6%	25,3
1998	675	11,0	530	17,7	78,5%	145	4,6	21,5%	141	78,8%	2,4	38	21,2%	20,9
1999	567	9,2	446	14,9	78,7%	121	3,8	21,3%	296	89,2%	4,9	36	10,8%	19,8
2000	532	8,6	411	13,6	77,3%	121	3,8	22,7%	483	91,0%	8,1	48	9,0%	26,4
2001	555	8,9	425	13,9	76,6%	130	4,1	23,4%	466	84,3%	7,8	87	15,7%	33,8
2002	448	7,0	351	11,2	78,3%	97	3,0	21,7%	358	80,1%	6,0	89	19,9%	23,3
2003	418	6,4	335	10,4	80,1%	83	2,5	19,9%	312	74,8%	5,2	105	25,2%	19,3
2004	343	5,1	256	7,8	74,6%	87	2,6	25,4%	263	76,7%	4,3	80	23,3%	12,4
2005	300	4,4	229	6,8	76,3%	71	2,0	23,7%	217	72,6%	3,6	82	27,4%	10,3
2006	294	4,2	237	6,9	80,6%	57	1,6	19,4%	207	70,6%	3,4	86	29,4%	9,4
2007	297	4,2	237	6,7	79,8%	60	1,7	20,2%	202	68,9%	3,3	91	31,1%	9,4
2008	289	4,0	218	6,0	75,4%	71	1,9	24,6%	177	61,7%	2,9	110	38,3%	10,0
2009	242	3,3	183	5,0	75,6%	59	1,6	24,4%	147	61,8%	2,4	91	38,2%	7,7
2010	215	2,9	172	4,6	80,0%	43	1,1	20,0%	123	58,0%	2,0	89	42,0%	7,4
2011	162	2,2	126	3,4	77,8%	36	1,0	22,2%	96	64,0%	1,5	54	36,0%	4,6
2012	163	2,2	133	3,6	81,6%	30	0,8	18,4%	98	60,5%	1,5	64	39,5%	5,4
2013	167	2,2	141	3,8	84,4%	26	0,7	15,6%	101	61,6%	1,6	63	38,4%	5,4
2014	133	1,8	96	2,6	72,2%	37	1,0	27,8%	73	54,9%	1,2	60	45,1%	5,5
2015	149	2,0	121	3,3	81,2%	28	0,7	18,8%	87	58,8%	1,4	61	41,2%	5,9
2016	107	1,4	77	2,1	72,0%	30	0,8	28,0%	67	62,6%	1,0	40	37,4%	3,9
2017	100	1,3	85	2,3	85,0%	15	0,4	15,0%	54	54,5%	0,8	45	45,5%	4,3
2018	93	1,2	77	2,1	82,8%	16	0,4	17,2%	48	53,3%	0,7	42	46,7%	3,9
2019	87	1,1	66	1,8	75,9%	21	0,5	24,1%	41	47,7%	0,6	45	52,3%	3,9
2020	80	1,0	64	1,7	80,0%	16	0,4	20,0%	32	40,5%	0,5	47	59,5%	3,7
2021	82	1,1	66	1,7	80,5%	16	0,4	19,5%	36	43,9%	0,6	46	56,1%	3,7
2022	60	0,8	48	1,2	80,0%	12	0,3	20,0%	31	51,7%	0,5	29	48,3%	2,3
2023	79	1,0	61	1,6	77,2%	18	0,4	22,8%	39	49,4%	0,6	40	50,6%	2,9

Taula 3. Evolució dels nous diagnòstics de VIH segons regió sanitària, Catalunya 2010-2023.

Regió sanitària	2010		2011		2012		2013		2014		2015		2016		2017		2018		2019		2020		2021		2022		2023	
	n	Taxa	n	Taxa	n	Taxa	n	Taxa	n	Taxa	n	Taxa	n	Taxa	n	Taxa	n	Taxa	n	Taxa	n	Taxa	n	Taxa	n	Taxa	n	Taxa
Alt pirineu i aran	3	4,0	2	2,6	3	4,0	3	4,0	2	2,6	0	0,0	5	6,6	4	5,3	7	9,2	1	1,3	2	2,6	2	2,6	3	4,0	6	7,9
Lleida	31	8,3	27	7,2	37	9,9	36	9,6	30	8,0	19	5,1	27	7,2	24	6,4	18	4,8	31	8,3	22	5,9	32	8,6	39	10,4	38	10,2
Camp de tarragona	65	11,9	44	8,0	45	8,2	41	7,5	47	8,6	33	6,0	33	6,0	49	8,9	48	8,8	40	7,3	20	3,7	36	6,6	35	6,4	35	6,4
Terres de l'ebre	16	8,6	7	3,8	3	1,6	11	5,9	3	1,6	3	1,6	2	1,1	4	2,2	11	5,9	4	2,2	3	1,6	3	1,6	17	9,2	11	5,9
Girona	79	10,0	83	10,5	65	8,2	52	6,6	51	6,4	60	7,6	63	7,9	60	7,6	59	7,4	69	8,7	48	6,1	56	7,1	41	5,2	58	7,3
Catalunya central	29	6,9	36	8,6	25	6,0	25	6,0	8	1,9	10	2,4	19	4,5	16	3,8	27	6,4	20	4,8	8	1,9	16	3,8	12	2,9	19	4,5
Penedes	12	2,3	18	3,5	22	4,3	18	3,5	20	3,9	19	3,7	34	6,6	16	3,1	21	4,1	20	3,9	11	2,1	17	3,3	10	1,9	30	5,8
Barcelona metropolitana sud	78	9,3	78	9,3	62	7,4	100	11,9	63	7,5	88	10,5	88	10,5	70	8,3	61	7,3	73	8,7	47	5,6	37	4,4	41	4,9	66	7,9
Barcelona metropolitana nord	158	5,9	121	4,5	140	5,2	137	5,1	114	4,2	105	3,9	86	3,2	91	3,4	106	3,9	88	3,3	69	2,6	52	1,9	53	2,0	47	1,7
Barcelona ciutat	429	25,9	470	28,4	477	28,8	465	28,1	414	25,0	417	25,2	355	21,4	399	24,1	363	21,9	303	18,3	240	14,5	184	11,1	228	13,8	171	10,2

Taula 4. Evolució dels nous diagnòstics de Sida segons regió sanitària, Catalunya 2010-2023.

Regió sanitària	2010		2011		2012		2013		2014		2015		2016		2017		2018		2019		2020		2021		2022		2023	
	n	Taxa	n	Taxa	n	Taxa	n	Taxa	n	Taxa	n	Taxa	n	Taxa	n	Taxa	n	Taxa	n	Taxa	n	Taxa	n	Taxa	n	Taxa	n	Taxa
Alt pirineu i aran	0	0,0	1	1,3	0	0,0	0	0,0	0	0,0	2	2,6	0	0,0	0	0,0	0	0,0	0	0,0	0	0,0	0	0,0	1	1,3	1	1,3
Lleida	8	2,1	5	1,3	7	1,9	6	1,6	3	0,8	4	1,1	1	0,3	0	0,0	0	0,0	1	0,3	2	0,5	4	1,1	7	1,9	13	3,5
Camp de tarragona	13	2,4	9	1,6	6	1,1	5	0,9	7	1,3	8	1,5	5	0,9	6	1,1	8	1,5	3	0,5	6	1,1	11	2,0	4	0,7	8	1,5
Terres de l'ebre	3	1,6	2	1,1	0	0,0	5	2,7	1	0,5	1	0,5	1	0,5	0	0,0	3	1,6	1	0,5	1	0,5	0	0,0	0	0,0	1	0,5
Girona	26	3,3	25	3,2	14	1,8	24	3,0	16	2,0	23	2,9	25	3,2	18	2,3	22	2,8	22	2,8	14	1,8	23	2,9	10	1,3	12	1,5
Catalunya central	3	0,7	9	2,1	7	1,7	4	1,0	3	0,7	2	0,5	2	0,5	1	0,2	0	0,0	3	0,7	4	1,0	3	0,7	0	0,0	2	0,5
Penedes	8	1,6	3	0,6	2	0,4	1	0,2	3	0,6	4	0,8	6	1,2	5	1,0	3	0,6	5	1,0	3	0,6	2	0,4	2	0,4	3	0,6
Barcelona metropolitana sud	20	2,4	9	1,1	8	1,0	13	1,5	14	1,7	16	1,9	17	2,0	9	1,1	5	0,6	10	1,2	10	1,2	2	0,2	9	1,1	10	1,2
Barcelona metropolitana nord	43	1,6	20	0,7	30	1,1	23	0,9	17	0,6	17	0,6	9	0,3	10	0,4	13	0,5	9	0,3	5	0,2	10	0,4	4	0,1	3	0,1
Barcelona ciutat	91	5,5	79	4,8	89	5,4	86	5,2	69	4,2	72	4,3	41	2,5	51	3,1	39	2,4	33	2,0	35	2,1	27	1,6	23	1,4	26	1,6

Taula 5. Evolució dels nous diagnòstics de VIH segons sexe i grup d'edat. Catalunya 2010-2023.

Global	2010		2011		2012		2013		2014		2015		2016		2017		2018		2019		2020		2021		2022		2023	
	N	%	N	%	N	%	N	%	N	%	N	%	N	%	N	%	N	%	N	%	N	%	N	%	N	%	N	%
≤3	1	0,1%	0	0,0%	0	0,0%	1	0,1%	0	0,0%	0	0,0%	1	0,1%	0	0,0%	0	0,0%	1	0,2%	1	0,2%	0	0,0%	0	0,0%	0	0,0%
4-9	0	0,0%	0	0,0%	0	0,0%	0	0,0%	0	0,0%	0	0,0%	0	0,0%	1	0,1%	0	0,0%	0	0,0%	0	0,0%	1	0,2%	1	0,2%	0	0,0%
10-14	1	0,1%	0	0,0%	0	0,0%	0	0,0%	0	0,0%	0	0,0%	1	0,1%	0	0,0%	1	0,1%	0	0,0%	0	0,0%	1	0,2%	1	0,2%	0	0,0%
15-19	12	1,3%	16	1,8%	8	0,9%	14	1,6%	6	0,8%	17	2,3%	6	0,8%	11	1,5%	6	0,8%	12	1,8%	1	0,2%	3	0,7%	6	1,3%	8	1,8%
20-29	235	26,1%	251	28,4%	230	26,1%	223	25,1%	195	25,9%	194	25,7%	187	26,2%	223	30,4%	219	30,4%	177	27,3%	125	26,5%	117	26,7%	119	24,8%	119	26,1%
30-39	322	35,8%	325	36,7%	335	38,0%	335	37,7%	279	37,1%	284	37,7%	265	37,2%	273	37,2%	251	34,8%	243	37,4%	191	40,6%	140	32,0%	165	34,4%	149	32,6%
40-49	216	24,0%	196	22,1%	215	24,4%	204	22,9%	187	24,9%	174	23,1%	147	20,6%	144	19,6%	153	21,2%	149	23,0%	82	17,4%	108	24,7%	110	22,9%	123	27,1%
50-59	75	8,3%	70	7,9%	66	7,5%	81	9,1%	57	7,6%	62	8,2%	81	11,4%	62	8,5%	69	9,6%	52	8,0%	50	10,6%	51	11,6%	60	12,5%	52	11,4%
≥60	38	4,2%	27	3,1%	28	3,2%	31	3,5%	28	3,7%	23	3,1%	25	3,5%	19	2,6%	22	3,1%	15	2,3%	21	4,5%	17	3,9%	18	3,8%	30	6,6%

Homes	2010		2011		2012		2013		2014		2015		2016		2017		2018		2019		2020		2021		2022		2023	
	N	%	N	%	N	%	N	%	N	%	N	%	N	%	N	%	N	%	N	%	N	%	N	%	N	%	N	%
≤3	0	0,0%	0	0,0%	0	0,0%	1	0,1%	0	0,0%	0	0,0%	0	0,0%	0	0,0%	0	0,0%	1	0,2%	0	0,0%	0	0,0%	0	0,0%	0	0,0%
4-9	0	0,0%	0	0,0%	0	0,0%	0	0,0%	0	0,0%	0	0,0%	0	0,0%	1	0,2%	0	0,0%	0	0,0%	0	0,0%	1	0,3%	1	0,3%	0	0,0%
10-14	0	0,0%	0	0,0%	0	0,0%	0	0,0%	0	0,0%	0	0,0%	1	0,2%	0	0,0%	1	0,2%	0	0,0%	0	0,0%	1	0,3%	1	0,3%	0	0,0%
15-19	10	1,3%	13	1,7%	7	0,9%	12	1,6%	6	0,9%	13	2,0%	5	0,8%	10	1,6%	6	1,0%	10	1,8%	1	0,2%	2	0,6%	4	1,0%	8	1,8%
20-29	190	25,5%	208	28,0%	195	25,4%	197	25,6%	174	26,3%	177	26,9%	170	27,7%	191	30,5%	197	31,5%	159	28,0%	105	26,1%	98	27,6%	103	25,8%	103	22,9%
30-39	275	36,9%	268	36,0%	295	38,5%	289	37,5%	259	39,1%	247	37,6%	231	37,6%	235	37,5%	218	34,8%	210	37,0%	170	42,2%	113	31,8%	137	34,3%	126	28,2%
40-49	181	24,3%	177	23,8%	189	24,6%	183	23,8%	158	23,9%	150	22,8%	125	20,4%	124	19,8%	133	21,2%	127	22,4%	71	17,6%	87	24,5%	88	22,1%	111	24,7%
50-59	61	8,2%	56	7,5%	55	7,2%	62	8,1%	44	6,6%	54	8,2%	65	10,6%	50	8,0%	53	8,5%	46	8,1%	39	9,7%	42	11,8%	50	12,5%	45	10,1%
≥60	29	3,9%	22	3,0%	26	3,4%	26	3,4%	21	3,2%	16	2,4%	17	2,8%	15	2,4%	18	2,9%	14	2,5%	17	4,2%	11	3,1%	15	3,8%	25	5,6%

Dones	2010		2011		2012		2013		2014		2015		2016		2017		2018		2019		2020		2021		2022		2023	
	N	%	N	%	N	%	N	%	N	%	N	%	N	%	N	%	N	%	N	%	N	%	N	%	N	%	N	%
≤3	1	0,6%	0	0,0%	0	0,0%	0	0,0%	0	0,0%	0	0,0%	1	1,0%	0	0,0%	0	0,0%	0	0,0%	1	1,5%	0	0,0%	0	0,0%	0	0,0%
4-9	0	0,0%	0	0,0%	0	0,0%	0	0,0%	0	0,0%	0	0,0%	0	0,0%	0	0,0%	0	0,0%	0	0,0%	0	0,0%	0	0,0%	0	0,0%	0	0,0%
10-14	1	0,6%	0	0,0%	0	0,0%	0	0,0%	0	0,0%	0	0,0%	0	0,0%	0	0,0%	0	0,0%	0	0,0%	0	0,0%	0	0,0%	0	0,0%	0	0,0%
15-19	2	1,3%	3	2,1%	1	0,9%	2	1,7%	0	0,0%	4	4,1%	1	1,0%	1	0,9%	0	0,0%	2	2,4%	0	0,0%	1	1,2%	2	2,5%	0	0,0%
20-29	45	29,2%	43	30,5%	35	30,4%	26	21,8%	21	23,3%	17	17,5%	17	17,2%	32	29,9%	22	23,2%	18	22,0%	20	29,4%	19	22,9%	16	19,8%	16	18,1%
30-39	47	30,5%	57	40,4%	40	34,8%	46	38,7%	20	22,2%	37	38,1%	34	34,3%	38	35,5%	33	34,7%	33	40,2%	21	30,9%	27	32,5%	28	34,6%	23	26,3%
40-49	35	22,7%	19	13,5%	26	22,6%	21	17,6%	29	32,2%	24	24,7%	22	22,2%	20	18,7%	20	21,1%	22	26,8%	11	16,2%	21	25,3%	22	27,2%	12	14,0%
50-59	14	9,1%	14	9,9%	11	9,6%	19	16,0%	13	14,4%	8	8,2%	16	16,2%	12	11,2%	16	16,8%	6	7,3%	11	16,2%	9	10,8%	10	12,3%	7	8,1%
≥60	9	5,8%	5	3,5%	2	1,7%	5	4,2%	7	7,8%	7	7,2%	8	8,1%	4	3,7%	4	4,2%	1	1,2%	4	5,9%	6	7,2%	3	3,7%	5	5,8%

Taula 6. Evolució dels nous diagnòstics de Sida segons sexe i grup d'edat. Catalunya 2010-2023.

Global	2010			2011			2012			2013			2014			2015			2016			2017			2018			2019			2020			2021			2022			2023		
	N	%	Taxa	N	%	Taxa	N	%	Taxa	N	%	Taxa	N	%	Taxa	N	%	Taxa	N	%	Taxa	N	%	Taxa	N	%	Taxa	N	%	Taxa	N	%	Taxa	N	%	Taxa	N	%	Taxa			
≤14	1	0,5%	0,1	0	0,0%	0,0	0	0,0%	0,0	0	0,0%	0,0	0	0,0%	0,0	0	0,0%	0,0	0	0,0%	0,0	0	0,0%	0,0	0	0,0%	0,0	0	0,0%	0,0	0	0,0%	0,0	1	1,7%	0,1	0	0,0%	0,0			
15-19	0	0,0%	0,0	0	0,0%	0,0	2	1,2%	0,6	0	0,0%	0,0	0	0,0%	0,0	2	1,3%	0,6	0	0,0%	0,0	3	3,0%	0,8	0	0,0%	0,0	0	0,0%	0,0	1	1,3%	0,2	1	1,2%	0,2	0	0,0%	0,0			
20-29	18	8,4%	1,9	13	8,0%	1,5	19	11,7%	2,3	16	9,6%	2,0	8	6,0%	1,0	15	10,1%	2,0	9	8,4%	1,2	7	7,0%	0,9	8	8,6%	1,0	8	9,2%	1,0	6	7,5%	0,7	7	8,5%	0,8	5	8,3%	0,6			
30-39	68	31,6%	5,0	47	29,0%	3,5	50	30,7%	3,8	42	25,1%	3,3	48	36,1%	4,0	39	26,2%	3,4	28	26,2%	2,5	30	30,0%	2,8	26	28,0%	2,5	29	33,3%	2,8	26	32,5%	2,5	18	22,0%	1,8	13	21,7%	1,3			
40-49	84	39,1%	7,3	63	38,9%	5,4	51	31,3%	4,3	66	39,5%	5,5	42	31,6%	3,5	52	34,9%	4,2	41	38,3%	3,3	31	31,0%	2,4	30	32,3%	2,3	31	35,6%	2,4	17	21,3%	1,3	33	40,2%	2,5	17	28,3%	1,3			
50-59	28	13,0%	3,1	30	18,5%	3,2	26	16,0%	2,8	31	18,6%	3,2	21	15,8%	2,2	35	23,5%	3,5	21	19,6%	2,1	20	20,0%	1,9	20	21,5%	1,9	13	14,9%	1,2	16	20,0%	1,5	16	19,5%	1,4	20	33,3%	1,7			
≥60	16	7,4%	1,0	9	5,6%	0,5	15	9,2%	0,9	12	7,2%	0,7	14	10,5%	0,8	6	4,0%	0,3	8	7,5%	0,4	9	9,0%	0,5	9	9,7%	0,5	6	6,9%	0,3	14	17,5%	0,7	7	8,5%	0,4	4	6,7%	0,2			
TOTAL	215			162			163			167			133			149			107			100			93			87			80			82			60			79		
Homes																																										
≤14	0	0,0%	0,0	0	0,0%	0,0	0	0,0%	0,0	0	0,0%	0,0	0	0,0%	0,0	0	0,0%	0,0	0	0,0%	0,0	0	0,0%	0,0	0	0,0%	0,0	0	0,0%	0,0	0	0,0%	0,0	1	2,1%	0,2	0	0,0%	0,0			
15-19	0	0,0%	0,0	0	0,0%	0,0	1	0,8%	0,6	0	0,0%	0,0	0	0,0%	0,0	2	1,7%	1,1	0	0,0%	0,0	3	3,5%	1,6	0	0,0%	0,0	0	0,0%	0,0	1	1,6%	0,5	1	1,5%	0,5	0	0,0%	0,0			
20-29	12	7,0%	2,6	9	7,1%	2,0	15	11,3%	3,5	15	10,6%	3,7	5	5,2%	1,3	13	10,7%	3,4	7	9,1%	1,8	6	7,1%	1,5	7	9,1%	1,8	7	10,6%	1,7	5	7,8%	1,2	5	7,6%	1,2	5	10,4%	1,1			
30-39	58	33,7%	8,2	35	27,8%	5,0	38	28,6%	5,6	36	25,5%	5,6	40	41,7%	6,5	30	24,8%	5,1	21	27,3%	3,7	27	31,8%	5,0	23	29,9%	4,4	18	27,3%	3,5	21	32,8%	4,1	15	22,7%	3,0	10	20,8%	2,0			
40-49	65	37,8%	11,0	49	38,9%	8,1	42	31,6%	6,9	56	39,7%	9,1	27	28,1%	4,4	46	38,0%	7,3	27	35,1%	4,2	26	30,6%	4,0	25	32,5%	3,8	25	37,9%	3,8	15	23,4%	2,2	26	39,4%	3,9	13	27,1%	2,0			
50-59	23	13,4%	5,1	26	20,6%	5,7	22	16,5%	4,7	25	17,7%	5,3	15	15,6%	3,1	25	20,7%	5,1	15	19,5%	3,0	17	20,0%	3,3	16	20,8%	3,1	11	16,7%	2,1	10	15,6%	1,8	12	18,2%	2,1	15	31,3%	2,6			
≥60	14	8,1%	1,9	7	5,6%	1,0	15	11,3%	2,0	9	6,4%	1,2	9	9,4%	1,2	5	4,1%	0,6	7	9,1%	0,9	6	7,1%	0,7	6	7,8%	0,7	5	7,6%	0,6	12	18,8%	1,4	7	10,6%	0,8	4	8,3%	0,5			
TOTAL	172			126			133			141			96			121			77			85			77			66			64			66			48			61		
Dones																																										
≤14	1	2,3%	0,2	0	0,0%	0,0	0	0,0%	0,0	0	0,0%	0,0	0	0,0%	0,0	0	0,0%	0,0	0	0,0%	0,0	0	0,0%	0,0	0	0,0%	0,0	0	0,0%	0,0	0	0,0%	0,0	0	0,0%	0,0	0	0,0%	0,0			
15-19	0	0,0%	0,0	0	0,0%	0,0	1	3,3%	0,6	0	0,0%	0,0	0	0,0%	0,0	0	0,0%	0,0	0	0,0%	0,0	0	0,0%	0,0	0	0,0%	0,0	0	0,0%	0,0	0	0,0%	0,0	0	0,0%	0,0	0	0,0%	0,0			
20-29	6	14,0%	1,3	4	11,1%	0,9	4	13,3%	1,0	1	3,8%	0,2	3	8,1%	0,8	2	7,1%	0,5	2	6,7%	0,5	1	6,7%	0,3	1	6,3%	0,3	1	4,8%	0,3	1	6,3%	0,2	2	12,5%	0,5	0	0,0%	0,0			
30-39	10	23,3%	1,5	12	33,3%	1,9	12	40,0%	1,9	6	23,1%	1,0	8	21,6%	1,3	9	32,1%	1,6	7	23,3%	1,3	3	20,0%	0,6	3	18,8%	0,6	11	52,4%	2,1	5	31,3%	1,0	3	18,8%	0,6	3	25,0%	0,6			
40-49	19	44,2%	3,4	14	38,9%	2,5	9	30,0%	1,6	10	38,5%	1,7	15	40,5%	2,5	6	21,4%	1,0	14	46,7%	2,3	5	33,3%	0,8	5	31,3%	0,8	6	28,6%	0,9	2	12,5%	0,3	7	43,8%	1,1	4	33,3%	0,6			
50-59	5	11,6%	1,1	4	11,1%	0,9	4	13,3%	0,8	6	23,1%	1,2	6	16,2%	1,2	10	35,7%	2,0	6	20,0%	1,2	3	20,0%	0,6	4	25,0%	0,8	2	9,5%	0,4	6	37,5%	1,1	4	25,0%	0,7	5	41,7%	0,9			
≥60	2	4,7%	0,2	2	5,6%	0,2	0	0,0%	0,0	3	11,5%	0,3	5	13,5%	0,5	1	3,6%	0,1	1	3,3%	0,1	3	20,0%	0,3	3	18,8%	0,3	1	4,8%	0,1	2	12,5%	0,2	0	0,0%	0,0	0	0,0%	0,0			
TOTAL	43			36			30			26			37			28			30			15			16			21			16			16			12			18		

Taula 7. Evolució dels nous diagnòstics de VIH i Sida segons sexe i país de naixement. Catalunya 2010-2023.

Any	VIH								Sida							
	Home				Dona				Home				Dona			
	N Espanyol	N Estranger	% Espanyol	% Estranger	N Espanyola	N Estrangera	% Espanyola	% Estrangera	N Espanyol	N Estranger	% Espanyol	% Estranger	N Espanyola	N Estrangera	% Espanyola	% Estrangera
2010	428	303	58,5%	41,5%	68	85	44,4%	55,6%	99	70	58,6%	41,4%	24	19	55,8%	44,2%
2011	385	308	55,6%	44,4%	52	84	38,2%	61,8%	74	40	64,9%	35,1%	22	14	61,1%	38,9%
2012	441	318	58,1%	41,9%	45	69	39,5%	60,5%	81	51	61,4%	38,6%	17	13	56,7%	43,3%
2013	456	298	60,5%	39,5%	45	69	39,5%	60,5%	86	53	61,9%	38,1%	15	10	60,0%	40,0%
2014	380	274	58,1%	41,9%	39	50	43,8%	56,2%	53	43	55,2%	44,8%	20	17	54,1%	45,9%
2015	374	276	57,5%	42,5%	41	54	43,2%	56,8%	71	49	59,2%	40,8%	16	12	57,1%	42,9%
2016	324	277	53,9%	46,1%	47	51	48,0%	52,0%	52	25	67,5%	32,5%	15	15	50,0%	50,0%
2017	313	291	51,8%	48,2%	43	60	41,7%	58,3%	47	37	56,0%	44,0%	7	8	46,7%	53,3%
2018	263	349	43,0%	57,0%	39	55	41,5%	58,5%	39	36	52,0%	48,0%	9	6	60,0%	40,0%
2019	246	311	44,2%	55,8%	30	51	37,0%	63,0%	31	34	47,7%	52,3%	10	11	47,6%	52,4%
2020	174	218	44,4%	55,6%	28	39	41,8%	58,2%	24	39	38,1%	61,9%	8	8	50,0%	50,0%
2021	155	192	44,7%	55,3%	31	52	37,3%	62,7%	28	38	42,4%	57,6%	8	8	50,0%	50,0%
2022	161	233	40,9%	59,1%	31	48	39,2%	60,8%	25	23	52,1%	47,9%	6	6	50,0%	50,0%
2023	176	228	43,6%	56,4%	14	48	22,6%	77,4%	30	31	49,2%	50,8%	9	9	50,0%	50,0%

Taula 8. Evolució dels nous diagnòstics de VIH segons via de transmissió. Catalunya 2010-2023.

any	N VIH	Via de transmissió																				
		PID			Home Heterosexual			Dona Heterosexual			HSH			Mare-fill			Altres			Desconegut		
		N	%	Taxa*	N	%	Taxa**	N	%	Taxa***	N	%	Taxa**	N	%	Taxa*	N	%	Taxa*	N	%	Taxa*
2010	900	71	7,9%	1,0	167	18,6%	4,5	137	15,2%	3,6	418	46,4%	11,3	1	0,1%	0,0	9	1,0%	0,1	97	10,8%	1,3
2011	885	53	6,0%	0,7	137	15,5%	3,7	123	13,9%	3,2	462	52,2%	12,4	0	0,0%	0,0	8	0,9%	0,1	102	11,5%	1,4
2012	882	45	5,1%	0,6	143	16,2%	3,9	98	11,1%	2,6	502	56,9%	13,5	0	0,0%	0,0	20	2,3%	0,3	74	8,4%	1,0
2013	889	48	5,4%	0,6	138	15,5%	3,7	107	12,0%	2,8	531	59,7%	14,4	1	0,1%	0,0	4	0,4%	0,1	60	6,7%	0,8
2014	752	21	2,8%	0,3	105	14,0%	2,9	81	10,8%	2,1	485	64,5%	13,3	0	0,0%	0,0	12	1,6%	0,2	48	6,4%	0,6
2015	754	14	1,9%	0,2	118	15,6%	3,2	85	11,3%	2,2	495	65,6%	13,6	0	0,0%	0,0	11	1,5%	0,1	31	4,1%	0,4
2016	713	30	4,2%	0,4	98	13,7%	2,7	89	12,5%	2,3	448	62,8%	12,3	2	0,3%	0,0	12	1,7%	0,2	34	4,8%	0,5
2017	733	39	5,3%	0,5	109	14,9%	3,0	93	12,7%	2,4	444	60,6%	12,1	1	0,1%	0,0	10	1,4%	0,1	37	5,0%	0,5
2018	721	35	4,9%	0,5	118	16,4%	3,2	81	11,2%	2,1	428	59,4%	11,6	0	0,0%	0,0	16	2,2%	0,2	43	6,0%	0,6
2019	649	28	4,3%	0,4	101	15,6%	2,7	69	10,6%	1,8	396	61,0%	10,6	1	0,2%	0,0	17	2,6%	0,2	37	5,7%	0,5
2020	471	20	4,2%	0,3	62	13,2%	1,6	59	12,5%	1,5	270	57,3%	7,1	1	0,2%	0,0	14	3,0%	0,2	45	9,6%	0,6
2021	438	10	2,3%	0,1	72	16,4%	1,9	71	16,2%	1,8	229	52,3%	6,0	1	0,2%	0,0	16	3,7%	0,2	39	8,9%	0,5
2022	480	15	3,1%	0,2	86	17,9%	2,2	68	14,2%	1,7	252	52,5%	6,5	1	0,2%	0,0	18	3,8%	0,2	40	8,3%	0,5
2023	481	10	2,1%	0,1	109	22,7%	2,8	56	11,6%	1,4	256	53,2%	6,5	0	0,0%	0,0	5	1,0%	0,1	43	8,9%	0,5

*Taxa per 100000 habitants població total; **Taxa per 100000 habitants població homes; ***Taxa per 100000 habitants població total dones; ****Taxa per 100000 habitants població total menors 2 anys.

Taula 9. Evolució dels nous diagnòstics de Sida segons via de transmissió. Catalunya 2010-2023.

any	N Sida	Via de transmissió																				
		PID			Home Heterosexual			Dona Heterosexual			HSH			Mare-fill			Altres			Desconegut		
		N	%	Taxa*	N	%	Taxa**	N	%	Taxa***	N	%	Taxa**	N	%	Taxa*	N	%	Taxa*	N	%	Taxa*
2010	215	44	20,5%	0,6	54	25,1%	1,5	31	14,4%	0,8	71	33,0%	1,9	0	0,0%	0,0	0	0,0%	0,0	15	7,0%	0,2
2011	162	28	17,3%	0,4	33	20,4%	0,9	26	16,0%	0,7	51	31,5%	1,4	0	0,0%	0,0	0	0,0%	0,0	24	14,8%	0,3
2012	163	34	20,9%	0,5	36	22,1%	1,0	22	13,5%	0,6	57	35,0%	1,5	2	1,2%	0,0	3	1,8%	0,0	9	5,5%	0,1
2013	167	33	19,8%	0,4	29	17,4%	0,8	19	11,4%	0,5	69	41,3%	1,9	2	1,2%	0,0	3	1,8%	0,0	12	7,2%	0,2
2014	133	22	16,5%	0,3	33	24,8%	0,9	29	21,8%	0,8	41	30,8%	1,1	0	0,0%	0,0	0	0,0%	0,0	8	6,0%	0,1
2015	149	19	12,8%	0,3	37	24,8%	1,0	22	14,8%	0,6	58	38,9%	1,6	2	1,3%	0,0	1	0,7%	0,0	10	6,7%	0,1
2016	107	21	19,6%	0,3	19	17,8%	0,5	22	20,6%	0,6	36	33,6%	1,0	0	0,0%	0,0	3	2,8%	0,0	6	5,6%	0,1
2017	100	19	19,0%	0,3	24	24,0%	0,7	10	10,0%	0,3	37	37,0%	1,0	0	0,0%	0,0	0	0,0%	0,0	10	10,0%	0,1
2018	93	17	18,3%	0,2	20	21,5%	0,5	9	9,7%	0,2	32	34,4%	0,9	0	0,0%	0,0	4	4,3%	0,1	11	11,8%	0,1
2019	87	13	14,9%	0,2	21	24,1%	0,6	15	17,2%	0,4	32	36,8%	0,9	0	0,0%	0,0	1	1,1%	0,0	5	5,7%	0,1
2020	80	5	6,3%	0,1	16	20,0%	0,4	15	18,8%	0,4	30	37,5%	0,8	0	0,0%	0,0	2	2,5%	0,0	12	15,0%	0,2
2021	82	9	11,0%	0,1	19	23,2%	0,5	15	18,3%	0,4	28	34,1%	0,7	1	1,2%	0,0	2	2,4%	0,0	8	9,8%	0,1
2022	60	4	6,7%	0,1	16	26,7%	0,4	10	16,7%	0,3	23	38,3%	0,6	0	0,0%	0,0	2	3,3%	0,0	5	8,3%	0,1
2023	79	7	8,9%	0,1	25	31,6%	0,6	16	20,3%	0,4	22	27,8%	0,6	0	0,0%	0,0	0	0,0%	0,0	9	11,4%	0,1

*Taxa per 100000 habitants població total; **Taxa per 100000 habitants població homes; ***Taxa per 100000 habitants població total dones; ****Taxa per 100000 habitants població total menors 2 anys.

Taula 10. Evolució del Retard Diagnòstic segons característiques demogràfiques i via de transmissió, Catalunya 2010-2023.

	2010	2011	2012	2013	2014	2015	2016	2017	2018	2019	2020	2021	2022	2023
Total	48,1%	42,6%	45,6%	42,3%	43,7%	46,4%	43,5%	44,4%	46,1%	46,0%	46,7%	51,4%	50,1%	47,4%
Sexe														
Dones	48,8%	41,4%	61,7%	41,7%	58,9%	53,9%	52,1%	41,5%	53,4%	53,7%	60,8%	52,9%	59,7%	57,4%
Homes	48,0%	42,8%	43,2%	42,4%	41,7%	45,4%	42,3%	44,9%	45,1%	44,9%	44,6%	51,0%	48,2%	45,9%
Origen														
Autòcton	41,2%	37,8%	43,3%	43,3%	40,7%	44,2%	43,0%	44,2%	42,0%	42,9%	44,0%	45,4%	50,0%	44,6%
Estranger	57,3%	47,4%	48,6%	41,0%	47,4%	49,1%	44,1%	44,7%	49,0%	48,4%	48,7%	55,7%	50,2%	49,4%
Via de transmissió														
Dona Heterosexual	48,2%	41,2%	60,5%	40,7%	58,5%	55,2%	52,2%	45,7%	54,8%	55,4%	63,6%	54,2%	62,5%	59,6%
Home Heterosexual	59,7%	60,3%	57,3%	52,8%	59,1%	63,7%	51,2%	68,1%	56,6%	57,1%	59,3%	68,4%	65,2%	54,2%
HSH	41,5%	34,9%	37,5%	38,5%	37,4%	40,8%	40,0%	38,8%	41,5%	41,7%	39,9%	45,9%	43,3%	41,7%
PID	57,1%	40,9%	62,9%	53,8%	56,3%	80,0%	50,0%	41,4%	44,8%	45,5%	55,6%	62,5%	38,5%	55,6%
Altres	25,0%	14,3%	35,7%	33,3%	58,3%	27,3%	30,0%	72,7%	50,0%	37,5%	21,4%	53,3%	46,7%	25,0%
Desconegut	56,7%	67,3%	58,6%	54,5%	47,4%	47,4%	53,3%	34,5%	54,2%	62,5%	72,2%	43,8%	50,0%	50,0%
Grup d'edat														
≤20	18,2%	22,2%	80,0%	22,2%	20,0%	35,7%	33,3%	50,0%	60,0%	44,4%	0,0%	40,0%	50,0%	0,0%
20-29	42,1%	32,7%	33,9%	29,8%	32,0%	40,8%	34,6%	33,9%	39,2%	35,5%	48,2%	42,3%	40,6%	43,6%
30-39	44,7%	41,2%	43,8%	37,7%	39,9%	36,6%	37,3%	42,3%	41,4%	43,2%	42,4%	44,4%	48,6%	47,7%
40-49	54,0%	51,9%	52,3%	55,0%	48,8%	60,0%	56,3%	55,2%	52,7%	54,1%	44,8%	63,3%	52,9%	48,0%
50-59	61,4%	56,9%	59,6%	58,3%	76,7%	63,0%	51,7%	59,3%	61,4%	64,3%	54,3%	65,0%	72,1%	53,2%
≥60	65,5%	56,5%	70,8%	73,9%	81,0%	75,0%	75,0%	58,8%	76,5%	80,0%	70,6%	61,5%	53,3%	60,0%

7. Referències

1. DECRET 203/2015, de 15 de setembre, pel qual es crea la Xarxa de Vigilància Epidemiològica i es regulen els sistemes de notificació de malalties de declaració obligatòria i brots epidèmics. Disponible a: https://dogc.gencat.cat/ca/pdogc_canals_interns/pdogc_resultats_fitxa/?action=fitxa&documentId=702922&language=ca_ES
2. Definició de cas de les malalties de declaració obligatòria disponible a: https://canalsalut.gencat.cat/web/.content/Professionals/Vigilancia_epidemiologica/documentos/arxius/spdefimdo.pdf.
3. European Centre for Disease Prevention and Control/WHO Regional Office for Europe. HIV/AIDS surveillance in Europe 2023 – 2022 data. Stockholm: ECDC; 2023.
4. Unidad de vigilancia de VIH, ITS y hepatitis. Vigilancia Epidemiológica del VIH y Sida en España 2022: Sistema de Información sobre Nuevos Diagnósticos de VIH y Registro Nacional de Casos de Sida. Centro Nacional de Epidemiología. Instituto de Salud Carlos III/ División de control de VIH, ITS, Hepatitis virales y tuberculosis. Ministerio de Sanidad. Madrid; noviembre 2023.

