

Nombre Apellido<sup>1</sup>

<sup>1</sup>Zerpa, Darwin Darío; pares@omsida.org; Cristóbal, Carmen; laboral@omsida.org  
Asociación Omsida, Zaragoza



## Mensajes clave

- **Prevención Combinada.**
- **Cribado rápido y diagnóstico precoz de VIH/ITS**
- **Salud sexual en colectivos vulnerables: jóvenes, mujeres y personas mayores de 50 años**

## Introducción/Antecedentes

La necesidad de disminuir el diagnóstico tardío de VIH, exige poner el foco en la población especialmente expuesta al riesgo, y facilitar a la población en general, las estrategias y herramientas dirigidas a lograr la supresión viral y la indetectabilidad.

Las mujeres, las personas jóvenes y los adultos mayores de 50 años constituyen grupos especialmente vulnerables. Las mujeres representan más de 1 de cada 4 nuevas infecciones, los jóvenes están más expuestos al riesgo de transmisiones por diferentes circunstancias, entre ellas la disminución del uso de preservativo. En cuanto a las personas mayores de 50 años, el número de diagnósticos de VIH, ha aumentado considerablemente los últimos 15 años (1).

Esta situación sociosanitaria pone de relieve la importancia de promocionar y aplicar la prevención combinada como estrategia para abordar esta problemática, y conseguir los Objetivos 2030.

## Métodos

La metodología utilizada para llevar a cabo el proyecto ha tenido varias líneas de acción:

- Atención y acompañamiento a las personas usuarias del Centro Comunitario Sanitario Zipi en la realización de pruebas rápidas de detección de ITS/VIH, aplicando técnicas como el *counselling*, en las que se abordan las conductas sexuales, las dudas y los riesgos que se asumen, así como la conciencia sobre los mismos.
- Asesoramiento educativo de calidad, orientado al cambio de percepción del riesgo y a la adquisición de herramientas para la reducción de riesgos en las prácticas de forma naturalizada.
- Colaboración con otras entidades y servicios sanitarios para llegar a colectivos vulnerables específicos, dar cobertura a otras necesidades sociales que se presenten, y facilitar la derivación de casos con resultado positivo.
- Campañas en redes sociales, dando a conocer el servicio de prueba rápida y promoción de la salud del centro de prevención.

## Resultados

- Se ha contribuido al diagnóstico precoz de ITS/VIH realizando 4.098 pruebas de infecciones de transmisión sexual (sífilis, gonorrea, clamidia, VHC y VHB), y todas las personas atendidas han recibido información adecuada sobre causas y consecuencias de las ITS.
- Del total de pruebas realizadas, se han obtenido 14 test reactivos en VIH, 12 de sífilis y 1 de gonorrea, todas las personas con test reactivo han sido derivadas a los centros de salud de atención primaria de referencia y se ha realizado un seguimiento de cada caso.
- Todas las personas atendidas para la realización de pruebas de cribado en el centro han recibido asesoramiento en función de sus necesidades y realidades, orientándoles e informándoles sobre los recursos y opciones para la prevención y autocuidado de su salud sexual con el objetivo de empoderarlas en la toma de decisiones respecto a la vivencia saludable de su sexualidad.
- Asimismo, se ha atendido de manera individual a casi 500 personas, presencialmente, por teléfono, a través de redes sociales y por correo electrónico, en diferentes aspectos y consultas sobre prevención de VIH/ITS, chemsex, PrEP, PEP y doxy-PEP.
- Se ha promocionado el uso del preservativo y del lubricante mediante el reparto gratuito de casi 70.000 unidades a particulares y entidades que así lo han solicitado.

Tabla 1. Porcentaje de pruebas ITS/VIH realizadas según sexo (Datos de enero a octubre de 2025)

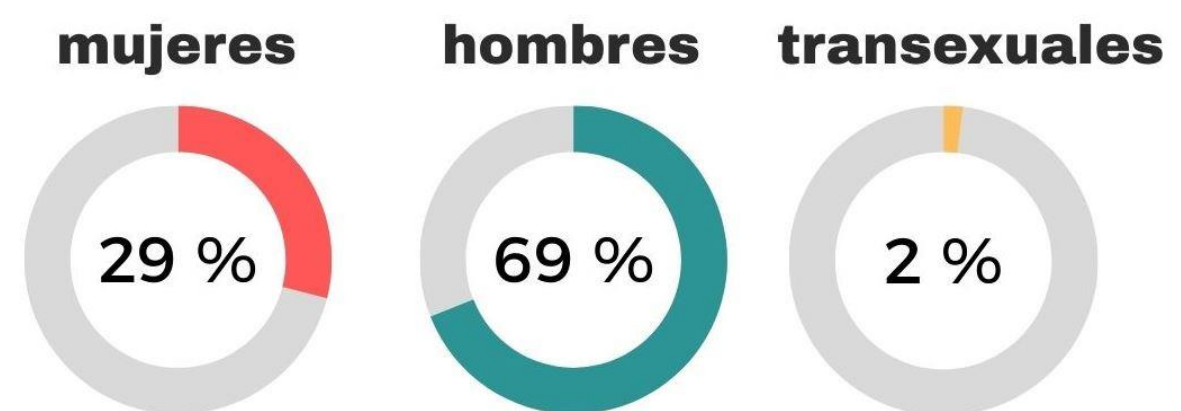


Tabla 2. Pruebas ITS/VIH realizadas según lugar de procedencia y edad. (Datos de enero a octubre de 2025)

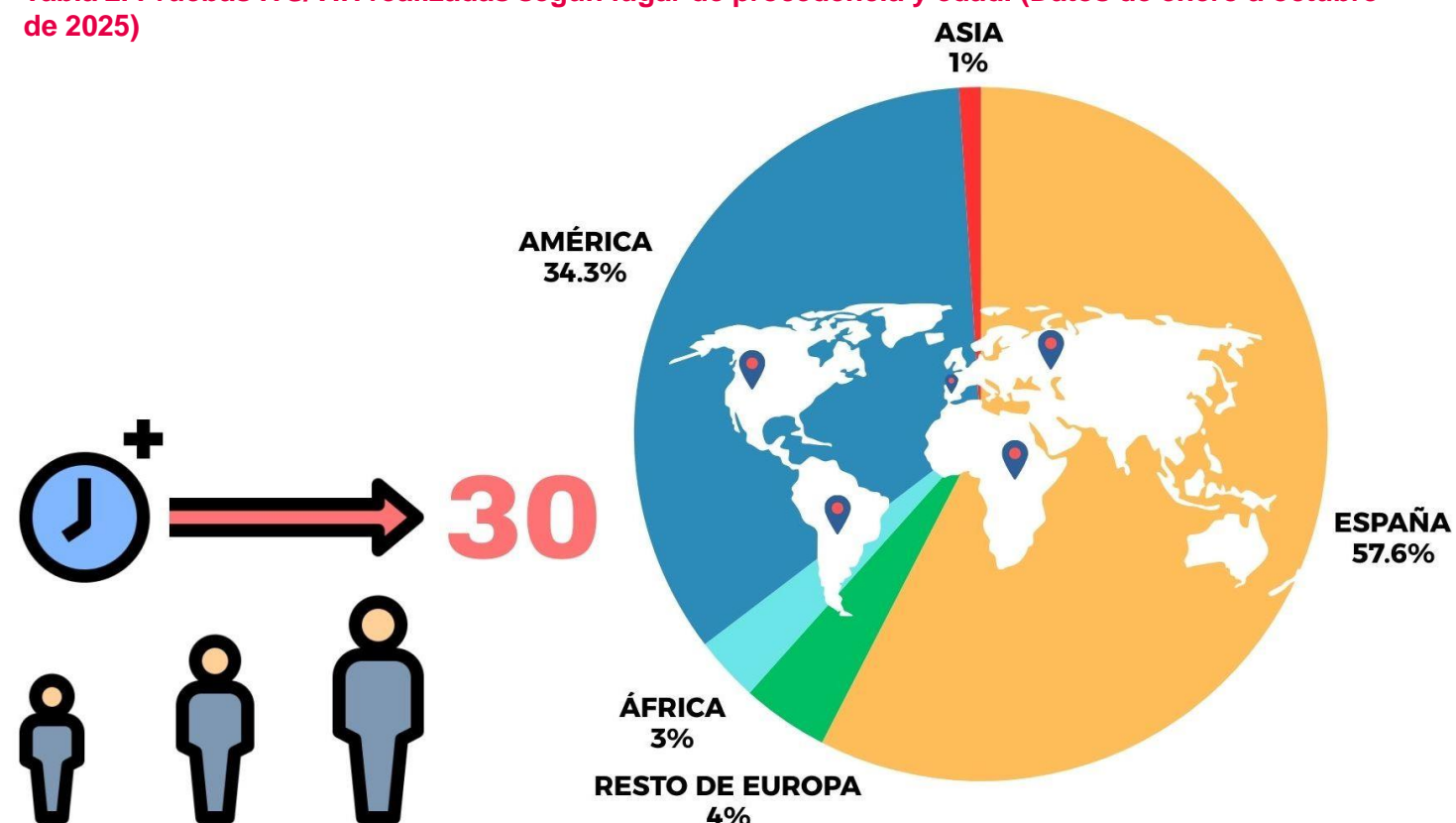
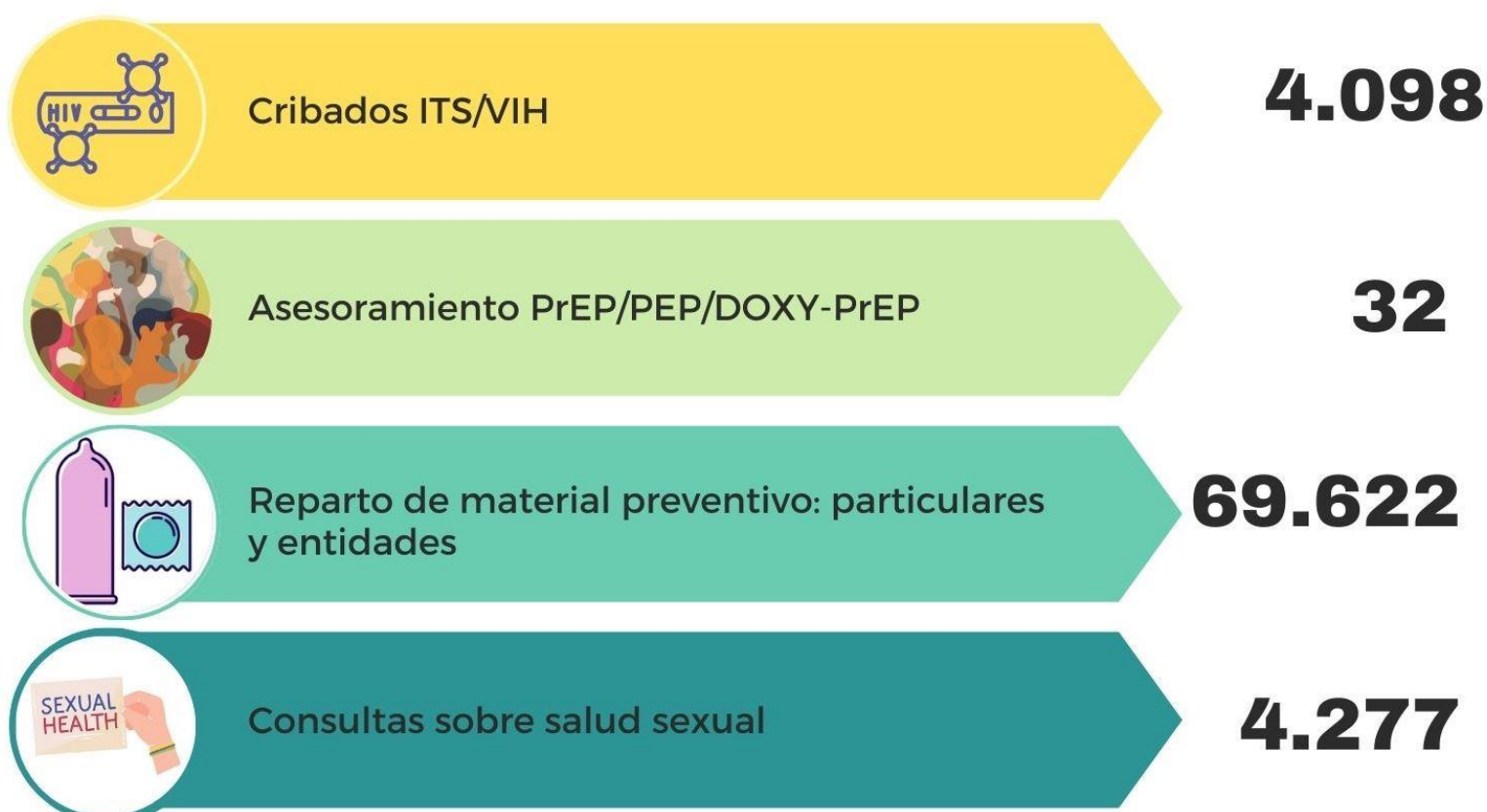


Figura 1. Impacto de los servicios de prevención (Datos de enero a octubre de 2025)



## Conclusiones

El aumento de las ITS y el mantenimiento de los diagnósticos tardíos de VIH comprometen al sistema de salud y requieren una estrategia conjunta en la que colaboren activamente centros comunitarios, centros sanitarios y entidades sociales.

Esta estrategia debe fomentar la prevención combinada y, por ende, el diagnóstico precoz, minimizando la magnitud, las complicaciones y las secuelas que las ITS pueden conllevar si no se realiza un diagnóstico y tratamiento tempranos, poniendo un especial interés en el llamamiento a los colectivos más vulnerables a sufrir la transmisión de estas infecciones.

Referencias 1. Informe Encuesta Hospitalaria 2008–2023. Ministerio de Sanidad. Disponible en: [https://www.sanidad.gob.es/ciudadanos/enfLesiones/enfTransmisibles/sida/vigilancia/docs/Informe\\_Encuesta\\_hospitalaria\\_2008\\_2023.pdf](https://www.sanidad.gob.es/ciudadanos/enfLesiones/enfTransmisibles/sida/vigilancia/docs/Informe_Encuesta_hospitalaria_2008_2023.pdf)

Agradecimientos: A todos/as los/as educadores/as y voluntarios/as que trabajan, y han trabajado, en el Centro Comunitario Sanitario Zipi de Omsida, por su compromiso, implicación y profesionalidad