

INFORME VIH/SIDA DE ANDALUCÍA. AÑO 2024

Monografía 2025

Vol. 30, nº 09

ISSN 2695-5989

INFORME VIH/SIDA de Andalucía [Recurso electrónico] . Año 2024 / [Autoría: M.^a Inmaculada Uría Paumard...et al.]. -- [Sevilla] : Consejería de Sanidad, Presidencia y Emergencias, 2025.

Texto electrónico (pdf), 60 p. : gráf. -- (Monografía ; 30 ; 9)

1. Infecciones por VIH. 2. Síndrome de Inmunodeficiencia Adquirida. 3. Vigilancia epidemiológica. 4. Andalucía.

I. Uría Paumard, María Inmaculada III. Andalucía.

Consejería de Sanidad, Presidencia y Emergencias.

WC 503.4

Autoría:

M.^a Inmaculada Uría Paumard
Esperanza Carmona Fernández
Elisa Rodríguez Romero
Nicola Lorusso
Ana Roldán Garrido

Servicio de Vigilancia y Salud Laboral (SVSL).

Correo electrónico de referencia: epidemiologia.csalud@juntadeandalucia.es

Elaboración: Diciembre 2025



Esta obra está bajo una licencia Creative Commons

[Reconocimiento-NoComercial-CompartirIgual 4.0 Internacional](https://creativecommons.org/licenses/by-nc-sa/4.0/)

Título: Informe VIH/SIDA de Andalucía. Año 2024.

Edita: Consejería de Sanidad, Presidencia y Emergencias. Junta de Andalucía. 2025

Consejería de Sanidad, Presidencia y Emergencias: <https://www.juntadeandalucia.es/organismos/sanidadpresidenciayemergencias.html>

Repositorio Institucional de Salud de Andalucía: <https://repositoriosalud.es/>

ÍNDICE

| | |
|--|----|
| 1. RESUMEN | 1 |
| 1.1 OBJETIVOS..... | 1 |
| 1.2 NUEVOS DIAGNÓSTICOS DE INFECCIÓN POR EL VIH..... | 1 |
| 1.2.1 Metodología | 1 |
| 1.2.2 Principales resultados..... | 1 |
| 1.3 NUEVOS DIAGNÓSTICOS DE SIDA..... | 2 |
| 1.3.1 Metodología | 2 |
| 1.3.2 Principales resultados..... | 2 |
| 1.4 CONCLUSIONES..... | 3 |
| 2. INTRODUCCIÓN..... | 3 |
| 3. OBJETIVOS | 4 |
| 4. METODOLOGÍA | 4 |
| 5. CONTEXTO EPIDEMIOLÓGICO PREVIO..... | 5 |
| 5.1 SITUACIÓN EN EUROPA | 5 |
| 5.2 SITUACIÓN EN ESPAÑA | 6 |
| 6. RESULTADOS NUEVOS DIAGNÓSTICOS Y EVOLUCIÓN DEL VIH EN ANDALUCÍA | 8 |
| 6.1 RESULTADOS NUEVOS DIAGNÓSTICOS VIH AÑO 2024..... | 8 |
| 6.1.1 Sexo y edad..... | 8 |
| 6.1.2 Mecanismo de transmisión | 11 |
| 6.1.3 Lugar de origen | 12 |
| 6.1.4 Diagnóstico tardío..... | 15 |
| 6.1.5 Coinfecciones..... | 21 |
| 6.2 EVOLUCIÓN DE LA INFECCIÓN VIH 2013-2024..... | 23 |
| 6.2.1 Evolución por sexo..... | 24 |
| 6.2.2 Evolución por grupo de edad..... | 26 |
| 6.2.3 Evolución por provincias..... | 28 |
| 6.2.4 Evolución por mecanismo de transmisión..... | 30 |
| 6.2.5 Evolución del porcentaje de diagnóstico tardío. | 31 |
| 6.2.6 Evolución del diagnóstico por zona geográfica de origen. | 34 |
| 7. RESULTADOS NUEVOS DIAGNÓSTICOS Y EVOLUCIÓN DEL SIDA EN ANDALUCÍA | 37 |
| 7.1 RESULTADOS NUEVOS CASOS DE VIH CATALOGADOS COMO SIDA AL DIAGNÓSTICO AÑO 2024. | 37 |
| 7.1.1 Sexo y edad..... | 37 |
| 7.1.2 Mecanismo de transmisión. | 40 |
| 7.1.3 Lugar de origen. | 40 |
| 7.1.4 Enfermedades indicativas de SIDA. | 42 |

| | |
|---|----|
| 7.2 EVOLUCIÓN DE LOS DIAGNÓSTICOS DE SIDA 2013-2024..... | 44 |
| 7.2.1 Evolución de los diagnósticos de VIH en fase SIDA. | 45 |
| 7.2.2 Evolución de casos por sexo. | 45 |
| 7.2.3 Evolución de casos por grupos de edad. | 47 |
| 7.2.4 Evolución de casos por provincias. | 48 |
| 7.2.5 Evolución de casos por mecanismo de transmisión. | 50 |
| 7.2.6 Evolución de casos por zona geográfica de origen..... | 51 |
| 7.2.7 Evolución de casos por enfermedad indicativa de SIDA..... | 53 |
| 8. CONSUMO DE ANTIRRETROVIRALES | 55 |
| 9. CONCLUSIONES | 56 |
| 10. RECOMENDACIONES..... | 58 |
| 11. BIBLIOGRAFÍA..... | 59 |
| ANEXO I. LISTADO DE ENFERMEDADES INDICATIVAS DE SIDA..... | 60 |

1. RESUMEN

1.1 OBJETIVOS

Cuantificar los nuevos diagnósticos de VIH y SIDA, en el periodo 2013-2024, notificados en el Sistema de Vigilancia Epidemiológica de Andalucía (SVEA).

Describir las características epidemiológicas de las personas diagnosticadas de infección por VIH y SIDA, incluyendo las asociadas al diagnóstico tardío y su presentación clínica.

1.2 NUEVOS DIAGNÓSTICOS DE INFECCIÓN POR EL VIH

En Andalucía, se disponía de un único registro de información de VIH y SIDA, la aplicación “siVIhDa”, que comenzó su actividad el 1 de enero de 2013. A esta aplicación se incorporaban todos los casos de SIDA declarados desde el principio de la epidemia. Este registro se trasladó el 6 de abril de 2022 al Sistema de Vigilancia Epidemiológica de Andalucía (SVEA), al que da soporte la aplicación RedAlerta.

1.2.1 Metodología

Se han incluido todos los diagnósticos de infección por el VIH, notificados y validados en el Sistema de Vigilancia Epidemiológica de Andalucía, hasta el 30 de junio del 2025.

Definición de nueva infección por VIH: caso confirmado de VIH cuya primera prueba diagnóstica ha tenido lugar entre el 01 enero del 2024 hasta el 31 de diciembre de 2024.

La fecha de diagnóstico se define por la “fecha del primer test VIH positivo conocido”. Se utilizó esta fecha para la asignación temporal de cada caso.

El **diagnóstico tardío** (DT) se define como la presencia de una cifra de CD4 inferior a 350 células/ μ l en la primera determinación tras el diagnóstico de la infección por VIH y como **enfermedad avanzada** (EA) la presencia de una cifra inferior a 200 células/ μ l.

1.2.2 Principales resultados

Año 2024: se notificaron **527 casos** de VIH en Andalucía, lo que supone una tasa de **6,11 casos** por 100.000 habitantes.

Los hombres representaron un **83,68%** de los casos. La mediana de edad fue de 36 años en hombres y 39,5 en mujeres, siendo el rango de edad de 10 a 80 años en hombres y de 19 a 67 años en mujeres. El grupo de edad con la tasa más elevada fue el de **25 a 29 años (19,01)**.

El mecanismo de transmisión más frecuente fue el de **relaciones sexuales HSH** con un **45,35%**, seguida de la relación sexual heterosexual con un **23,53%**.

El **42,13%** de los nuevos diagnósticos de infección por el VIH tuvieron un país de origen diferente a España.

El **53,62%** de los casos con la variable CD4 al diagnóstico fueron catalogados como diagnóstico tardío.

Periodo 2013-2024: Se han notificado un total de **7.712** nuevos diagnósticos de VIH en Red Alerta con fecha de diagnóstico entre 2013 y 2024.

Se observa una tendencia descendente en el número de casos entre 2015 y 2019 con un descenso muy marcado en 2020, posiblemente influido por los retrasos en diagnóstico y notificación a consecuencia de la pandemia. En 2022 se produce un ligero incremento de casos probablemente encaminado a recuperar la tendencia previa a la pandemia.

Durante toda la serie el número de casos y tasas es superior en **hombres** respecto a mujeres y el grupo etario con mayores tasas es el de **25-29 años**.

Las provincias con tasas más altas en el 2024 fueron **Almería, Málaga y Córdoba**.

La vía sexual es el mecanismo de transmisión predominante, con la mayor parte de los casos asociados a **transmisión sexual HSH** durante toda la serie temporal.

El porcentaje de diagnóstico tardío oscila en toda la serie entre un **40,22%** y un **53,62%** de los casos con cumplimentación de CD4 al diagnóstico.

1.3 NUEVOS DIAGNÓSTICOS DE SIDA

1.3.1 Metodología

Se han incluido todos los casos de SIDA registrados y validados en el Sistema de Vigilancia Epidemiológica de Andalucía hasta el 30 de junio 2025.

Definición de caso de SIDA: Persona que presenta cualquiera de las afecciones clínicas incluidas en la definición europea de caso de SIDA (Ver listado en Anexo I) y los criterios analíticos de infección por el VIH.

La fecha del diagnóstico se define por la “fecha de primera infección indicativa de SIDA”.

1.3.2 Principales resultados

Año 2024: Se han notificado **64 casos** de VIH en fase SIDA en 2024, lo que supone una tasa de **0,74 casos** por 100.000 habitantes.

El **76,56%** eran hombres, siendo la razón hombre mujer de **3,27**. La mediana de edad fue de **44 años** para los hombres y de **40 años** para las mujeres.

Las enfermedades indicadoras de SIDA más frecuentes fueron la Neumonía por *Pneumocystis jirovecii* (21), la Candidiasis esofágica (7) y el Sarcoma de Kaposi (7).

Periodo 2013-2024: Se han notificado un total de 939 casos de SIDA en Andalucía. El número de diagnósticos de VIH en fase SIDA ha sufrido un incremento de 2019 a 2021 para volver a disminuir en 2022 y 2023; sin embargo, en 2024 se puede observar un ligero aumento con respecto al año anterior. Por otro lado, los casos diagnósticos de VIH que progresan a fase SIDA continúan la tendencia descendente observada desde el 2022.

La tasa de SIDA en **hombres** es superior a la de las mujeres en toda la serie.

La mayoría de los casos tuvieron como mecanismo de transmisión las **relaciones sexuales HSH**, siendo diferente en los años 2013, 2023 y 2024, donde la mayoría de los casos tuvieron como mecanismo de transmisión las relaciones sexuales heterosexuales.

El **27,54%** de los casos con país de origen distinto de España registrados entre 2013 y 2024 son **originarios de Latinoamérica**, zona geográfica con mayor número de casos en toda la serie solo superada por África Subsahariana en los años 2013, 2014 y 2016.

1.4 CONCLUSIONES

Trascurridos cinco años desde el comienzo de la pandemia, las cifras de nuevos diagnósticos de VIH y SIDA parecen estabilizarse y no se observan grandes diferencias respecto a 2021 en cuanto a números absolutos, tasas y perfiles.

En 2024 se notificaron un total de **527** casos de VIH, lo que supone un aumento respecto a 2023 (519), siendo **64** de ellos atribuibles a diagnóstico en fase SIDA, lo que supone una disminución respecto a 2023 (**67** casos).

El perfil predominante de los casos diagnosticados de SIDA en 2024 fue de hombres de 40 a 44 años con relaciones heterosexuales desprotegidas.

2. INTRODUCCIÓN

El término Síndrome de Inmunodeficiencia Adquirida (SIDA) se acuñó por primera vez en 1981 para describir un conjunto de enfermedades graves relacionadas con la pérdida de la inmunidad celular en adultos sin una causa aparente. Más tarde se estableció que el SIDA correspondía a la fase avanzada de la infección por el Virus de la Inmunodeficiencia Humana (VIH). Tras la infección por el VIH, puede aparecer un síndrome agudo similar a la mononucleosis infecciosa en unas semanas o meses que, generalmente, se resuelve en una o dos semanas. Después de esto, la persona puede permanecer sin síntomas durante varios años antes de que surjan nuevos problemas de salud. La gravedad de las infecciones oportunistas y las enfermedades relacionadas con el VIH dependerá de la disfunción progresiva del sistema inmunológico causada por el virus. En ausencia de tratamiento, más del 90% de las personas infectadas acaban desarrollando la fase de SIDA, que tiene una alta tasa de mortalidad si no se trata. En los países desarrollados, aproximadamente del 80% al 90% de los pacientes no tratados, solían fallecer en un período de 3 a 5 años después de recibir el diagnóstico de SIDA. La introducción, a finales de los años 90, de la terapia antirretroviral de gran actividad (TARGA) modificó la historia natural de una enfermedad con una alta letalidad hasta llegar a ser considerada una enfermedad crónica en la actualidad.

Desde la aparición de los primeros casos de SIDA en Andalucía a comienzo de la década de los 80 se inicia la vigilancia epidemiológica de esta enfermedad creándose el Registro de Andalucía de casos de SIDA, que a su vez formaba parte del sistema nacional y europeo de vigilancia del VIH/SIDA desde 1983. A partir del 1 de enero de 2013 se incorpora la vigilancia del virus de la inmunodeficiencia humana (VIH) a través del Registro de Andalucía de casos de VIH/SIDA, cuyo soporte era la aplicación “siVIhDA”, incluyendo en ésta todos los casos de SIDA declarados desde el principio de la epidemia. El 6 de abril de 2022 este registro se trasladó en su totalidad al Sistema de Vigilancia de Epidemiológica de Andalucía (SVEA) al que da soporte la aplicación “Red de Alerta”.

Desde 1993 con la creación de la Dirección General de Salud Pública y Participación hasta la actualidad, la vigilancia epidemiológica del SIDA es una actividad incluida en el Sistema de Vigilancia Epidemiológica de Andalucía (SVEA) en todos los niveles de su estructura, según lo contemplado en el Decreto 66/1996 y las Ordenes de 19 de diciembre de 1996, 17 de junio de 2002, 11 de diciembre de 2008, que lo desarrolla, e incluye la declaración obligatoria de la infección por el VIH y por último la orden de 12 de noviembre de 2015.

El Sistema de Vigilancia Epidemiológica de Andalucía se encarga de recopilar datos sobre los nuevos diagnósticos de VIH declarados desde el año 2013. Ofrece información sobre el momento del diagnóstico y las características de los casos, variables sociodemográficas como edad, género y país de origen, aspectos epidemiológicos como el método de transmisión y el lugar del diagnóstico, así como aspectos relacionados con la enfermedad: el recuento de CD4 en el momento del diagnóstico y las enfermedades asociadas. Estos datos permiten comprender el perfil de las personas que adquieren el VIH, cómo se propaga el virus y cómo ha evolucionado con el tiempo.

En este informe se describen las características de los casos diagnosticados en 2024 y la evolución de los mismos en el periodo de 2013 a 2024.

3. OBJETIVOS

Cuantificar los nuevos diagnósticos de VIH y SIDA en el periodo 2013-2024 notificados en el Sistema de Vigilancia Epidemiológica de Andalucía (SVEA).

Describir las características epidemiológicas de las personas diagnosticadas de infección por VIH y SIDA, incluyendo las asociadas al diagnóstico tardío y su presentación clínica.

4. METODOLOGÍA

Para la elaboración de este informe se han analizado todos los nuevos diagnósticos de infección por el VIH y casos de SIDA, notificados y validados en Sistema de Vigilancia de Epidemiológica de Andalucía, así como sus modificaciones, cuyo diagnóstico se realizase entre 2013-2024.

Para la selección de casos de nuevo diagnóstico de VIH en 2024 se ha considerado como indicador la *“fecha del primer test VIH positivo conocido”*. En el caso del SIDA se han considerado de los casos anteriores, aquellos que tuviesen *“fecha de la primera enfermedad indicativa de SIDA”* en el año 2024.

En cuanto a la atribución espacial de la incidencia en la infección por VIH son *“casos notificados por cada provincia”* y en el SIDA son *“casos residentes”*.

El **diagnóstico tardío** (DT) se define como la presencia de una cifra de CD4 inferior a 350 células/ μ l en la primera determinación tras el diagnóstico de la infección por VIH y como **enfermedad avanzada** (EA) la presencia de una cifra inferior a 200 células/ μ l.

Se ha realizado un análisis descriptivo de los datos y el cálculo de tasas.

Se tomaron como variables de interés de los casos características de tiempo para la infección VIH y caso de SIDA, de lugar (lugar de diagnóstico para VIH y lugar de residencia para SIDA); de persona sociodemográficas (sexo, edad, zona geográfica de origen), epidemiológicas (mecanismo de transmisión), propias de la enfermedad, (número de CD4 al diagnóstico, enfermedad indicativa de SIDA). Se categorizó la edad en grupos según interés epidemiológico, al igual que en la vigilancia que se realiza a nivel estatal y europeo.

Para el cálculo de tasas se utilizó como numerador el número de casos correspondientes a la característica o variable epidemiológica de interés y como denominador se utilizó la población por área geográfica definida, según sexo y/o grupos edad. La fuente de información utilizada para este valor de población fue

proporcionada por el Instituto de Estadística y Cartografía de Andalucía a través del padrón municipal. El cálculo de estas tasas de nuevos diagnósticos de infección por el VIH y SIDA se realizó por 100.000 habitantes.

5. CONTEXTO EPIDEMIOLÓGICO PREVIO

5.1 SITUACIÓN EN EUROPA

En 2024, se notificaron 105.922 diagnósticos de VIH en 49 de los 53 países de la Región Europea de la OMS, incluidos los países de la Unión Europea/ el Espacio Económico Europeo (UE/EEE). Esto corresponde a una tasa bruta de 11,8 diagnósticos de VIH por cada 100.000 habitantes en total, lo que supone un ligero descenso (7,8 %) en comparación con la tasa de 2023 (12,8 por cada 100.000 habitantes). Sin embargo, 11 de los 49 países siguieron notificando un aumento de los diagnósticos de VIH en 2024 en comparación con 2023.

La mayor parte de ellos (66 %) se registraron en la parte oriental de la región, seguida de la occidental (25 %) y la central (10 %). La tasa de diagnósticos de VIH fue más elevada en la parte oriental (27,2 por cada 100.000), cinco veces superior a la de la parte occidental o la central.

Las tasas por cada 100.000 habitantes variaron mucho entre los distintos países en 2024. Las tasas más altas (> 15,0 por 100.000) se registraron en la Federación de Rusia, Ucrania, la República de Moldavia, Malta, Kazajistán, Armenia, Irlanda, Georgia y Kirguistán, mientras que las más bajas (\leq 3,0 por 100.000) se registraron en Suecia, Eslovenia, Macedonia del Norte, Croacia, Austria, Hungría, Serbia, Eslovaquia y Bosnia y Herzegovina.

Los hombres fueron diagnosticados casi el doble que las mujeres (proporción hombre-mujer = 1,9), siendo la más baja en el este (1,6), más alta en el oeste (2,3) y la más alta en el centro (4,6), con 17.606 casos entre los hombres y 6.260 entre las mujeres, lo que da lugar a una proporción global entre hombres y mujeres de 2,8. Además, ocho países notificaron un total de 218 personas (0,9 %) que se identificaban como transgénero, mientras que para 80 personas (0,3 %) se desconocía la información sobre el género.

Los grupos de edad con el mayor número de diagnósticos fueron los de 30 a 39 años y de 40 a 49 años (32 % cada uno).

Entre 2015 y 2024, la tasa de diagnósticos de VIH en la Región Europea de la OMS disminuyó de 18,3 a 11,8 por cada 100.000 habitantes, con una fuerte caída en 2020 relacionada con las perturbaciones causadas por la pandemia de COVID-19.

Las relaciones sexuales entre hombres fueron la vía de transmisión del VIH más notificada en la UE/EEE en 2024, representando el 48,3 % (8.614) de los diagnósticos. Esta proporción disminuyó en un 7,5 % con respecto al 52,9 % (11.812) registrado en 2015.

Tras excluir los casos con región de origen desconocida y los países que no comunicaron esta información, el 53,2 % (4.312) de los hombres que tienen relaciones sexuales con hombres (HSH) diagnosticados con el VIH nacieron en el país notificante, y el 46,8 % (3.788) eran migrantes (definidos como personas nacidas fuera del país informante). La transmisión heterosexual fue la segunda vía más común de transmisión del VIH en la UE/EEE, representando el 45,7 % (8.115) de los diagnósticos en los que se conocía la vía de transmisión.

La transmisión por consumo de drogas inyectables representó el 4,7 % (846) de los diagnósticos con un modo de transmisión conocido en 2024. Esta proporción ha disminuido ligeramente con el tiempo, pasando del 5,1 % en 2015 al 4,7 % en 2024.

La transmisión de madre a hijo (TMH) durante el embarazo, el parto o la lactancia materna representó el 1,1 % (196) de los diagnósticos con un modo de transmisión conocido. Del total de diagnósticos en los que el modo de transmisión se atribuyó a la TMI, el 75 % (147) se dieron entre migrantes, de los cuales el 41,8 % (82) procedían del África subsahariana.

Más de la mitad (54 %) de las personas diagnosticadas con VIH en 2024 en la Región Europea fueron diagnosticadas en una fase tardía de la infección (recuento de células CD4 < 350 células/mm³ en el momento del diagnóstico). Este porcentaje fue más alto en el este (62 %), más bajo en el centro (57 %) y más bajo en el oeste (47 %), mientras que el 48 % fue diagnosticado tarde en la UE/EEE.

El diagnóstico tardío (recuento de CD4 inferior a 350 células/mm³) se observó con mayor frecuencia entre las mujeres (51,6 %), los adultos mayores (hasta el 61,3 %), las personas que contrajeron la infección a través del contacto heterosexual (59,9 % de los hombres y 52,6 % de las mujeres) y las personas que se inyectan drogas (52,4 %) y personas del sur y sudeste asiático (52,7 %) y del África subsahariana (53,8 %).

En 2024, se notificaron 2.215 diagnósticos de SIDA en 25 países de la UE/EEE, lo que supone una tasa bruta de notificación de 0,7 por cada 100.000 habitantes. Durante la última década, la tasa de SIDA notificada ha disminuido en un 30,0 %. En 2024, la neumonía por *Pneumocystis jirovecii* representó la enfermedad definitoria del sida más frecuente (22,4 % de los casos), mientras que la tuberculosis (pulmonar y extrapulmonar) representó el 11,7 %. En 2024, un total de 25 países notificaron 579 muertes relacionadas con el SIDA, aunque es probable que esta cifra sea inferior a la real.

5.2 SITUACIÓN EN ESPAÑA

Según el informe sobre vigilancia epidemiológica del VIH y SIDA en España 2024, actualizado a 01 de Noviembre de 2025. En el año 2024 se notificaron 3.340 nuevos diagnósticos de VIH, lo que supone una tasa de 6,95/100.000 habitantes sin corregir por retraso en la notificación. Tras corregir por este retraso, se estima que la tasa para 2024 será de 7,44 por 100.000 habitantes cuando se haya completado la notificación de todos los diagnósticos realizados ese año.

El 85,2% eran hombres y la mediana de edad fue de 36 años (rango intercuartílico: 29-45). El 35,8% de los nuevos diagnósticos se encuentran en el grupo de edad de 25 a 34 años. Un 28,3% (947 casos) tenía menos de 30 años en el momento del diagnóstico de VIH. El 10,1% tenía entre 15 y 24 años y el 18,0% tenía 50 años o más (Tabla 2). La tasa específica por edad más alta se produjo en el grupo de edad de 25 a 29 años (23,2 casos por 100.000 habitantes).

La transmisión en hombres que mantienen relaciones sexuales con hombres (HSH) fue la más frecuente, 54,3 %, seguida de la heterosexual, 28,7%, y la que se produce en personas que se inyectan drogas (PID), 1,5%. Por tanto, el 83,0% de los nuevos diagnósticos de VIH en 2024 fueron de transmisión sexual.

El 53,7% de los nuevos diagnósticos de infección por el VIH se realizó en personas originarias de otros países. En 2024, los casos nacidos en otros países supusieron más del 50% de los nuevos diagnósticos de VIH de 15 a 39 años.

El 51,1% de los nuevos diagnósticos presentaron diagnóstico tardío, y el 31,5% con Enfermedad Avanzada. El DT fue mayor en mujeres que en hombres (57,6% frente a 50,0%) siendo esta diferencia estadísticamente significativa. Según modo de transmisión, el DT fue superior en los casos de transmisión heterosexual, tanto en hombres (61,5%) como en mujeres (59,0%), que en HSH (44,2%). Sin embargo, dado el peso que tienen los HSH en las cifras globales, constituyen el grupo más numeroso entre los casos de VIH con diagnóstico tardío (49,0% del total).

Periodo 2013-2024: El número de casos notificados entre 2013 y 2024 fue de 46.470. El porcentaje de mujeres osciló entre el 13,4 al 15,2%. Las tasas de nuevos diagnósticos en hombres fueron muy superiores a las de las mujeres en todo el periodo. Tanto en la tasa global como en la tasa por sexos se observa un descenso entre 2013 y 2024 estadísticamente significativo.

Según el modo de transmisión, el porcentaje de nuevos diagnósticos en HSH ascendió del 53,3% en 2013 al 54,3% en 2024; en varones heterosexuales se mantuvo en torno al 14% mientras que en las mujeres alrededor del 12%. El porcentaje de casos en PID disminuyó tanto globalmente como en hombres y mujeres. El análisis de las tendencias muestra un descenso progresivo en las tasas globales y en ambos sexos en PID durante el periodo de estudio. Las tasas de nuevos diagnósticos en HSH muestran una tendencia descendente entre 2016-2024. En los casos de transmisión heterosexual también se observa una tendencia descendente significativa a nivel global y en hombres y mujeres desde 2013 hasta 2024.

El número de nuevos diagnósticos en personas de otros países de origen aumentó de 1.396 casos en 2013 a 1.795 en 2024. Este incremento junto con el descenso en el número total de casos hace que el porcentaje de personas diagnosticadas cuyo país de origen no es España aumente desde 31,2% y el 53,7% en el periodo. Se observa un aumento de los nuevos diagnósticos procedentes de Latinoamérica sin cambios significativos en los procedentes de otras regiones.

Al analizar las tasas por lugar de origen y modo de transmisión se aprecia que, tanto en españoles como en los nacidos en otros países las tasas son más altas en HSH durante todo el período de estudio. Entre los diagnósticos atribuidos a transmisión heterosexual, la tendencia es descendente entre los españoles entre 2013 y 2024 y en los casos nacidos en otros países está estabilizada. En el caso de las PID, se observa un descenso significativo en la tasa en españoles como en los casos de otros países en el periodo estudiado. Respecto a los HSH, de forma global las tasas descienden desde 2016.

El diagnóstico tardío ha aumentado tanto a nivel global como en HSH y mujeres heterosexuales. Al desagregar por modo de transmisión, el DT es mayor en hombres heterosexuales y menor en HSH en todo el periodo

Hasta el 30 de junio de 2025 se ha recibido la notificación de 412 casos de SIDA diagnosticados en 2024, la tasa de sida ha sido de 0,93 casos por 100.000 habitantes sin corregir por retraso en la notificación. Las tasas en hombres y mujeres fueron 1,51 y 0,37/100.000, respectivamente.

El 80,7% eran varones, y la mediana de edad al diagnóstico de sida fue de 42 años (RIC: 34-52), siendo similar en hombres y mujeres (41 años y 42 años, respectivamente). El porcentaje de personas que contrajeron la infección por VIH a través de relaciones heterosexuales asciende al 39,1%. La transmisión entre HSH supone el 33,7% de todos los casos y el 42,2% de los que afectan a hombres. El porcentaje de personas diagnosticadas de SIDA en 2024 que contrajeron la infección por compartir material de inyección para la administración parenteral de drogas fue del 3,9%.

Desde el inicio de la epidemia en España hasta el 30 de junio de 2025 se han notificado un total de 90.669 casos de sida. Por modo de transmisión, se observa un descenso continuado del número de casos en PID y de casos de transmisión heterosexual, mientras que los casos en HSH se mantienen estables entre 2016 y 2012 y a partir de ese año descienden.

Hasta 1995 la proporción de casos de sida en personas originarias de otros países diferentes de España estuvo por debajo del 3%, pero desde entonces ha subido progresivamente hasta alcanzar el 53% en 2024.

En el periodo 2014-2024, la neumonía por *Pneumocystis jirovecii* ha sido la enfermedad definitoria de sida más frecuente (35,9%), seguida de la tuberculosis de cualquier localización (16,9%).

6. RESULTADOS NUEVOS DIAGNÓSTICOS Y EVOLUCIÓN DEL VIH EN ANDALUCÍA

6.1 RESULTADOS NUEVOS DIAGNÓSTICOS VIH AÑO 2024

En el año 2024 se notificaron **527** nuevas infecciones de VIH en Andalucía, lo que supone una tasa de **6,11** casos por 100.000 habitantes.

6.1.1 Sexo y edad

El 83,68% de los casos declarados fueron **hombres**, porcentaje similar con respecto al 2023. La razón hombre/mujer fue de 5,13 en 2024.

La mediana de edad en hombres fue de 36 años (RIC: 29 – 46), la media de 38,43 años y la moda, 25 años y 36 años (bimodal). La mediana de edad en mujeres fue de 39,5 años (RIC: 30 – 53), la media de 41,01 años y la moda de 32 años.

La mayor tasa de notificación en **hombres** por provincia fue la de **Málaga** (13,84) y en **mujeres** fue la de **Huelva** (3,70).

La tasa por 100.000 habitantes más alta se encontró en el grupo de edad de **35-39 años** (19,01), siendo las tasas más bajas en los dos grupos por debajo de 15 años (0,08), en el grupo de 15-19 años (1,38) y en el grupo de mayores de 50 años (3,26).

El patrón por grupos de edad fue el mismo en ambos sexos, en hombres la tasa mayor de casos se dio en el grupo de **25 a 29 años** (31,94 casos por 100.000 habitantes), al igual que en las mujeres que también se dio en el grupo de 25 a 29 años (5,34 casos por 100.000 habitantes). Para ambos sexos las tasas más bajas se dieron en los grupos de edad menores de 15 años, en varones (0,16) y en mujeres (0,00).

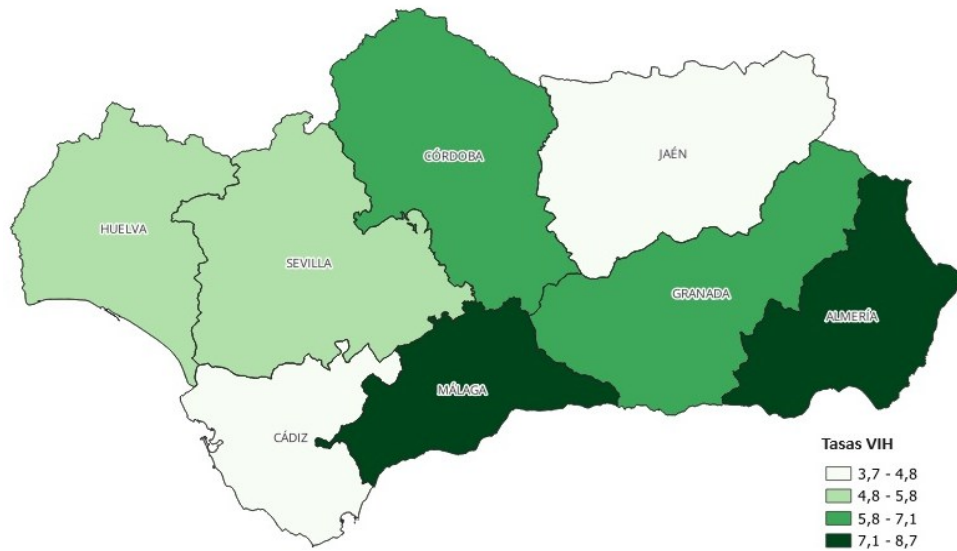
Tabla 1: Nuevos diagnósticos de infección por el VIH, número de casos, porcentajes y tasas por 100.000 habitantes, por sexo y grupos de edad. Año 2024.

| SEXO | Variable | Número | Porcentaje % | Tasa 10 ⁵ |
|---------------|---------------|---------------|--------------|----------------------|
| | Hombre | 441 | 83.68% | 10.38 |
| Mujer | 86 | 16.32% | 1.96 | |
| GRUPO DE EDAD | < 15 años | 1 | 0.19% | 0.08 |
| | 15-19 años | 7 | 1.33% | 1.38 |
| | 20-24 años | 46 | 8.73% | 9.72 |
| | 25-29 años | 88 | 16.70% | 19.01 |
| | 30-34 años | 88 | 16.70% | 17.10 |
| | 35-39 años | 83 | 15.75% | 14.87 |
| | 40-44 años | 62 | 11.76% | 9.43 |
| | 45-49 años | 37 | 7.02% | 5.17 |
| | 50 o más años | 115 | 21.82% | 3.26 |
| TOTAL | 527 | 100.0% | 6,11 | |

Tabla 2: Nuevos diagnósticos de infección por el VIH, número de casos y tasas por 100.000 habitantes por provincia y sexo. Año 2024.

| Provincia | Hombre | | Mujer | | Totales | |
|------------------|------------|-----------------------|-----------|-----------------------|------------|-----------------------|
| | Casos | Tasas 10 ⁵ | Casos | Tasas 10 ⁵ | Casos | Tasas 10 ⁵ |
| Almería | 53 | 13.62 | 13 | 3.50 | 66 | 8.67 |
| Cádiz | 40 | 6.46 | 9 | 1.41 | 49 | 3.89 |
| Córdoba | 44 | 11.62 | 8 | 2.02 | 52 | 6.72 |
| Granada | 48 | 10.38 | 10 | 2.10 | 58 | 6.17 |
| Huelva | 17 | 6.40 | 10 | 3.70 | 27 | 5.04 |
| Jaén | 22 | 7.18 | 1 | 0.32 | 23 | 3.72 |
| Málaga | 120 | 13.84 | 25 | 2.75 | 145 | 8.17 |
| Sevilla | 97 | 10.10 | 10 | 0.99 | 107 | 5.44 |
| Andalucía | 441 | 10.38 | 86 | 1.96 | 527 | 6.11 |

Para este año la tasa más alta de nuevos diagnósticos fue en la provincia de Almería, con 8,67 casos por 100.000 habitantes, seguida de Málaga con una tasa de 8,17 y Córdoba con una tasa de 6,72. La tasa más baja fue la de Jaén con 3,72 casos por 100.000 habitantes.

Ilustración 1: Nuevos diagnósticos de infección por el VIH, tasas por 100.000 habitantes por provincia. Año 2024.**Tabla 3:** Nuevos diagnósticos de infección por el VIH, tasas por 100.000 habitantes por grupos de edad y sexo. Año 2024.

| Edad | Hombre | | Mujer | | Totales | |
|--------------|------------|-----------------------|-----------|-----------------------|------------|-----------------------|
| | Casos | Tasas 10 ⁵ | Casos | Tasas 10 ⁵ | Casos | Tasas 10 ⁵ |
| < 15 | 1 | 0.16 | 0 | 0.00 | 1 | 0.08 |
| 15-19 | 6 | 2.30 | 1 | 0.41 | 7 | 1.38 |
| 20-24 | 39 | 15.93 | 7 | 3.06 | 46 | 9.72 |
| 25-29 | 76 | 31.94 | 12 | 5.34 | 88 | 19.01 |
| 30-34 | 75 | 28.76 | 13 | 5.12 | 88 | 17.10 |
| 35-39 | 73 | 26.24 | 10 | 3.57 | 83 | 14.87 |
| 40-44 | 51 | 15.53 | 11 | 3.34 | 62 | 9.43 |
| 45-49 | 33 | 9.18 | 4 | 1.12 | 37 | 5.17 |
| 50 o más | 87 | 5.26 | 28 | 1.49 | 115 | 3.26 |
| Total | 441 | 10.38 | 86 | 1.96 | 527 | 6.11 |

Tabla 4: Nuevos diagnósticos de infección por el VIH, número de casos y tasas por 100.000 habitantes por grupo de edad y provincia. Ambos sexos. Año 2024.

| Grupo edad/provincia | | Almería | Cádiz | Córdoba | Granada | Huelva | Jaén | Málaga | Sevilla | Total general |
|----------------------|----------------------|---------|-------|---------|---------|--------|-------|--------|---------|---------------|
| <15 | N | 0 | 0 | 1 | 0 | 0 | 0 | 0 | 0 | 1 |
| | Tasa 10 ⁵ | 0.00 | 0.00 | 0.98 | 0.00 | 0.00 | 0.00 | 0.00 | 0.00 | 0.08 |
| 15-19 | N | 1 | 1 | 0 | 2 | 0 | 0 | 2 | 1 | 7 |
| | Tasa 10 ⁵ | 2.25 | 1.30 | 0.00 | 3.70 | 0.00 | 0.00 | 1.97 | 0.83 | 1.38 |
| 20-24 | N | 6 | 3 | 5 | 6 | 2 | 1 | 13 | 10 | 46 |
| | Tasa 10 ⁵ | 14.02 | 4.35 | 11.91 | 11.55 | 6.85 | 2.90 | 13.83 | 9.10 | 9.72 |
| 25-29 | N | 6 | 9 | 12 | 16 | 6 | 3 | 19 | 17 | 88 |
| | Tasa 10 ⁵ | 13.29 | 14.22 | 29.31 | 30.18 | 20.89 | 8.81 | 20.45 | 16.23 | 19.01 |
| 30-34 | N | 8 | 4 | 9 | 5 | 7 | 2 | 29 | 24 | 88 |
| | Tasa 10 ⁵ | 15.98 | 5.60 | 19.89 | 8.76 | 21.73 | 5.37 | 27.41 | 20.81 | 17.10 |
| 35-39 | N | 16 | 7 | 7 | 8 | 1 | 4 | 23 | 18 | 83 |
| | Tasa 10 ⁵ | 29.48 | 8.73 | 14.82 | 13.34 | 2.79 | 10.71 | 19.22 | 14.55 | 14.87 |
| 40-44 | N | 12 | 8 | 5 | 8 | 4 | 2 | 14 | 8 | 62 |
| | Tasa 10 ⁵ | 19.33 | 8.32 | 9.25 | 11.58 | 9.35 | 4.75 | 9.96 | 5.32 | 9.43 |
| 45-49 | N | 3 | 2 | 4 | 4 | 2 | 5 | 11 | 6 | 37 |
| | Tasa 10 ⁵ | 4.67 | 1.88 | 6.75 | 5.38 | 4.28 | 10.97 | 7.34 | 3.53 | 5.17 |
| >50 | N | 14 | 15 | 9 | 9 | 5 | 6 | 34 | 23 | 115 |
| | Tasa 10 ⁵ | 5.05 | 2.87 | 2.65 | 2.30 | 2.33 | 2.19 | 4.71 | 2.92 | 3.26 |

6.1.2 Mecanismo de transmisión

Las relaciones sexuales de **hombres que practican sexo con hombres (HSH)** fueron el mecanismo de transmisión más frecuente (45,35%), seguida de las relaciones heterosexuales (23,53%). En un 20,49% de los casos la variable "Mecanismo de transmisión" no estaba cumplimentada.

Tabla 5: Nuevos diagnósticos de infección por el VIH, número de casos y porcentajes por mecanismo de transmisión. Año 2024.

| Mecanismo de transmisión | N | Porcentaje |
|-----------------------------|------------|-------------|
| Relaciones HSH | 239 | 45,35% |
| Relaciones heterosexuales | 124 | 23,53% |
| Relación sexual desconocida | 11 | 2,09% |
| Relaciones HSH y UDVP | 5 | 0,95% |
| UDVP | 5 | 0,95% |
| Transmisión vertical | 1 | 0,19% |
| Otros | 34 | 6,45% |
| No consta/desconocida | 108 | 20,49% |
| Total | 527 | 100% |

UDVP = Usuarios de drogas por vía parenteral.

La provincia con mayor proporción de cumplimentación del mecanismo de transmisión fueron Huelva (11,11%) y Sevilla (11,21%), siendo Granada y Córdoba aquellas con un porcentaje más alto de no cumplimentación de la variable entre sus casos con un 36,21% y un 28,85% respectivamente.

Tabla 6: Nuevos diagnósticos de infección por el VIH, número de casos y porcentajes por provincia y mecanismo de transmisión. Año 2024.

| Provincia | | Relaciones sexuales | | | Relaciones HSH y UDVP | UDVP | T. vertical | Otro | No consta/ Descon. | Total |
|-----------|---|---------------------|--------|-------------|-----------------------|-------|-------------|---------|--------------------|-------|
| | | HSH | Hetero | Desconocida | | | | | | |
| Almería | N | 12 | 39 | 2 | 1 | 0 | 0 | 4 | 8 | 66 |
| | % | 18,18 % | 59,09% | 3,03% | 1,52% | 0,00% | 0,00% | 6,06 % | 12,12% | 100% |
| Cádiz | N | 25 | 13 | 2 | 1 | 0 | 0 | 2 | 6 | 49 |
| | % | 51,02 % | 26,53% | 4,08% | 2,04% | 0,00% | 0,00% | 4,08 % | 12,24% | 100% |
| Córdoba | N | 19 | 11 | 2 | 1 | 0 | 1 | 3 | 15 | 52 |
| | % | 36,54 % | 21,15% | 3,85% | 1,92% | 0,00% | 1,92% | 5,77 % | 28,85% | 100% |
| Granada | N | 23 | 8 | 2 | 0 | 0 | 0 | 4 | 21 | 58 |
| | % | 39,66 % | 13,79% | 3,45% | 0,00% | 0,00% | 0,00% | 6,90 % | 36,21% | 100% |
| Huelva | N | 11 | 8 | 0 | 0 | 0 | 0 | 5 | 3 | 27 |
| | % | 40,74 % | 29,63% | 0,00% | 0,00% | 0,00% | 0,00% | 18,52 % | 11,11% | 100% |
| Jaén | N | 16 | 3 | 0 | 1 | 0 | 0 | 0 | 3 | 23 |
| | % | 69,57 % | 13,04% | 0,00% | 4,35% | 0,00% | 0,00% | 0,00 % | 13,04% | 100% |
| Málaga | N | 64 | 26 | 1 | 1 | 4 | 0 | 9 | 40 | 145 |
| | % | 44,14 % | 17,93% | 0,69% | 0,69% | 2,76% | 0,00% | 6,21 % | 27,59% | 100% |
| Sevilla | N | 69 | 16 | 2 | 0 | 1 | 0 | 7 | 12 | 107 |
| | % | 64,49 % | 14,95% | 1,87% | 0,00% | 0,93% | 0,00% | 6,54 % | 11,21% | 100% |
| Andalucía | N | 239 | 124 | 11 | 5 | 5 | 1 | 34 | 108 | 527 |
| | % | 45,35 % | 23,53% | 2,09% | 0,95% | 0,95% | 0,19% | 6,45 % | 20,49% | 100% |

6.1.3 Lugar de origen

El 51,23% de los nuevos diagnósticos de infección por el VIH se realizó en personas cuyo país de origen era España, el 42,13% tenían otro país de origen registrado y el 6,64% restante no tenían registro de país de origen. La proporción de mujeres con país de origen distinto de España fue superior a la de los hombres con un 62,79% frente a un 38,10%.

El 53,7% de los casos con otro país de origen procedían de **Latinoamérica**, siendo la región mayoritaria, seguida de África Subsahariana con un 16,4% de los casos.

En cuanto a la distribución por provincias, la mayor parte de los casos en personas con país de origen diferente a España procedían de Latinoamérica para todas las provincias salvo Almería donde hubo mayor número de casos procedentes de África Subsahariana.

Respecto al análisis de los casos con país de origen distinto a España, la región con mayor proporción de transmisión **HSH es Latinoamérica** con un 58,52%. El 68,57% de los casos de África Subsahariana y el 51,85% de los de África del Norte declararon relaciones heterosexuales como mecanismo de transmisión.

Tabla 7: Nuevos diagnósticos de infección por el VIH, número de casos y porcentajes por sexo y país de origen. Año 2024.

| | España | | Otro país | | No consta | | Total |
|---------------|------------|---------------|------------|---------------|-----------|--------------|------------|
| | N | % | N | % | N | % | N |
| Hombre | 241 | 54,65% | 168 | 38,10% | 32 | 7,26% | 441 |
| Mujer | 29 | 33,72% | 54 | 62,79% | 3 | 3,49% | 86 |
| Total | 270 | 51,23% | 222 | 42,13% | 35 | 6,64% | 527 |

Tabla 8: Nuevos diagnósticos de infección por el VIH, número de casos y porcentajes por provincia y país de origen. Año 2024.

| Provincia | España | | Otro país de origen | | No consta | | Total |
|----------------|------------|---------------|---------------------|---------------|-----------|---------------|------------|
| | N | % | N | % | N | % | N |
| Almería | 16 | 24,24% | 50 | 75,76% | 0 | 0,00% | 66 |
| Cádiz | 30 | 61,22% | 13 | 26,53% | 6 | 12,24% | 49 |
| Córdoba | 33 | 63,46% | 15 | 28,85% | 4 | 7,69% | 52 |
| Granada | 26 | 44,83% | 23 | 39,66% | 9 | 15,52% | 58 |
| Huelva | 15 | 55,56% | 11 | 40,74% | 1 | 3,70% | 27 |
| Jaén | 16 | 69,57% | 3 | 13,04% | 4 | 17,39% | 23 |
| Málaga | 64 | 44,14% | 70 | 48,28% | 11 | 7,59% | 145 |
| Sevilla | 70 | 65,42% | 37 | 34,58% | 0 | 0,00% | 107 |
| Total | 270 | 51,23% | 222 | 42,13% | 35 | 6,64% | 527 |

Tabla 9: Nuevos diagnósticos de infección por el VIH en personas con país de origen distinto de España, número de casos y porcentajes por provincia y zona geográfica de origen. Año 2024.

| Provincia | África del Norte | | África Subsahariana | | América del Norte | | Asia | | Europa del Este | | Europa Occidental | | Latinoamérica | | Total |
|--------------|------------------|---------------|---------------------|---------------|-------------------|--------------|----------|--------------|-----------------|--------------|-------------------|--------------|---------------|---------------|------------|
| | N | % | N | % | N | % | N | % | N | % | N | % | N | % | N |
| Almería | 11 | 22,00% | 19 | 38,00% | 0 | 0,00% | 0 | 0,00% | 1 | 2,00% | 2 | 4,00% | 17 | 34,00% | 50 |
| Cádiz | 2 | 15,38% | 3 | 23,08% | 0 | 0,00% | 1 | 7,69% | 0 | 0,00% | 0 | 0,00% | 7 | 53,85% | 13 |
| Córdoba | 1 | 6,67% | 4 | 26,67% | 0 | 0,00% | 0 | 0,00% | 0 | 0,00% | 0 | 0,00% | 10 | 66,67% | 15 |
| Granada | 1 | 4,35% | 2 | 8,70% | 0 | 0,00% | 1 | 4,35% | 0 | 0,00% | 1 | 4,35% | 18 | 78,26% | 23 |
| Huelva | 3 | 27,27% | 0 | 0,00% | 0 | 0,00% | 1 | 9,09% | 1 | 9,09% | 1 | 9,09% | 5 | 45,45% | 11 |
| Jaén | 0 | 0,00% | 0 | 0,00% | 0 | 0,00% | 0 | 0,00% | 0 | 0,00% | 0 | 0,00% | 3 | 100,00% | 3 |
| Málaga | 7 | 10,00% | 4 | 5,71% | 0 | 0,00% | 0 | 0,00% | 9 | 12,86% | 7 | 10,00% | 43 | 61,43% | 70 |
| Sevilla | 2 | 5,41% | 3 | 8,11% | 0 | 0,00% | 0 | 0,00% | 0 | 0,00% | 0 | 0,00% | 32 | 86,49% | 37 |
| Total | 27 | 12,16% | 35 | 15,77% | 0 | 0,00% | 3 | 1,35% | 11 | 4,95% | 11 | 4,95% | 135 | 60,81% | 222 |

Tabla 10: Nuevos diagnósticos de infección por el VIH en personas con país de origen distinto de España, número de casos y porcentajes por zona geográfica de origen y modo de transmisión. Ambos sexos. Año 2024.

| Región | Relaciones sexuales | | | | | | Relaciones HSH y UDVP | | UDVP | | T. vertical | | Otros | | No consta/Desconocido | | Total |
|---------------------|---------------------|---------------|-----------|---------------|-------------|--------------|-----------------------|--------------|----------|--------------|-------------|--------------|-----------|--------------|-----------------------|---------------|------------|
| | HSH | | Hetero | | Desconocida | | N | % | N | % | N | % | N | % | N | % | N |
| | N | % | N | % | N | % | | | | | | | | | | | |
| África del Norte | 3 | 11,11% | 14 | 51,85% | 2 | 7,41% | 0 | 0,00% | 0 | 0,00% | 1 | 3,70% | 2 | 7,41% | 5 | 18,52% | 27 |
| África Subsahariana | 1 | 2,86% | 24 | 68,57% | 0 | 0,00% | 0 | 0,00% | 0 | 0,00% | 0 | 0,00% | 2 | 5,71% | 8 | 22,86% | 35 |
| América del Norte | 0 | 0,00% | 0 | 0,00% | 0 | 0,00% | 0 | 0,00% | 0 | 0,00% | 0 | 0,00% | 0 | 0,00% | 0 | 0,00% | 0 |
| Asia | 1 | 33,33% | 1 | 33,33% | 0 | 0,00% | 0 | 0,00% | 0 | 0,00% | 0 | 0,00% | 0 | 0,00% | 1 | 33,33% | 3 |
| Europa del Este | 3 | 27,27% | 4 | 36,36% | 0 | 0,00% | 0 | 0,00% | 0 | 0,00% | 0 | 0,00% | 0 | 0,00% | 4 | 36,36% | 11 |
| Europa Occidental | 4 | 36,36% | 2 | 18,18% | 0 | 0,00% | 1 | 9,09% | 0 | 0,00% | 0 | 0,00% | 0 | 0,00% | 4 | 36,36% | 11 |
| Latinoamérica | 79 | 58,52% | 18 | 13,33% | 3 | 2,22% | 1 | 0,74% | 0 | 0,00% | 0 | 0,00% | 15 | 11,11% | 19 | 14,07% | 135 |
| Total | 91 | 40,99% | 63 | 28,38% | 5 | 2,25% | 2 | 0,90% | 0 | 0,00% | 1 | 0,45% | 19 | 8,56% | 41 | 18,47% | 222 |

6.1.4 Diagnóstico tardío

El 53,62% de los nuevos diagnósticos con la variable CD4 al diagnóstico cumplimentada en 2024 tenían 350 o menos CD4/ μ l y, por tanto, fueron catalogados como diagnósticos tardíos.

La cumplimentación de la variable CD4/ μ l fue del **89,18%**, inferior a la cifra de 2023 (96,3%). Las provincias con un porcentaje de **cumplimentación más alto fueron Sevilla y Huelva** con un 97,20% y 96,30% respectivamente.

Las provincias con mayor porcentaje de **enfermedad avanzada** (<200 CD4/ μ l) fueron **Córdoba y Almería** con un 37,50% y 35,00% respectivamente. En cuanto a **diagnósticos tardíos** las provincias con una proporción mayor son: **Almería (65,00%), Córdoba (65,00%), y Sevilla (60,58%)**.

Tabla 11: Nuevos diagnósticos de infección por el VIH, nº de casos y porcentajes por provincias y tipo de diagnóstico. Año 2024.

| Provincia | Enfermedad Avanzada | | Diagnóstico tardío | | Casos con CD4 cumplimentado | | Total casos declarados |
|--------------|---------------------|---------------|--------------------|---------------|-----------------------------|---------------|------------------------|
| | N | %* | N | %* | N | % | N |
| Almería | 21 | 35,00% | 39 | 65,00% | 60 | 90,91% | 66 |
| Cádiz | 13 | 27,66% | 19 | 40,43% | 47 | 95,92% | 49 |
| Córdoba | 15 | 37,50% | 26 | 65,00% | 40 | 76,92% | 52 |
| Granada | 13 | 28,89% | 17 | 37,68% | 45 | 77,59% | 58 |
| Huelva | 7 | 26,92% | 13 | 50,00% | 26 | 96,30% | 27 |
| Jaén | 3 | 15,00% | 8 | 40,00% | 20 | 86,96% | 23 |
| Málaga | 40 | 31,25% | 67 | 52,34% | 128 | 88,28% | 145 |
| Sevilla | 36 | 34,62% | 63 | 60,58% | 104 | 97,20% | 107 |
| Total | 148 | 31,49% | 252 | 53,62% | 470 | 89,18% | 527 |

*Porcentaje sobre casos con CD4 cumplimentados.

Ilustración 2: Porcentaje de enfermedad avanzada por provincia sobre el total de casos con la variable CD4 cumplimentada. Año 2024.

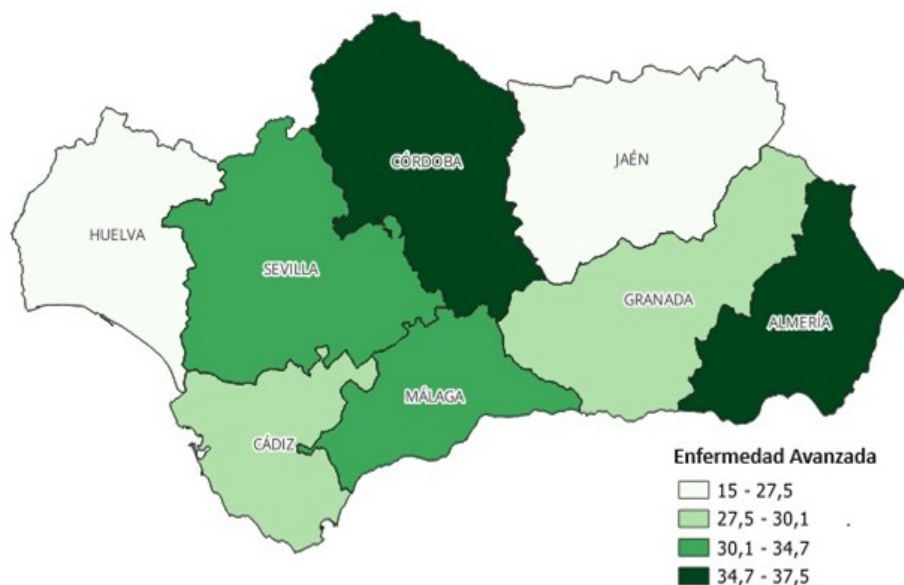


Ilustración 3: Porcentaje de diagnóstico tardío por provincia sobre el total de casos con la variable CD4 cumplimentada. Año 2024.

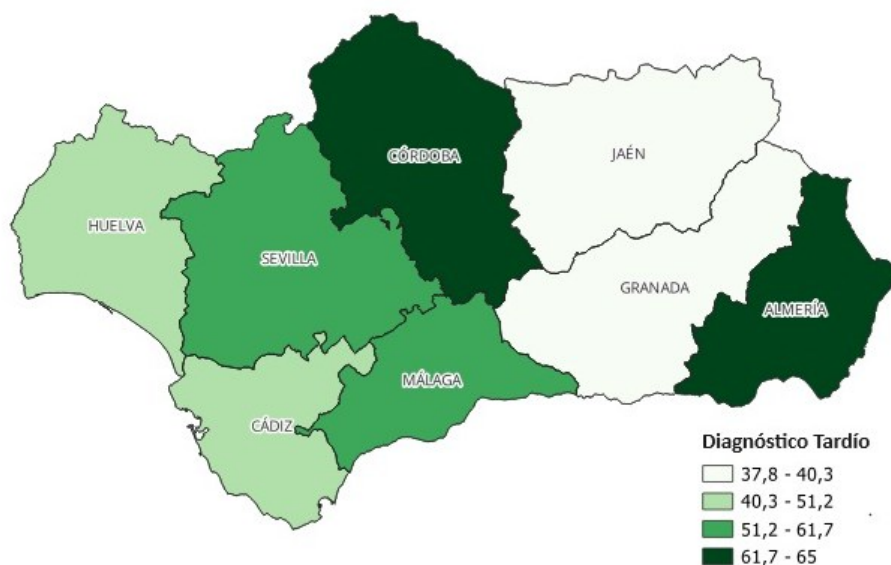


Tabla 12: Nuevos diagnósticos de infección por el VIH, nº de casos y porcentajes por provincias y por número de CD4/ μ l en el momento del diagnóstico. Año 2024.

| Provincia | < 200 | | 200 - 350 | | 350 - 500 | | 500 y más | | No consta | | Total |
|--------------|------------|---------------|------------|---------------|-----------|---------------|------------|---------------|-----------|---------------|------------|
| | N | % | N | % | N | % | N | % | N | % | |
| Almería | 21 | 31,82% | 18 | 27,27% | 9 | 13,64% | 12 | 18,18% | 6 | 9,09% | 66 |
| Cádiz | 13 | 26,53% | 6 | 12,24% | 8 | 16,33% | 20 | 40,82% | 2 | 4,08% | 49 |
| Córdoba | 15 | 28,85% | 11 | 21,15% | 9 | 17,31% | 5 | 9,62% | 12 | 23,08% | 52 |
| Granada | 13 | 22,41% | 4 | 6,90% | 8 | 13,79% | 20 | 34,48% | 13 | 22,41% | 58 |
| Huelva | 7 | 25,93% | 6 | 22,22% | 6 | 22,22% | 7 | 25,93% | 1 | 3,70% | 27 |
| Jaén | 3 | 13,04% | 5 | 21,74% | 5 | 21,74% | 7 | 30,43% | 3 | 13,04% | 23 |
| Málaga | 40 | 27,59% | 27 | 18,62% | 23 | 15,86% | 38 | 26,21% | 17 | 11,72% | 145 |
| Sevilla | 36 | 33,64% | 27 | 25,23% | 15 | 14,02% | 26 | 24,30% | 3 | 2,80% | 107 |
| Total | 148 | 28,08% | 104 | 19,73% | 83 | 15,75% | 135 | 25,62% | 57 | 10,82% | 527 |

El porcentaje de enfermedad avanzada y diagnóstico tardío fue mayor en los casos con mecanismo de transmisión sexual heterosexual respecto a aquellos con transmisión sexual HSH (39,32% respecto a 24,78% y 62,39% respecto a 46,02%). Que existan proporcionalmente más diagnósticos tardíos entre heterosexuales puede deberse a una mayor percepción del riesgo en población HSH, también puede deberse a una mayor predisposición de los profesionales sanitarios a pedir pruebas de cribado de VIH en estos grupos de población.

Tabla 13: Nuevos diagnósticos de infección por el VIH, nº de casos y porcentajes por modo de transmisión y por tipo de diagnóstico. Año 2024.

| Mec. Transmisión | Enfermedad avanzada | | Diagnóstico tardío | | Casos con CD4 cumplimentados | | Total casos declarados |
|-----------------------------|---------------------|---------------|--------------------|---------------|------------------------------|---------------|------------------------|
| | N | %* | N | %* | N | % | N |
| Relaciones HSH | 56 | 24,78% | 104 | 46,02% | 226 | 94,56% | 239 |
| Relaciones heterosexuales | 46 | 39,32% | 73 | 62,39% | 117 | 94,35% | 124 |
| Relación sexual desconocida | 1 | 10,00% | 5 | 50,00% | 10 | 90,91% | 11 |
| Relaciones HSH y UDVP | 0 | 0,00% | 2 | 50,00% | 4 | 80,00% | 5 |
| UDVP | 3 | 75,00% | 3 | 75,00% | 4 | 80,00% | 5 |
| Transmisión vertical | 1 | 100,00% | 1 | 100,00% | 1 | 100,00% | 1 |
| Otros | 9 | 30,00% | 16 | 53,33% | 30 | 88,24% | 34 |
| No consta/ Desconocido | 32 | 41,03% | 48 | 61,54% | 78 | 72,22% | 108 |
| Total | 148 | 31,49% | 252 | 53,62% | 470 | 89,18% | 527 |

*Porcentaje sobre casos con CD4 cumplimentados.

Tabla 14: Nuevos diagnósticos de infección por el VIH, nº de casos y porcentajes por modo de transmisión y por número de CD4/μl en el momento del diagnóstico. Año 2024.

| Mecanismo de transmisión | < 200 | | 200 - 350 | | 350 - 500 | | 500 y más | | No consta | | Total casos declarados |
|-----------------------------|------------|---------------|------------|---------------|-----------|---------------|------------|---------------|-----------|---------------|------------------------|
| | N | % | N | % | N | % | N | % | N | % | N |
| Relaciones HSH | 56 | 23,43% | 48 | 20,08% | 46 | 19,25% | 76 | 31,80% | 13 | 5,44% | 239 |
| Relaciones heterosexuales | 46 | 37,10% | 27 | 21,77% | 21 | 16,94% | 23 | 18,55% | 7 | 5,65% | 124 |
| Relación sexual desconocida | 1 | 9,09% | 4 | 36,36% | 2 | 18,18% | 3 | 27,27% | 1 | 9,09% | 11 |
| Relaciones HSH y UDVP | 0 | 0,00% | 2 | 40,00% | 0 | 0,00% | 2 | 40,00% | 1 | 20,00% | 5 |
| UDVP | 3 | 60,00% | 0 | 0,00% | 1 | 20,00% | 0 | 0,00% | 1 | 20,00% | 5 |
| Transmisión vertical | 1 | 100,00% | 0 | 0,00% | 0 | 0,00% | 0 | 0,00% | 0 | 0,00% | 1 |
| Otros | 9 | 26,47% | 7 | 20,59% | 7 | 20,59% | 7 | 20,59% | 4 | 11,76% | 34 |
| No consta/ Desconocido | 32 | 29,63% | 16 | 14,81% | 6 | 5,56% | 24 | 22,22% | 30 | 27,78% | 108 |
| Total | 148 | 28,08% | 104 | 19,73% | 83 | 15,75% | 135 | 25,62% | 57 | 10,82% | 527 |

El mayor porcentaje de **enfermedad avanzada** por edad fue en el **grupo de mayores de 50 años** con 52,38% y el mayor porcentaje de **diagnóstico tardío** por edad fue en el **grupo de 40 a 44 años** con 67,86%.

Al analizar los casos con enfermedad avanzada y diagnóstico tardío en los **hombres** difirió respecto a los resultados de la población en general. El grupo de edad con mayor proporción de enfermedad avanzada y diagnóstico tardío fue en el grupo de **40 a 44 años** con un 48,89% y un 68,89% respectivamente.

En el caso de las **mujeres** la distribución de enfermedad avanzada y diagnóstico tardío se observó una distribución similar a la hallada en la población completa. El grupo de edad con mayor proporción de enfermedad avanzada y diagnóstico tardío fue en el grupo **mayores de 50 años** con un 66,67% y un 83,33% respectivamente.

Tabla 15: Nuevos diagnósticos de infección por el VIH, nº de casos y porcentajes por grupo de edad y por tipo de diagnóstico. Ambos sexos. Año 2024.

| Grupo de edad | Enfermedad avanzada | | Diagnóstico tardío | | Casos con CD4 cumplimentados | | Total casos declarados |
|---------------|---------------------|---------------|--------------------|---------------|------------------------------|---------------|------------------------|
| | N | %* | N | %* | N | % | N |
| < 15 | 1 | 100,00% | 1 | 100,00% | 1 | 100,00% | 1 |
| 15-19 | 0 | 0,00% | 2 | 28,57% | 7 | 100,00% | 7 |
| 20-24 | 8 | 20,00% | 18 | 45,00% | 40 | 86,96% | 46 |
| 25-29 | 9 | 11,84% | 26 | 34,21% | 76 | 86,36% | 88 |
| 30-34 | 22 | 26,83% | 47 | 57,32% | 82 | 93,18% | 88 |
| 35-39 | 18 | 25,71% | 33 | 47,14% | 70 | 84,34% | 83 |
| 40-44 | 26 | 46,43% | 38 | 67,86% | 56 | 90,32% | 62 |
| 45-49 | 9 | 27,27% | 16 | 48,48% | 33 | 89,19% | 37 |
| >50 | 55 | 52,38% | 71 | 67,62% | 105 | 91,30% | 115 |
| Total | 148 | 31,49% | 252 | 53,62% | 470 | 89,18% | 527 |

*Porcentaje sobre casos con CD4 cumplimentados.

Tabla 16: Nuevos diagnósticos de infección por el VIH, nº de casos y porcentajes por grupo de edad y por número de CD4/μl en el momento del diagnóstico. Año 2024.

| Grupo de edad | < 200 | | 200 - 350 | | 350 - 500 | | 500 y más | | No consta | | Total casos declarados |
|---------------|------------|---------------|------------|---------------|-----------|---------------|------------|---------------|-----------|---------------|------------------------|
| | N | % | N | % | N | % | N | % | N | % | N |
| < 15 | 1 | 100,00% | 0 | 0,00% | 0 | 0,00% | 0 | 0,00% | 0 | 0,00% | 1 |
| 15-19 | 0 | 0,00% | 2 | 28,57% | 3 | 42,86% | 2 | 28,57% | 0 | 0,00% | 7 |
| 20-24 | 8 | 17,39% | 10 | 21,74% | 7 | 15,22% | 15 | 32,61% | 6 | 13,04% | 46 |
| 25-29 | 9 | 10,23% | 17 | 19,32% | 14 | 15,91% | 36 | 40,91% | 12 | 13,64% | 88 |
| 30-34 | 22 | 25,00% | 25 | 28,41% | 16 | 18,18% | 19 | 21,59% | 6 | 6,82% | 88 |
| 35-39 | 18 | 21,69% | 15 | 18,07% | 14 | 16,87% | 23 | 27,71% | 13 | 15,66% | 83 |
| 40-44 | 26 | 41,94% | 12 | 19,35% | 7 | 11,29% | 11 | 17,74% | 6 | 9,68% | 62 |
| 45-49 | 9 | 24,32% | 7 | 18,92% | 8 | 21,62% | 9 | 24,32% | 4 | 10,81% | 37 |
| >50 | 55 | 47,83% | 16 | 13,91% | 14 | 12,17% | 20 | 17,39% | 10 | 8,70% | 115 |
| Total | 148 | 28,08% | 104 | 19,73% | 83 | 15,75% | 135 | 25,62% | 57 | 10,82% | 527 |

Tabla 17: Nuevos diagnósticos de infección por el VIH, nº de casos y porcentajes por grupo de edad y por tipo de diagnóstico. Hombres. Año 2024.

| Grupo de edad | Enfermedad avanzada | | Diagnóstico tardío | | Casos con CD4 cumplimentados | | Total casos declarados |
|---------------|---------------------|---------------|--------------------|---------------|------------------------------|---------------|------------------------|
| | N | %* | N | %* | N | % | N |
| < 15 | 1 | 100,00% | 1 | 100,00% | 1 | 100,00% | 1 |
| 15-19 | 0 | 0,00% | 1 | 16,67% | 6 | 100,00% | 6 |
| 20-24 | 8 | 23,53% | 16 | 47,06% | 34 | 87,18% | 39 |
| 25-29 | 7 | 10,61% | 23 | 34,85% | 66 | 86,84% | 76 |
| 30-34 | 18 | 25,35% | 38 | 53,52% | 71 | 94,67% | 75 |
| 35-39 | 16 | 25,00% | 29 | 45,31% | 64 | 87,67% | 73 |
| 40-44 | 22 | 48,89% | 31 | 68,89% | 45 | 88,24% | 51 |
| 45-49 | 8 | 25,81% | 15 | 48,39% | 31 | 93,94% | 33 |
| >50 | 39 | 48,15% | 51 | 62,96% | 81 | 93,10% | 87 |
| Total | 119 | 29,82% | 205 | 51,38% | 399 | 90,48% | 441 |

*Porcentaje sobre casos con CD4 cumplimentados.

Tabla 18: Nuevos diagnósticos de infección por el VIH, nº de casos y porcentajes por grupo de edad y por tipo de diagnóstico. Mujeres. Año 2024.

| Grupo de edad | Enfermedad avanzada | | Diagnóstico tardío | | Casos con CD4 cumplimentados | | Total casos declarados |
|---------------|---------------------|---------------|--------------------|---------------|------------------------------|---------------|------------------------|
| | N | %* | N | %* | N | % | N |
| < 15 | 0 | 0,00% | 0 | 0,00% | 0 | 0,00% | 0 |
| 15-19 | 0 | 0,00% | 1 | 100,00% | 1 | 100,00% | 1 |
| 20-24 | 0 | 0,00% | 2 | 33,33% | 6 | 85,71% | 7 |
| 25-29 | 2 | 20,00% | 3 | 30,00% | 10 | 83,33% | 12 |
| 30-34 | 4 | 36,36% | 9 | 81,82% | 11 | 84,62% | 13 |
| 35-39 | 2 | 33,33% | 4 | 66,67% | 6 | 60,00% | 10 |
| 40-44 | 4 | 36,36% | 7 | 63,64% | 11 | 100,00% | 11 |
| 45-49 | 1 | 50,00% | 1 | 50,00% | 2 | 50,00% | 4 |
| >50 | 16 | 66,67% | 20 | 83,33% | 24 | 85,71% | 28 |
| Total | 29 | 40,85% | 47 | 66,20% | 71 | 82,56% | 86 |

*Porcentaje sobre casos con CD4 cumplimentados.

La proporción de diagnóstico tardío fue mayor en población con país de origen distinto de España (58,85%) respecto a España (48,39%).

Analizando los casos en personas extranjeras, la región con más casos de enfermedad avanzada fue Latinoamérica seguida de África Subsahariana, con 36 y 10 casos respectivamente. En cuanto al diagnóstico tardío, la región con mayor número de casos fue Latinoamérica con 65 casos.

Tabla 19: Nuevos diagnósticos de infección por el VIH, nº de casos y porcentajes según tipo de diagnóstico. Año 2024.

| País de origen | Enfermedad avanzada | | Diagnóstico tardío | | Casos con CD4 cumplimentados | | Total casos declarados |
|----------------|---------------------|---------------|--------------------|---------------|------------------------------|---------------|------------------------|
| | N | %* | N | %* | N | % | N |
| España | 73 | 29,44% | 120 | 48,39% | 248 | 91,85% | 270 |
| Otro país | 60 | 31,25% | 113 | 58,85% | 192 | 86,49% | 222 |
| No consta | 15 | 50,00% | 19 | 63,33% | 30 | 85,71% | 35 |
| Total | 148 | 31,49% | 252 | 53,62% | 470 | 89,18% | 527 |

*Porcentaje sobre casos con CD4 cumplimentados.

Tabla 20: Nuevos diagnósticos de infección por el VIH en población extranjera, nº de casos y porcentajes por región y por número de CD4/ μ l en el momento del diagnóstico. Año 2024.

| Región | Enfermedad avanzada | | Diagnóstico tardío | | Casos con CD4 cumplimentados | | Total casos declarados |
|---------------------|---------------------|---------------|--------------------|---------------|------------------------------|---------------|------------------------|
| | N | %* | N | %* | N | % | N |
| África del Norte | 5 | 20,00% | 14 | 56,00% | 25 | 92,59% | 27 |
| África Subsahariana | 10 | 31,25% | 22 | 68,75% | 32 | 91,43% | 35 |
| América del norte | 0 | 0,00% | 0 | 0,00% | 0 | 0,00% | 0 |
| Asia | 0 | 0,00% | 2 | 66,67% | 3 | 100,00% | 3 |
| Europa del Este | 6 | 66,67% | 6 | 66,67% | 9 | 81,82% | 11 |
| Europa Occidental | 3 | 30,00% | 4 | 40,00% | 10 | 90,91% | 11 |
| Latinoamérica | 36 | 31,86% | 65 | 57,52% | 113 | 83,70% | 135 |
| No consta | 15 | 50,00% | 19 | 63,33% | 30 | 85,71% | 35 |
| Total | 75 | 33,78% | 132 | 59,46% | 222 | 86,38% | 257 |

*Porcentaje sobre casos con CD4 cumplimentados.

6.1.5 Coinfecciones

La existencia de coinfección al diagnóstico de VIH fue más frecuente en hombres que en mujeres. Un 21,77% de los hombres tuvo 1 coinfección en el momento del diagnóstico frente al 9,30% de las mujeres, un 3,85% de los hombres tuvo 2 coinfecciones frente al 2,33% de las mujeres.

Los diagnósticos de coinfección más frecuentes fueron el de Sífilis con un 10,25%, seguido de Gonococia con un 4,55% y de Otras ITS (no incluye sífilis ni gonococia que tienen categoría propia) con un 2,28%.

La distribución por sexo es ligeramente diferente. En los hombres el diagnóstico con mayor proporción de casos fue la Sífilis con un 11,79%, seguida de Gonococia con un 4,99% y otras ITS con un 2,49%. En el caso de las mujeres los diagnósticos más frecuentes fueron Sífilis, Gonococia, Candidiasis bucal y Hepatitis C, todas ellas con un 2,33%.

Tabla 21: Nuevos diagnósticos de infección por el VIH, número de casos y porcentaje por número de coinfecciones al diagnóstico y sexo. Año 2024.

| Sexo | Número de coinfecciones al diagnóstico | | | | | | Total |
|--------|--|--------|-----|--------|----|-------|-------|
| | Ninguna | | 1 | | 2 | | |
| | N | % | N | % | N | % | N |
| Hombre | 324 | 73,47% | 96 | 21,77% | 17 | 3,85% | 441 |
| Mujer | 76 | 88,37% | 8 | 9,30% | 2 | 2,33% | 86 |
| Total | 400 | 75,90% | 104 | 19,73% | 19 | 3,61% | 527 |

Tabla 22: Nuevos diagnósticos de infección por el VIH, número de casos y porcentaje por tipo de coinfección al diagnóstico. Año 2024.

| | Nº de casos con coinfección* | Porcentaje de afectados sobre el total de casos |
|-----------------------|------------------------------|---|
| 01. SIFILIS | 54 | 10,25% |
| 02. GONOCOCIA | 24 | 4,55% |
| 03. OTRAS ITS | 12 | 2,28% |
| 04. CANDIDIASIS BUCAL | 8 | 1,52% |
| 05. HEPATITIS A | 0 | 0,00% |
| 06. HEPATITIS B | 10 | 1,90% |
| 07. HEPATITIS C | 7 | 1,33% |
| 08. LEISHMANIA | 2 | 0,38% |
| 09. OTRAS | 10 | 1,90% |

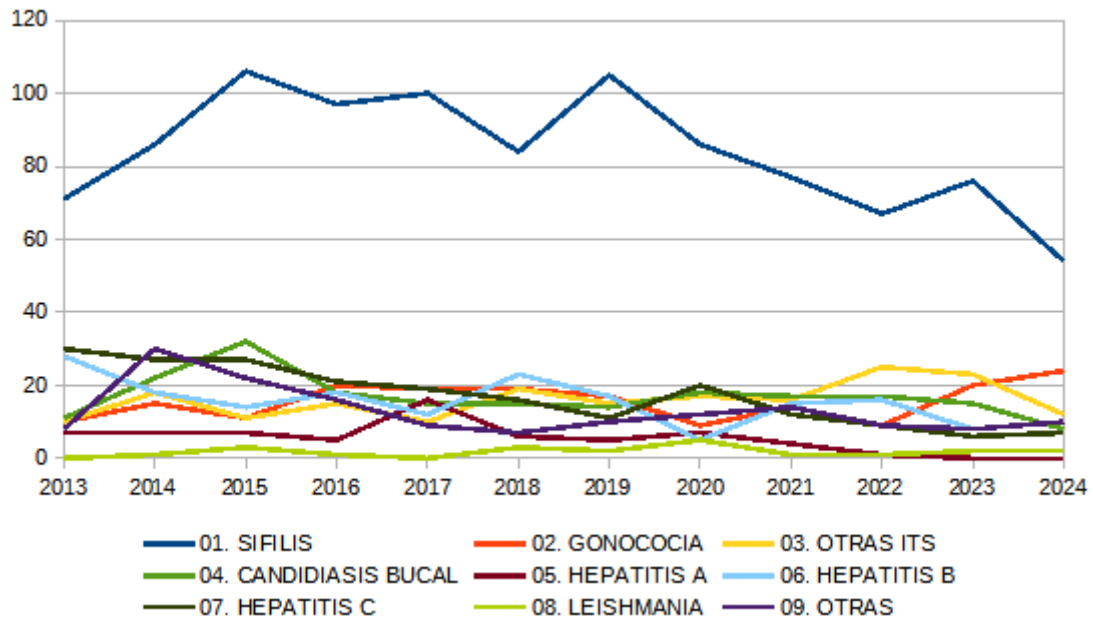
*Cada caso puede tener más de un diagnóstico

Tabla 23: Nuevos diagnósticos de infección por el VIH, número de casos y porcentaje por tipo de coinfección al diagnóstico y sexo. Año 2024.

| Diagnóstico | Hombre | | Mujer | |
|-----------------------|--------|--------|-------|-------|
| | N | %* | N | %* |
| 01. SIFILIS | 52 | 11,79% | 2 | 2,33% |
| 02. GONOCOCIA | 22 | 4,99% | 2 | 2,33% |
| 03. OTRAS ITS | 11 | 2,49% | 1 | 1,16% |
| 04. CANDIDIASIS BUCAL | 6 | 1,36% | 2 | 2,33% |
| 05. HEPATITIS A | 0 | 0,00% | 0 | 0,00% |
| 06. HEPATITIS B | 10 | 2,27% | 0 | 0,00% |
| 07. HEPATITIS C | 5 | 1,13% | 2 | 2,33% |
| 08. LEISHMANIA | 1 | 0,23% | 1 | 1,16% |
| 09. OTRAS | 10 | 2,27% | 0 | 0,00% |

*Porcentaje de hombres afectados sobre el total de hombres. Porcentaje de mujeres afectadas sobre el total de mujeres.

La coinfección más frecuente para todos los años analizados fue la sífilis con una gran diferencia en número respecto al resto de coinfecciones.

Gráfico 1: Evolución de las coinfecciones presentes al diagnóstico de VIH en Andalucía en el periodo 2013-2024.

6.2 EVOLUCIÓN DE LA INFECCIÓN VIH 2013-2024

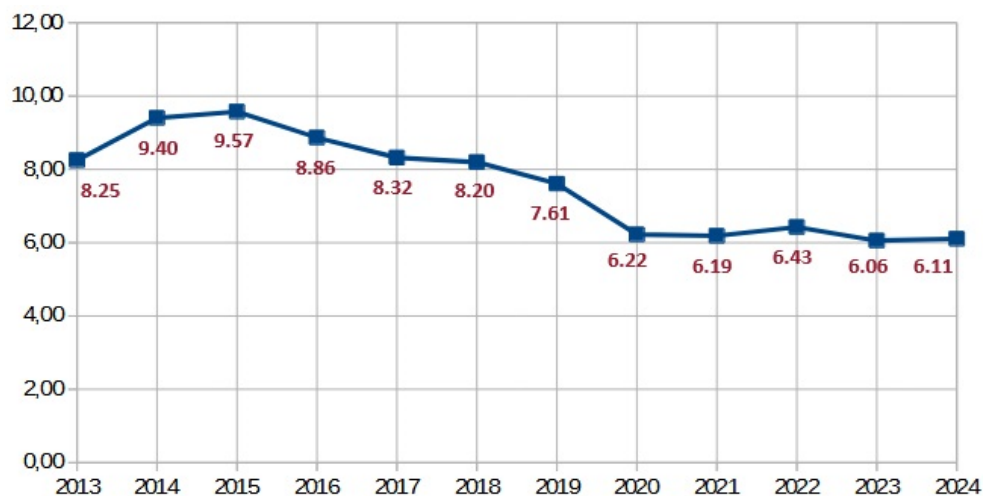
Entre los años 2013 y 2024 constan un total de 7712 nuevos diagnósticos de VIH en Andalucía. Como aproximación a la fecha de diagnóstico, se clasificó cada caso según la fecha de primer test positivo. El año con un mayor número de diagnósticos fue 2015 con 804 y el año con un menor número de diagnósticos fue el 2023 con 519 casos.

Gráfico 2: Evolución del número de casos de VIH en Andalucía en el periodo 2013-2024.



En cuanto a las tasas por 100.000 habitantes, el año con la tasa mínima de la serie fue 2023 con 6,06 casos por cada 100.000 habitantes y el año con la tasa máxima fue 2015 con 9,57 casos por 100.000 habitantes. Se observa una tendencia descendente en la tasa de nuevos diagnósticos desde 2015 a 2021 con una primera fase de descenso menos acentuada entre 2016 y 2019 y un descenso muy marcado en 2020 y 2021, probablemente debido a los retrasos diagnósticos y en la notificación ocurridos a consecuencia de la pandemia. En 2022 se observa un ligero incremento en la tasa por 100.000 habitantes, que vuelve a descender en el 2023 a 6,06 y aumenta ligeramente en 2024 a 6,11.

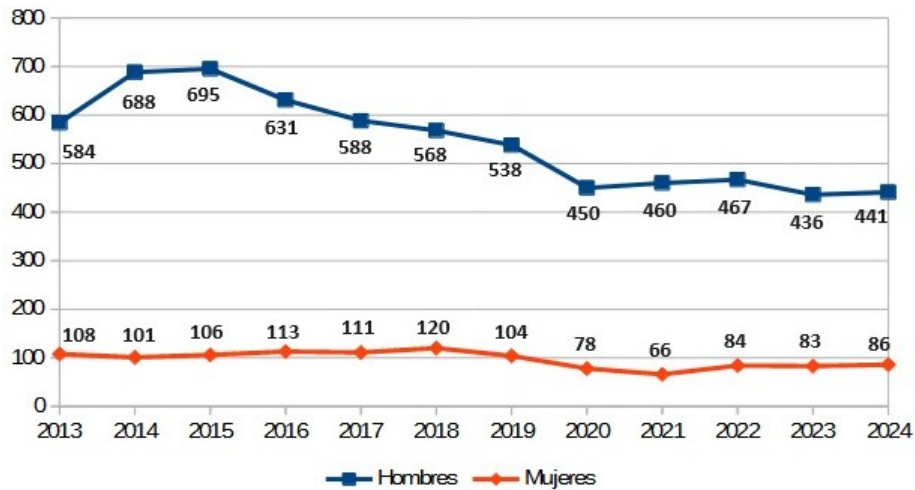
Gráfico 3: Evolución de la tasa de VIH por 100.000 habitantes en Andalucía en el periodo 2013-2024.



6.2.1 Evolución por sexo.

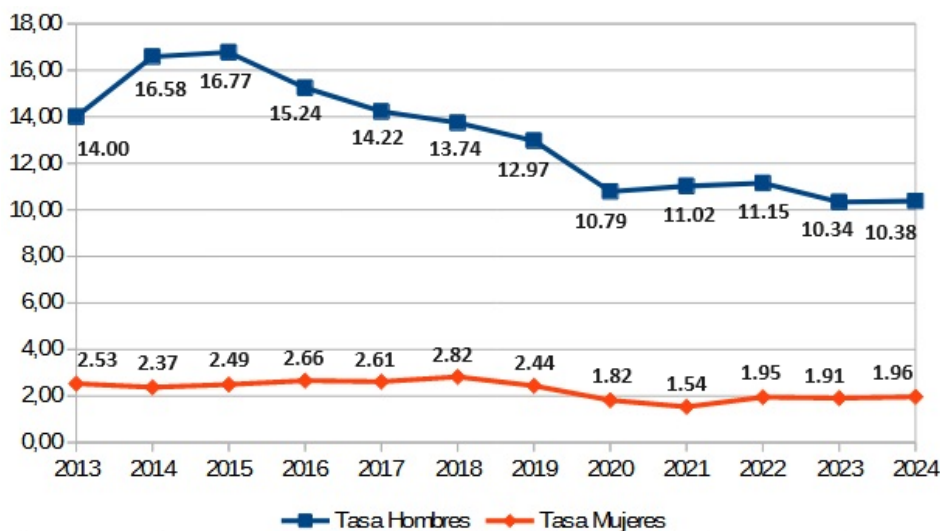
En cuanto al número de casos por sexo, el máximo en hombres se dio en 2015 con 695 casos y en mujeres en 2018 con 120 casos, mientras que el mínimo en hombres se dio en 2023 con 436 casos y en mujeres en 2021 con 66 casos.

Gráfico 4: Evolución el número de casos de VIH por sexo en Andalucía en el periodo 2013-2024.

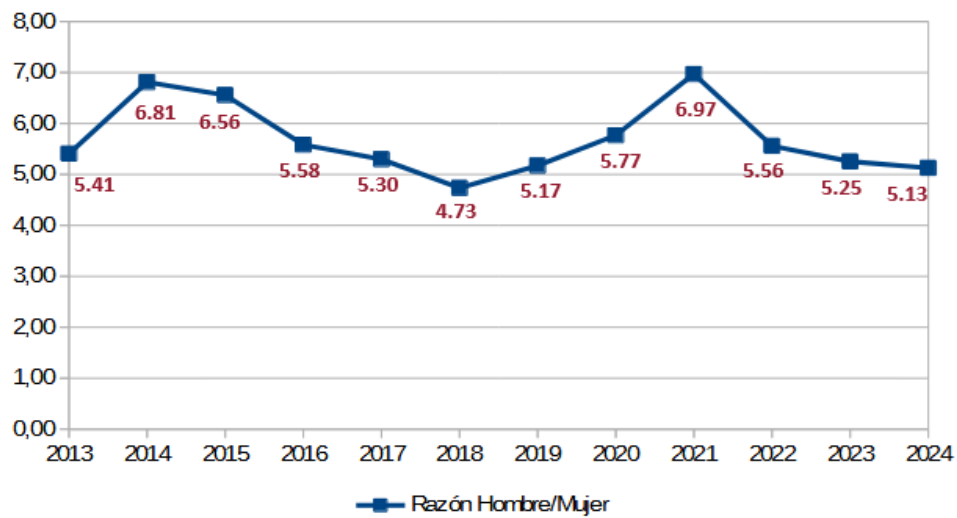


Respecto a la tasa por 100.000 habitantes por sexos se observa una curvatura muy similar a la del número de casos tanto en hombres como en mujeres. La tasa mínima en hombres se dio en 2023 con 10,34 y la máxima en 2015 con 16,77 casos por 100.000 habitantes. En el caso de las mujeres la tasa máxima se observa en 2018 con 2,82 y la mínima en 2021 con 1,54 casos por 100.000 habitantes.

Gráfico 5: Evolución de la tasa de VIH por 100.000 habitantes por sexo en Andalucía en el periodo 2013-2024.



Se observa una tendencia descendente en la razón hombre/mujer entre los años 2014 y 2018 con valores comprendidos entre 6,81 y 4,73, el mínimo de la serie. Posteriormente se ha observado un incremento de 2,24 puntos entre 2018 y 2021 con una reducción de 1,84 puntos hasta 2024.

Gráfico 6: Razón hombre/mujer de los casos de VIH en Andalucía en el periodo 2013-2024.**Tabla 24:** Número de casos de VIH y tasas por sexo y año en Andalucía durante el periodo 2013-2024.

| Año | | 2013 | 2014 | 2015 | 2016 | 2017 | 2018 | 2019 | 2020 | 2021 | 2022 | 2023 | 2024 |
|-------------|----------------------|-------|-------|-------|-------|-------|-------|-------|-------|-------|-------|-------|-------|
| Hombre | N | 584 | 688 | 695 | 631 | 588 | 568 | 538 | 450 | 460 | 467 | 436 | 441 |
| | Tasa 10 ⁵ | 14,00 | 16,58 | 16,77 | 15,24 | 14,22 | 13,74 | 12,97 | 10,79 | 11,02 | 11,15 | 10,34 | 10,38 |
| Mujer | N | 108 | 110 | 106 | 113 | 111 | 120 | 104 | 78 | 66 | 84 | 83 | 86 |
| | Tasa 10 ⁵ | 2,53 | 2,37 | 2,49 | 2,66 | 2,61 | 2,82 | 2,44 | 1,82 | 1,54 | 1,95 | 1,91 | 1,96 |
| Ambos sexos | N | 692 | 789 | 804 | 745 | 699 | 689 | 643 | 528 | 526 | 551 | 519 | 527 |
| | Tasa 10 ⁵ | 8,25 | 9,40 | 9,57 | 8,86 | 8,32 | 8,20 | 7,61 | 6,22 | 6,19 | 6,43 | 6,06 | 6,11 |

6.2.2 Evolución por grupo de edad.

Las tasas de VIH por cada 100.000 habitantes más elevadas se encuentran en el grupo de edad de 25-29 años en la mayoría los años de la serie, menos en los años 2022 y 2023 que fue superado por el grupo de 30 a 34 años. El mayor incremento de tasa del último año se observó en el grupo de 25 a 29 años pasando de 15,64 a 19,01.

Gráfico 7: Evolución de la tasa de VIH por 100.000 habitantes en Andalucía por grupos de edad en el periodo 2013-2024.

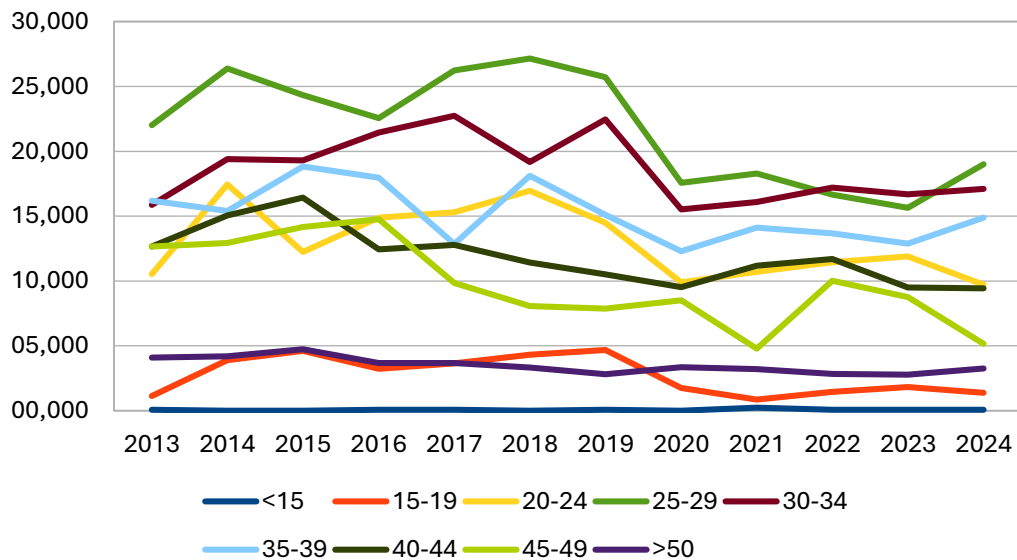


Tabla 25: Número de casos de VIH y tasa por grupo de edad y año en Andalucía durante el periodo 2013-2024.

| Grupo edad/año | | 2013 | 2014 | 2015 | 2016 | 2017 | 2018 | 2019 | 2020 | 2021 | 2022 | 2023 | 2024 |
|----------------|----------------------|-------|-------|-------|-------|-------|-------|-------|-------|-------|-------|-------|-------|
| <15 | N | 1 | 0 | 0 | 1 | 1 | 0 | 1 | 0 | 3 | 1 | 1 | 1 |
| | Tasa 10 ⁵ | 0,07 | 0,00 | 0,00 | 0,07 | 0,07 | 0,00 | 0,08 | 0,00 | 0,23 | 0,08 | 0,08 | 0,08 |
| 15-19 | N | 5 | 17 | 20 | 14 | 16 | 19 | 21 | 8 | 4 | 7 | 9 | 7 |
| | Tasa 10 ⁵ | 1,12 | 3,91 | 4,62 | 3,22 | 3,66 | 4,32 | 4,68 | 1,75 | 0,86 | 1,46 | 1,83 | 1,38 |
| 20-24 | N | 53 | 86 | 59 | 70 | 70 | 76 | 64 | 44 | 48 | 52 | 55 | 46 |
| | Tasa 10 ⁵ | 10,54 | 17,44 | 12,24 | 14,89 | 15,29 | 16,96 | 14,48 | 9,90 | 10,72 | 11,45 | 11,88 | 9,72 |
| 25-29 | N | 123 | 142 | 127 | 115 | 131 | 134 | 126 | 85 | 87 | 78 | 73 | 88 |
| | Tasa 10 ⁵ | 22,01 | 26,38 | 24,34 | 22,56 | 26,23 | 27,15 | 25,72 | 17,56 | 18,28 | 16,65 | 15,64 | 19,01 |
| 30-34 | N | 107 | 125 | 119 | 126 | 128 | 104 | 119 | 81 | 83 | 88 | 86 | 88 |
| | Tasa 10 ⁵ | 15,87 | 19,41 | 19,30 | 21,44 | 22,74 | 19,17 | 22,45 | 15,52 | 16,10 | 17,20 | 16,67 | 17,10 |
| 35-39 | N | 116 | 110 | 133 | 125 | 87 | 119 | 96 | 76 | 84 | 79 | 73 | 83 |
| | Tasa 10 ⁵ | 16,18 | 15,39 | 18,83 | 17,97 | 12,86 | 18,12 | 15,10 | 12,29 | 14,11 | 13,68 | 12,87 | 14,87 |
| 40-44 | N | 87 | 103 | 113 | 86 | 89 | 80 | 74 | 67 | 78 | 80 | 64 | 62 |
| | Tasa 10 ⁵ | 12,65 | 15,04 | 16,43 | 12,44 | 12,77 | 11,43 | 10,51 | 9,53 | 11,18 | 11,70 | 9,50 | 9,43 |
| 45-49 | N | 85 | 87 | 95 | 99 | 66 | 54 | 53 | 58 | 33 | 70 | 62 | 37 |
| | Tasa 10 ⁵ | 12,67 | 12,92 | 14,17 | 14,76 | 9,84 | 8,06 | 7,87 | 8,51 | 4,78 | 10,01 | 8,75 | 5,17 |
| >50 | N | 115 | 119 | 138 | 109 | 111 | 103 | 89 | 109 | 106 | 96 | 96 | 115 |
| | Tasa 10 ⁵ | 4,10 | 4,19 | 4,74 | 3,67 | 3,66 | 3,33 | 2,81 | 3,36 | 3,20 | 2,84 | 2,78 | 3,26 |

6.2.3 Evolución por provincias.

Las provincias con las tasas más altas los últimos años han sido Málaga y Almería. En el último año se ha observado un incremento en la tasa de Almería, Córdoba, Granada, Jaén y Málaga, y un descenso en el resto de las provincias (Cádiz, Huelva y Sevilla).

Gráfico 8: Evolución de la tasa de VIH por 100.000 habitantes en Andalucía por provincia en el periodo 2013-2024.

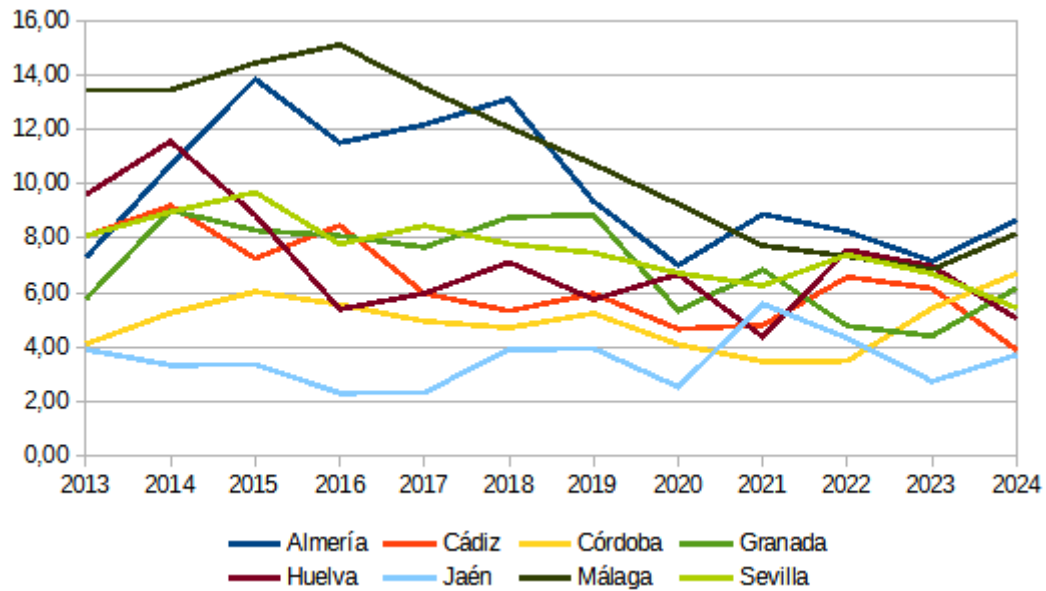


Tabla 26: Número de casos de VIH y tasas por provincia y año en Andalucía durante el periodo 2013-2024.

| Provincia/año | | 2013 | 2014 | 2015 | 2016 | 2017 | 2018 | 2019 | 2020 | 2021 | 2022 | 2023 | 2024 |
|---------------|----------------------|-------|-------|-------|-------|-------|-------|-------|------|------|------|------|------|
| Almería | N | 51 | 75 | 97 | 81 | 86 | 93 | 67 | 51 | 65 | 61 | 54 | 66 |
| | Tasa 10 ⁵ | 7,29 | 10,69 | 13,83 | 11,50 | 12,17 | 13,11 | 9,35 | 7,01 | 8,88 | 8,24 | 7,16 | 8,67 |
| Cádiz | N | 100 | 114 | 90 | 105 | 74 | 66 | 74 | 58 | 60 | 82 | 77 | 49 |
| | Tasa 10 ⁵ | 8,07 | 9,19 | 7,26 | 8,47 | 5,97 | 5,33 | 5,97 | 4,66 | 4,82 | 6,58 | 6,16 | 3,89 |
| Córdoba | N | 33 | 42 | 48 | 44 | 39 | 37 | 41 | 32 | 27 | 27 | 42 | 52 |
| | Tasa 10 ⁵ | 4,11 | 5,25 | 6,03 | 5,56 | 4,95 | 4,71 | 5,24 | 4,09 | 3,48 | 3,50 | 5,43 | 6,72 |
| Granada | N | 53 | 83 | 76 | 74 | 70 | 80 | 81 | 49 | 63 | 44 | 41 | 58 |
| | Tasa 10 ⁵ | 5,77 | 9,03 | 8,29 | 8,08 | 7,67 | 8,77 | 8,86 | 5,33 | 6,84 | 4,77 | 4,41 | 6,17 |
| Huelva | N | 50 | 60 | 46 | 28 | 31 | 37 | 30 | 35 | 23 | 40 | 37 | 27 |
| | Tasa 10 ⁵ | 9,60 | 11,56 | 8,85 | 5,39 | 5,97 | 7,12 | 5,75 | 6,68 | 4,37 | 7,56 | 6,97 | 5,04 |
| Jaén | N | 26 | 22 | 22 | 15 | 15 | 25 | 25 | 16 | 35 | 27 | 17 | 23 |
| | Tasa 10 ⁵ | 3,91 | 3,34 | 3,36 | 2,31 | 2,33 | 3,92 | 3,95 | 2,53 | 5,58 | 4,33 | 2,74 | 3,72 |
| Málaga | N | 222 | 218 | 235 | 246 | 220 | 198 | 178 | 156 | 131 | 126 | 120 | 145 |
| | Tasa 10 ⁵ | 13,43 | 13,44 | 14,43 | 15,10 | 13,49 | 12,06 | 10,71 | 9,25 | 7,73 | 7,34 | 6,85 | 8,17 |
| Sevilla | N | 157 | 174 | 188 | 151 | 164 | 151 | 145 | 131 | 122 | 144 | 131 | 107 |
| | Tasa 10 ⁵ | 8,08 | 8,96 | 9,68 | 7,78 | 8,46 | 7,78 | 7,47 | 6,72 | 6,26 | 7,39 | 6,69 | 5,44 |

6.2.4 Evolución por mecanismo de transmisión.

El mecanismo de transmisión sexual HSH fue el más frecuente en todos los años de la serie temporal. Se observó una disminución en el porcentaje en 2022, coincidiendo con un incremento en la proporción de casos sin constancia de mecanismo de transmisión.

Gráfico 9: Evolución del porcentaje de casos de VIH según mecanismo de transmisión en Andalucía en el periodo 2013-2024.

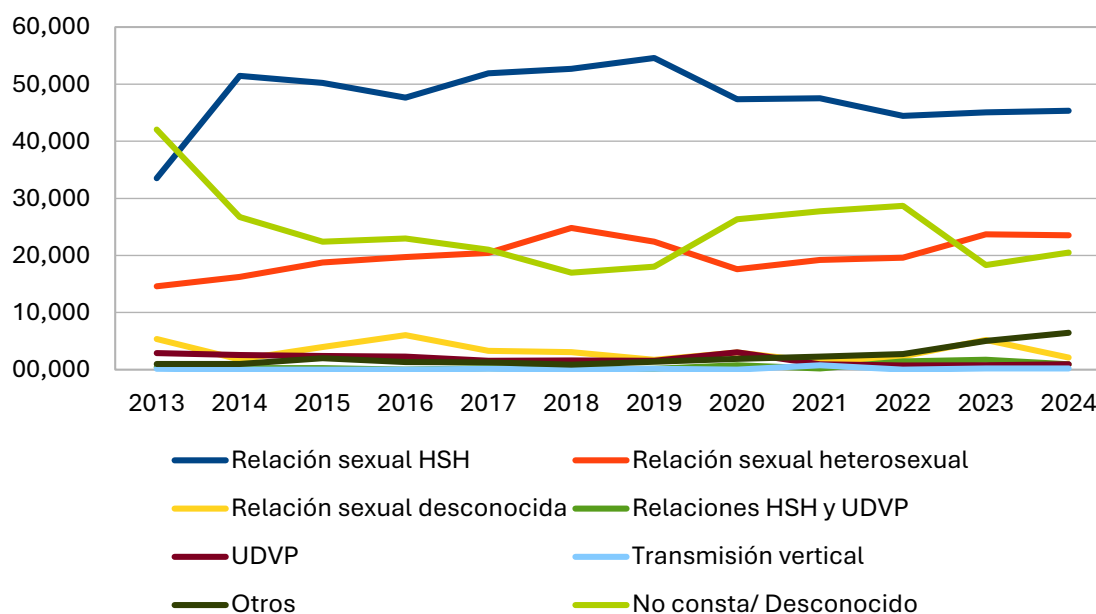


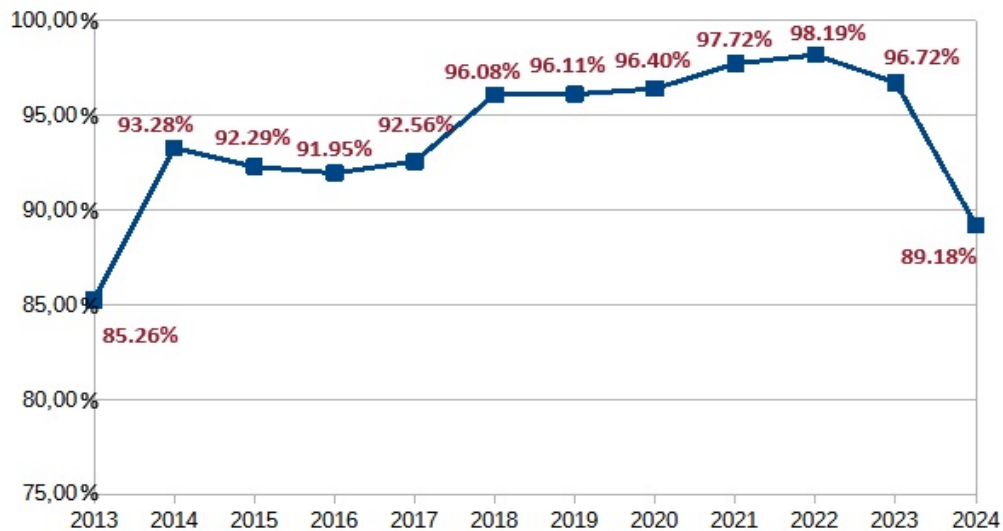
Tabla 27: Número de casos de VIH y porcentaje anual por mecanismo de transmisión en Andalucía durante el periodo 2013-2024.

| Año | | 2013 | 2014 | 2015 | 2016 | 2017 | 2018 | 2019 | 2020 | 2021 | 2022 | 2023 | 2024 |
|------------------------------|---|--------|--------|--------|--------|--------|--------|--------|--------|--------|--------|--------|--------|
| Relación sexual HSH | N | 232 | 406 | 404 | 355 | 363 | 363 | 351 | 250 | 250 | 245 | 234 | 239 |
| | % | 33,53% | 51,46% | 50,25% | 47,65% | 51,93% | 52,69% | 54,59% | 47,35% | 47,53% | 44,46% | 45,09% | 45,35% |
| Relación sexual heterosexual | N | 101 | 128 | 151 | 147 | 143 | 171 | 144 | 93 | 101 | 108 | 123 | 124 |
| | % | 14,60% | 16,22% | 18,78% | 19,73% | 20,46% | 24,82% | 22,40% | 17,61% | 19,20% | 19,60% | 23,70% | 23,53% |
| Relación sexual desconocida | N | 37 | 14 | 32 | 45 | 23 | 21 | 11 | 16 | 7 | 13 | 27 | 11 |
| | % | 5,35% | 1,77% | 3,98% | 6,04% | 3,29% | 3,05% | 1,71% | 3,03% | 1,33% | 2,36% | 5,20% | 2,09% |
| Relaciones HSH y UDVP | N | 3 | 2 | 2 | 0 | 2 | 0 | 1 | 4 | 1 | 8 | 9 | 5 |
| | % | 0,43% | 0,25% | 0,25% | 0,00% | 0,29% | 0,00% | 0,16% | 0,76% | 0,19% | 1,45% | 1,73% | 0,95% |
| UDVP | N | 20 | 20 | 19 | 17 | 11 | 11 | 10 | 16 | 5 | 4 | 4 | 5 |
| | % | 2,89% | 2,53% | 2,36% | 2,28% | 1,57% | 1,60% | 1,56% | 3,03% | 0,95% | 0,73% | 0,77% | 0,95% |
| Transmisión vertical | N | 1 | 0 | 0 | 0 | 1 | 0 | 1 | 0 | 4 | 0 | 1 | 1 |
| | % | 0,14% | 0,00% | 0,00% | 0,00% | 0,14% | 0,00% | 0,16% | 0,00% | 0,76% | 0,00% | 0,19% | 0,19% |
| Otros | N | 7 | 8 | 16 | 10 | 9 | 6 | 9 | 10 | 12 | 15 | 26 | 34 |
| | % | 1,01% | 1,01% | 1,99% | 1,34% | 1,29% | 0,87% | 1,40% | 1,89% | 2,28% | 2,72% | 5,01% | 6,45% |
| No consta/ Desconocido | N | 291 | 211 | 180 | 171 | 147 | 117 | 116 | 139 | 146 | 158 | 95 | 108 |
| | % | 42,05% | 26,74% | 22,39% | 22,95% | 21,03% | 16,98% | 18,04% | 26,33% | 27,76% | 28,68% | 18,30% | 20,49% |

6.2.5 Evolución del porcentaje de diagnóstico tardío.

La cumplimentación de la variable CD4/ μ l es de gran importancia debido a que sirve como aproximación al diagnóstico tardío. Durante los últimos años el porcentaje de cumplimentación había ido en aumento hasta 2022 donde se produce un ligero descenso en 2023, pero es en este último año 2024 donde se puede observar un gran descenso.

Gráfico 10: Evolución del porcentaje de cumplimentación de la variable CD4 al diagnóstico en los casos de VIH diagnosticados en Andalucía en el periodo 2013-2024.



En el último año se ha incrementado el porcentaje del diagnóstico tardío del 49,80% en 2023 al 53,62% en 2024.

Gráfico 11: Evolución del porcentaje de diagnósticos tardíos en los casos de VIH diagnosticados en Andalucía en el periodo 2013-2024.

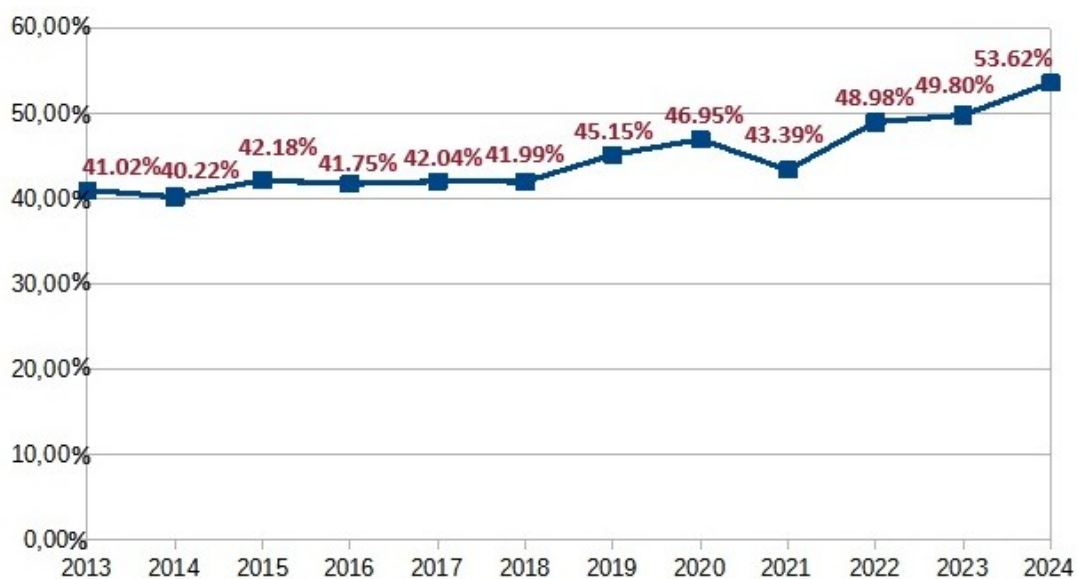


Tabla 28: Número de casos de VIH y porcentaje anual de diagnósticos tardíos en Andalucía durante el periodo 2013-2024.

| Año | Diagnóstico tardío | | Diagnóstico no tardío | | Casos con CD4 cumplimentados | | Total casos declarados |
|--------------|--------------------|---------------|-----------------------|---------------|------------------------------|---------------|------------------------|
| | N | %* | N | %* | N | % | N |
| 2013 | 242 | 41,02% | 450 | 76,27% | 590 | 85,26% | 692 |
| 2014 | 296 | 40,22% | 493 | 66,98% | 736 | 93,28% | 789 |
| 2015 | 313 | 42,18% | 491 | 66,17% | 742 | 92,29% | 804 |
| 2016 | 286 | 41,75% | 459 | 67,01% | 685 | 91,95% | 745 |
| 2017 | 272 | 42,04% | 427 | 66,00% | 647 | 92,56% | 699 |
| 2018 | 278 | 41,99% | 411 | 62,08% | 662 | 96,08% | 689 |
| 2019 | 279 | 45,15% | 364 | 58,90% | 618 | 96,11% | 643 |
| 2020 | 239 | 46,95% | 289 | 56,78% | 509 | 96,40% | 528 |
| 2021 | 223 | 43,39% | 303 | 58,95% | 514 | 97,72% | 526 |
| 2022 | 265 | 48,98% | 286 | 52,87% | 541 | 98,19% | 551 |
| 2023 | 250 | 49,80% | 269 | 53,59% | 502 | 96,72% | 519 |
| 2024 | 252 | 53,62% | 275 | 58,51% | 470 | 89,18% | 527 |
| Total | 3195 | 44,28% | 4517 | 62,60% | 7216 | 93,57% | 7712 |

*Porcentaje sobre casos con CD4 cumplimentados.

Analizando los datos por provincia, se observa una gran variabilidad en la evolución del porcentaje de casos con diagnóstico tardío. El porcentaje de cumplimentación para todas las provincias ha seguido una tendencia ascendente hasta el 2023, pero en este último año 2024 se ha observado un descenso llamativo.

Tabla 29: Evolución del porcentaje anual de diagnósticos tardíos por provincia en Andalucía durante el periodo 2013-2024.

| Provincia /año | 2013 | 2014 | 2015 | 2016 | 2017 | 2018 | 2019 | 2020 | 2021 | 2022 | 2023 | 2024 |
|----------------|--------|--------|--------|--------|--------|--------|--------|--------|--------|--------|--------|--------|
| Almería | 41,86% | 44,44% | 51,14% | 47,89% | 45,33% | 48,78% | 53,13% | 48,00% | 35,38% | 48,28% | 37,04% | 65,00% |
| Cádiz | 36,99% | 37,76% | 36,71% | 38,30% | 45,83% | 43,94% | 31,88% | 44,83% | 48,33% | 35,80% | 53,33% | 40,43% |
| Córdoba | 59,38% | 42,50% | 47,73% | 51,16% | 39,47% | 36,11% | 51,22% | 56,67% | 46,15% | 59,26% | 53,66% | 65,00% |
| Granada | 36,00% | 37,18% | 54,41% | 39,34% | 44,83% | 37,33% | 50,65% | 43,18% | 36,07% | 43,90% | 50,00% | 37,78% |
| Huelva | 54,55% | 45,61% | 46,67% | 50,00% | 41,94% | 44,44% | 53,33% | 57,14% | 47,83% | 55,00% | 52,78% | 50,00% |
| Jaén | 41,67% | 23,53% | 57,89% | 33,33% | 42,86% | 40,00% | 20,83% | 23,08% | 39,39% | 53,85% | 35,29% | 40,00% |
| Málaga | 47,59% | 39,32% | 36,36% | 41,56% | 37,31% | 41,67% | 40,48% | 45,27% | 42,40% | 54,84% | 50,91% | 52,34% |
| Sevilla | 27,01% | 41,67% | 38,76% | 38,73% | 44,30% | 41,61% | 51,05% | 48,09% | 49,59% | 48,61% | 51,94% | 60,58% |

*Porcentaje sobre casos con CD4 cumplimentados.

Gráfico 12: Evolución del porcentaje anual de diagnósticos tardíos por provincia en Andalucía durante el periodo 2013-2024.

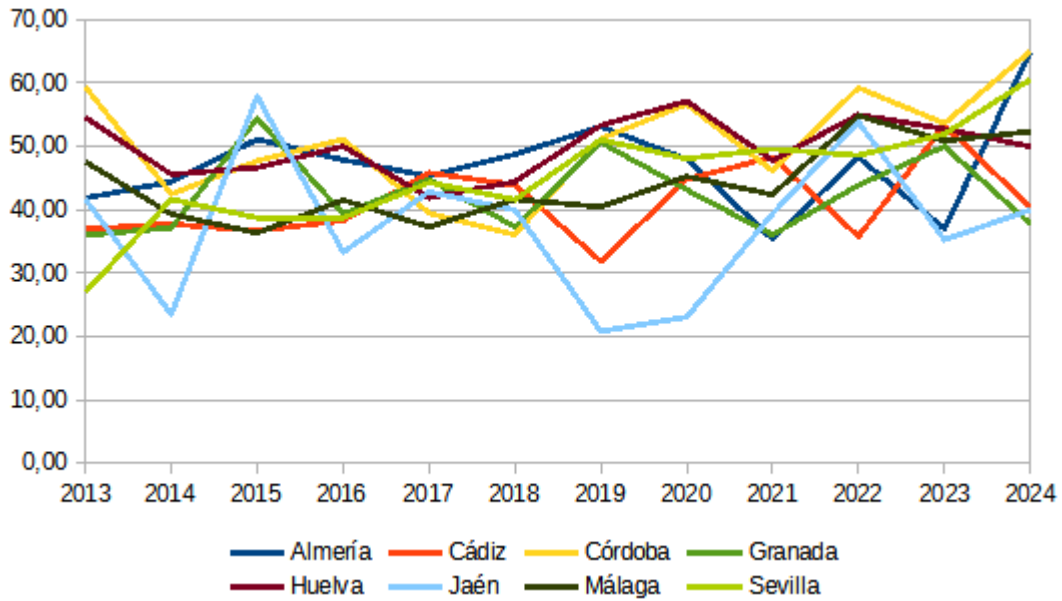
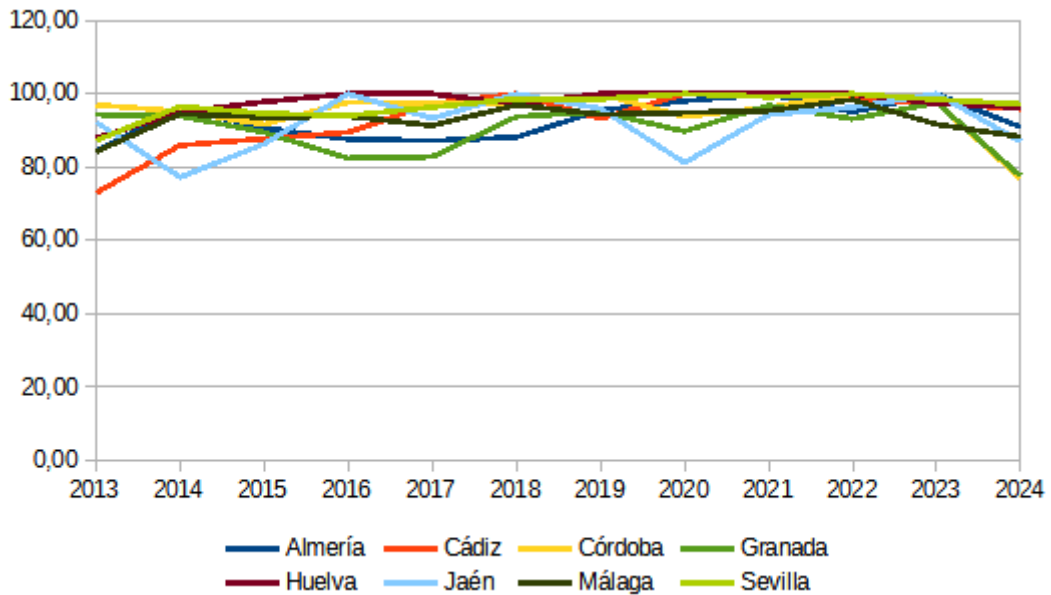


Tabla 30: Evolución del porcentaje anual de cumplimentación de la variable CD4 al diagnóstico por provincia en Andalucía durante el periodo 2013-2024.

| Provincia/año | 2013 | 2014 | 2015 | 2016 | 2017 | 2018 | 2019 | 2020 | 2021 | 2022 | 2023 | 2024 |
|---------------|--------|--------|--------|--------|--------|--------|--------|--------|--------|--------|--------|--------|
| Almería | 84,31% | 96,00% | 90,72% | 87,65% | 87,21% | 88,17% | 95,52% | 98,04% | 100% | 95,08% | 100% | 90,91% |
| Cádiz | 73,00% | 85,96% | 87,78% | 89,52% | 97,30% | 100% | 93,24% | 100% | 100% | 98,78% | 97,40% | 95,92% |
| Córdoba | 96,97% | 95,24% | 91,67% | 97,73% | 97,44% | 97,30% | 100% | 93,75% | 96,30% | 100% | 97,62% | 76,92% |
| Granada | 94,34% | 93,98% | 89,47% | 82,43% | 82,86% | 93,75% | 95,06% | 89,80% | 96,83% | 93,18% | 97,56% | 77,59% |
| Huelva | 88,00% | 95,00% | 97,83% | 100% | 100% | 97,30% | 100% | 100% | 100% | 100% | 97,30% | 96,30% |
| Jaén | 92,31% | 77,27% | 86,36% | 100% | 93,33% | 100% | 96,00% | 81,25% | 94,29% | 96,30% | 100% | 86,96% |
| Málaga | 84,23% | 94,50% | 93,62% | 93,90% | 91,36% | 96,97% | 94,38% | 94,87% | 95,42% | 98,41% | 91,67% | 88,28% |
| Sevilla | 87,26% | 96,55% | 94,68% | 94,04% | 96,34% | 98,68% | 98,62% | 100% | 99,18% | 100% | 98,47% | 97,20% |

Gráfico 13: Evolución del porcentaje anual de cumplimentación de la variable CD4 al diagnóstico por provincia en Andalucía durante el periodo 2013-2024.



6.2.6 Evolución del diagnóstico por zona geográfica de origen.

Durante toda la serie se observa una mayor proporción de casos con país de origen España respecto a casos con otro país de origen. La cumplimentación de la variable país de origen ha ido mejorando a lo largo de toda la serie, mientras que en 2013 el 15,75% de los casos tenían este campo vacío este porcentaje se reduce en 2024 al 6,64% con un ligero aumento de 0,09% respecto al año anterior.

Gráfico 14: Evolución de casos de VIH diagnosticados en Andalucía según país de origen en el periodo 2013-2024.

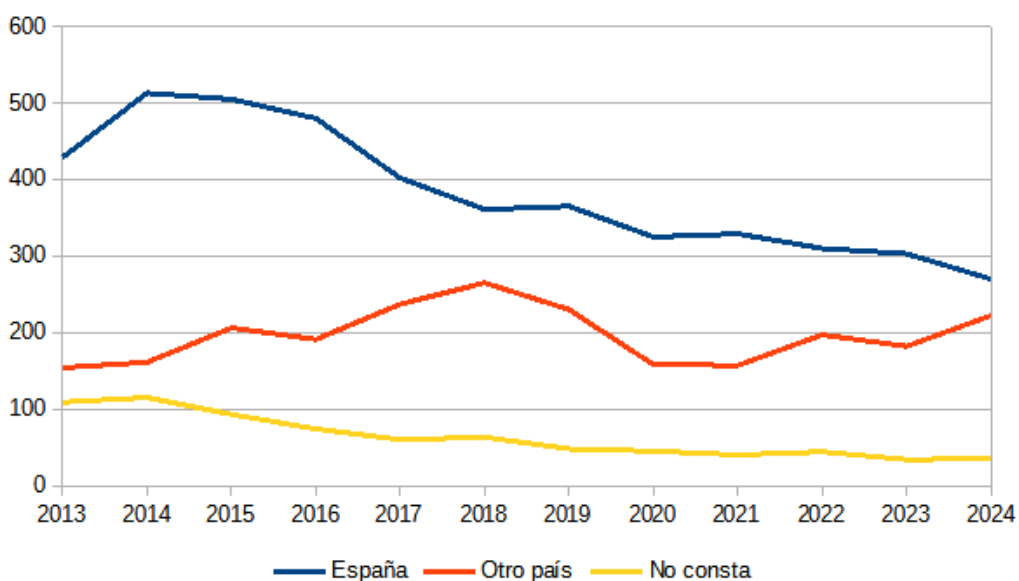


Tabla 31: Número de casos de VIH y porcentaje anual según país de origen en Andalucía durante el periodo 2013-2024.

| País de origen/año | | 2013 | 2014 | 2015 | 2016 | 2017 | 2018 | 2019 | 2020 | 2021 | 2022 | 2023 | 2024 | Total |
|--------------------|---|--------|--------|--------|--------|--------|--------|--------|--------|--------|--------|--------|--------|--------|
| España | N | 429 | 513 | 505 | 480 | 402 | 361 | 365 | 325 | 329 | 310 | 303 | 270 | 4592 |
| | % | 61,99% | 65,02% | 62,81% | 64,43% | 57,51% | 52,39% | 56,77% | 61,55% | 62,55% | 56,26% | 58,38% | 51,23% | 59,54% |
| Otro país | N | 154 | 161 | 206 | 191 | 237 | 265 | 230 | 158 | 157 | 197 | 182 | 222 | 2360 |
| | % | 22,25% | 20,41% | 25,62% | 25,64% | 33,91% | 38,46% | 35,77% | 29,92% | 29,85% | 35,75% | 35,07% | 42,13% | 30,60% |
| No consta | N | 109 | 115 | 93 | 74 | 60 | 63 | 48 | 45 | 40 | 44 | 34 | 35 | 760 |
| | % | 15,75% | 14,58% | 11,57% | 9,93% | 8,58% | 9,14% | 7,47% | 8,52% | 7,60% | 7,99% | 6,55% | 6,64% | 9,85% |
| Total | N | 692 | 789 | 804 | 745 | 699 | 689 | 643 | 528 | 526 | 551 | 519 | 527 | 7712 |

El 36,47% de los casos con país de origen distinto de España registrados entre 2013 y 2024 son originarios de Latinoamérica, zona geográfica con un mayor número de casos en todos los años de la serie analizada.

Gráfico 15: Evolución de casos de VIH en población extranjera diagnosticados en Andalucía según zona de origen en el periodo 2013-2024.

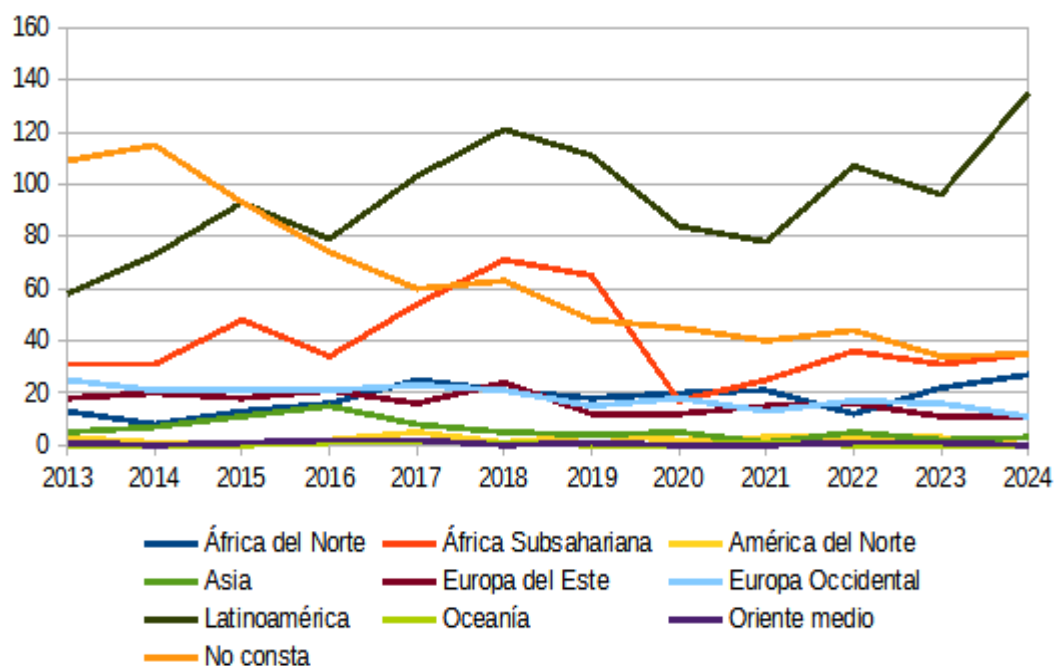


Tabla 32: Número de casos de VIH en población extranjera y porcentaje anual según zona de origen en Andalucía durante el periodo 2013-2024.

| Año | | 2013 | 2014 | 2015 | 2016 | 2017 | 2018 | 2019 | 2020 | 2021 | 2022 | 2023 | 2024 | Total |
|---------------------|----------|------------|------------|------------|------------|------------|------------|------------|------------|------------|------------|------------|------------|-------------|
| África del Norte | N | 13 | 8 | 13 | 16 | 25 | 21 | 18 | 20 | 21 | 12 | 22 | 27 | 216 |
| | % | 4,94% | 2,90% | 4,35% | 6,04% | 8,42% | 6,40% | 6,47% | 9,85% | 10,66% | 4,98% | 10,19% | 10,51% | 6,92% |
| África Subsahariana | N | 31 | 31 | 48 | 34 | 54 | 71 | 65 | 17 | 25 | 36 | 31 | 35 | 478 |
| | % | 11,79% | 11,23% | 16,05% | 12,83% | 18,18% | 21,65% | 23,38% | 8,37% | 12,69% | 14,94% | 14,35% | 13,62% | 15,32% |
| América del Norte | N | 3 | 1 | 1 | 2 | 5 | 1 | 4 | 2 | 3 | 3 | 3 | 0 | 28 |
| | % | 1,14% | 0,36% | 0,33% | 0,75% | 1,68% | 0,30% | 1,44% | 0,99% | 1,52% | 1,24% | 1,39% | 0,00% | 0,90% |
| Asia | N | 5 | 7 | 11 | 15 | 8 | 5 | 4 | 5 | 1 | 5 | 2 | 3 | 71 |
| | % | 1,90% | 2,54% | 3,68% | 5,66% | 2,69% | 1,52% | 1,44% | 2,46% | 0,51% | 2,07% | 0,93% | 1,17% | 2,28% |
| Europa del Este | N | 18 | 20 | 18 | 21 | 16 | 24 | 12 | 12 | 15 | 16 | 11 | 11 | 194 |
| | % | 6,84% | 7,25% | 6,02% | 7,92% | 5,39% | 7,32% | 4,32% | 5,91% | 7,61% | 6,64% | 5,09% | 4,28% | 6,22% |
| Europa Occidental | N | 25 | 21 | 21 | 21 | 23 | 21 | 15 | 18 | 13 | 17 | 16 | 11 | 222 |
| | % | 9,51% | 7,61% | 7,02% | 7,92% | 7,74% | 6,40% | 5,40% | 8,87% | 6,60% | 7,05% | 7,41% | 4,28% | 7,12% |
| Latinoamérica | N | 58 | 73 | 93 | 79 | 103 | 121 | 111 | 84 | 78 | 107 | 96 | 135 | 1138 |
| | % | 22,05% | 26,45% | 31,10% | 29,81% | 34,68% | 36,89% | 39,93% | 41,38% | 39,59% | 44,40% | 44,44% | 52,53% | 36,47% |
| Oceanía | N | 0 | 0 | 0 | 1 | 1 | 1 | 0 | 0 | 1 | 0 | 0 | 0 | 4 |
| | % | 0,00% | 0,00% | 0,00% | 0,38% | 0,34% | 0,30% | 0,00% | 0,00% | 0,51% | 0,00% | 0,00% | 0,00% | 0,13% |
| Oriente medio | N | 1 | 0 | 1 | 2 | 2 | 0 | 1 | 0 | 0 | 1 | 1 | 0 | 9 |
| | % | 0,38% | 0,00% | 0,33% | 0,75% | 0,67% | 0,00% | 0,36% | 0,00% | 0,00% | 0,41% | 0,46% | 0,00% | 0,29% |
| No consta | N | 109 | 115 | 93 | 74 | 60 | 63 | 48 | 45 | 40 | 44 | 34 | 35 | 760 |
| | % | 41,44% | 41,67% | 31,10% | 27,92% | 20,20% | 19,21% | 17,27% | 22,17% | 20,30% | 18,26% | 15,74% | 13,62% | 24,36% |
| Total | N | 263 | 276 | 299 | 265 | 297 | 328 | 278 | 203 | 197 | 241 | 216 | 257 | 3120 |

7. RESULTADOS NUEVOS DIAGNÓSTICOS Y EVOLUCIÓN DEL SIDA EN ANDALUCÍA

7.1 RESULTADOS NUEVOS CASOS DE VIH CATALOGADOS COMO SIDA AL DIAGNÓSTICO AÑO 2024.

En el año 2024 se notificaron un total de 64 nuevos casos de infección VIH en estadio SIDA, de los cuales 22 fueron catalogados SIDA al diagnóstico en el año 2024 y 42 tenían diagnóstico previo de VIH. Esto supone un 12,14% de los casos de VIH notificados y una tasa de 0,74 casos por 100.000 habitantes.

7.1.1 Sexo y edad.

El 76,56% de los casos fueron hombres. La mediana de edad en los hombres fue de 44 años, la media de 44,46 y la moda fue multimodal para las edades de 36, 41, 44 y 54 años. En las mujeres, la mediana fue de 51 años, la media de 47,57 y la moda de 41 años.

La tasa más alta de SIDA por provincia en los hombres fue la de Almería con 2,31 casos por 100.000 habitantes y en las mujeres la de Huelva con un 1,11. Las provincias con mayores tasas en ambos sexos fueron Almería y Huelva, con 1,31 y 1,12 casos por 100.000 habitantes respectivamente.

El grupo de edad con una tasa más alta de SIDA fue el de 40-44 años con 1,98 casos por 100.000 habitantes. No hubo ningún caso de SIDA en menores de 15 años; y el grupo de edad con una tasa más alta de SIDA fue de 40 a 44 años para hombres y de 40 a 44 para las mujeres, con una tasa de 2,74 y 1,22 casos por cada 100.000 habitantes respectivamente.

Tabla 33: Nuevos casos de VIH catalogados como SIDA al diagnóstico, número de casos, porcentajes y tasas por 100.000 habitantes, por sexo y edad. Año 2024.

| | Variable | Número | Porcentaje % | Tasa 10 ⁵ |
|-------------------|----------|--------|--------------|----------------------|
| Sexo | Hombre | 49 | 76,56% | 1,15 |
| | Mujer | 15 | 23,44% | 0,34 |
| Edad categorizada | <15 | 0 | 0,00% | 0,00 |
| | 15-19 | 1 | 1,56% | 0,20 |
| | 20-24 | 1 | 1,56% | 0,21 |
| | 25-29 | 5 | 7,81% | 1,08 |
| | 30-34 | 7 | 10,94% | 1,36 |
| | 35-39 | 8 | 12,50% | 1,43 |
| | 40-44 | 13 | 20,31% | 1,98 |
| | 45-49 | 5 | 7,81% | 0,70 |
| | 50 o más | 24 | 37,50% | 0,68 |
| | TOTAL | 64 | 100,00% | 0,74 |

Tabla 34: Nuevos casos de VIH catalogados como SIDA al diagnóstico, número de casos y tasas por 100.000 habitantes por provincia y sexo. Año 2024.

| Provincia | Hombre | | Mujer | | Totales | |
|-----------|--------|-----------------------|-------|-----------------------|---------|-----------------------|
| | Casos | Tasas 10 ⁵ | Casos | Tasas 10 ⁵ | Casos | Tasas 10 ⁵ |
| Almería | 9 | 2,31 | 1 | 0,27 | 10 | 1,31 |
| Cádiz | 3 | 0,48 | 2 | 0,31 | 5 | 0,40 |
| Córdoba | 5 | 1,32 | 0 | 0,00 | 5 | 0,65 |
| Granada | 4 | 0,86 | 2 | 0,42 | 6 | 0,64 |
| Huelva | 3 | 1,13 | 3 | 1,11 | 6 | 1,12 |
| Jaén | 3 | 0,98 | 0 | 0,00 | 3 | 0,48 |
| Málaga | 13 | 1,50 | 6 | 0,66 | 19 | 1,07 |
| Sevilla | 9 | 0,94 | 1 | 0,10 | 10 | 0,51 |
| Andalucía | 49 | 1,15 | 15 | 0,34 | 64 | 0,74 |

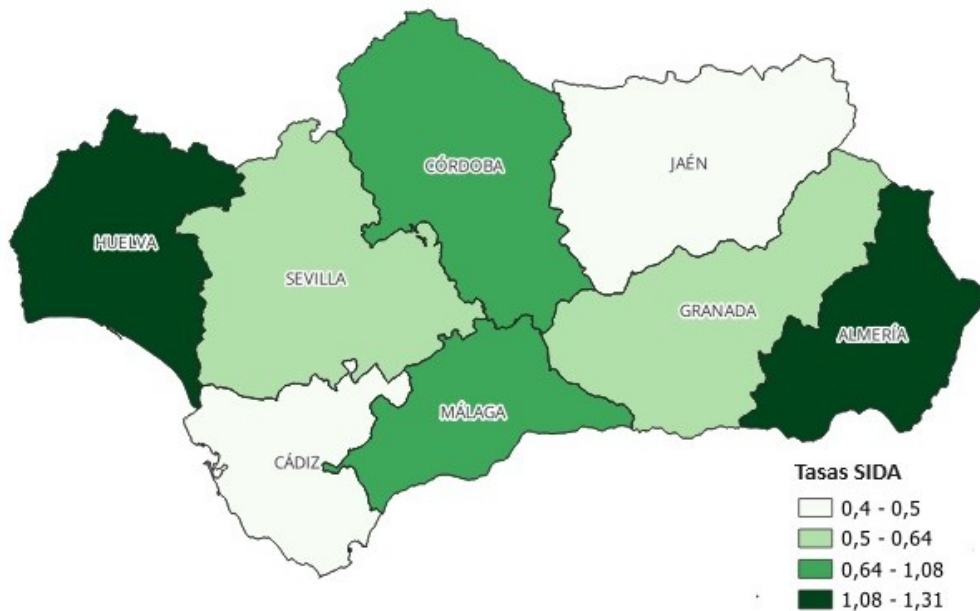
Ilustración 4: Nuevos casos de VIH catalogados como SIDA al diagnóstico, tasas por 100.000 habitantes por provincia. Año 2024.

Tabla 35: Nuevos casos de VIH catalogados como SIDA al diagnóstico, número de casos y tasas por 100.000 habitantes por grupos de edad y sexo. Año 2024.

| Edad categorizada | Hombre | | Mujer | | Totales | |
|-------------------|--------|-----------------------|-------|-----------------------|---------|-----------------------|
| | Casos | Tasas 10 ⁵ | Casos | Tasas 10 ⁵ | Casos | Tasas 10 ⁵ |
| <15 | 0 | 0,00 | 0 | 0,00 | 0 | 0,00 |
| 15-19 | 1 | 0,38 | 0 | 0,00 | 1 | 0,20 |
| 20-24 | 1 | 0,41 | 0 | 0,00 | 1 | 0,21 |
| 25-29 | 4 | 1,68 | 1 | 0,44 | 5 | 1,08 |
| 30-34 | 6 | 2,30 | 1 | 0,39 | 7 | 1,36 |
| 35-39 | 7 | 2,52 | 1 | 0,36 | 8 | 1,43 |
| 40-44 | 9 | 2,74 | 4 | 1,22 | 13 | 1,98 |
| 45-49 | 4 | 1,11 | 1 | 0,28 | 5 | 0,70 |
| 50 o más | 17 | 1,03 | 7 | 0,37 | 24 | 0,68 |
| Total | 49 | 1,15 | 15 | 0,34 | 64 | 0,74 |

Tabla 36: Nuevos casos de VIH catalogados como SIDA al diagnóstico, número de casos y tasas por 100.000 habitantes por provincia y grupos de edad. Año 2024.

| Provincia | Grupos de edad. Ambos sexos | | | | | | | | | | | | | | | | | | | |
|-----------|-----------------------------|------|-------|------|-------|------|-------|------|-------|------|-------|------|-------|------|-------|------|----------|------|-------|------|
| | <15 | | 15-19 | | 20-24 | | 25-29 | | 30-34 | | 35-39 | | 40-44 | | 45-49 | | 50 o más | | Total | |
| | N | Tasa | N | Tasa | N | Tasa | N | Tasa | N | Tasa | N | Tasa | N | Tasa | N | Tasa | N | Tasa | N | Tasa |
| Almería | 0 | 0,00 | 0 | 0,00 | 1 | 2,34 | 0 | 0,00 | 1 | 2,00 | 2 | 3,69 | 1 | 1,61 | 0 | 0,00 | 5 | 1,80 | 10 | 1,31 |
| Cádiz | 0 | 0,00 | 1 | 1,30 | 0 | 0,00 | 0 | 0,00 | 1 | 1,40 | 0 | 0,00 | 1 | 1,04 | 0 | 0,00 | 2 | 0,38 | 5 | 0,40 |
| Córdoba | 0 | 0,00 | 0 | 0,00 | 0 | 0,00 | 1 | 2,44 | 1 | 2,21 | 1 | 2,12 | 1 | 1,85 | 1 | 1,69 | 0 | 0,00 | 5 | 0,65 |
| Granada | 0 | 0,00 | 0 | 0,00 | 0 | 0,00 | 0 | 0,00 | 0 | 0,00 | 0 | 0,00 | 4 | 5,79 | 1 | 1,34 | 2 | 0,51 | 6 | 0,64 |
| Huelva | 0 | 0,00 | 0 | 0,00 | 0 | 0,00 | 1 | 3,48 | 0 | 0,00 | 0 | 0,00 | 2 | 4,68 | 0 | 0,00 | 2 | 0,93 | 6 | 1,12 |
| Jaén | 0 | 0,00 | 0 | 0,00 | 0 | 0,00 | 0 | 0,00 | 0 | 0,00 | 0 | 0,00 | 0 | 0,00 | 0 | 0,00 | 3 | 1,09 | 3 | 0,48 |
| Málaga | 0 | 0,00 | 0 | 0,00 | 0 | 0,00 | 1 | 1,08 | 4 | 3,78 | 2 | 1,67 | 3 | 2,13 | 3 | 2,00 | 6 | 0,83 | 19 | 1,07 |
| Sevilla | 0 | 0,00 | 0 | 0,00 | 0 | 0,00 | 2 | 1,91 | 0 | 0,00 | 3 | 2,42 | 1 | 0,66 | 0 | 0,00 | 4 | 0,51 | 10 | 0,51 |
| Andalucía | 0 | 0,00 | 1 | 0,20 | 1 | 0,21 | 5 | 1,08 | 7 | 1,36 | 8 | 1,43 | 13 | 1,98 | 5 | 0,70 | 24 | 0,68 | 64 | 0,74 |

7.1.2 Mecanismo de transmisión.

El mecanismo de transmisión se desconoce en el 32,81% de los casos catalogados como SIDA al diagnóstico. La categoría mayoritaria es la de relaciones heterosexuales con 20 casos, lo que supone el 31,25%.

Tabla 37: Nuevos casos de VIH catalogados como SIDA al diagnóstico, número de casos y porcentajes según mecanismo de transmisión. Año 2024.

| Mecanismo de transmisión | N | Porcentaje |
|-----------------------------|-----------|----------------|
| Relaciones HSH | 18 | 28,13% |
| Relaciones heterosexuales | 20 | 31,25% |
| Relación sexual desconocida | 0 | 0,00% |
| Relaciones HSH y UDVP | 1 | 1,56% |
| UDVP | 2 | 3,13% |
| Otros | 2 | 3,13% |
| No consta/Desconocido | 21 | 32,81% |
| Total | 64 | 100,00% |

7.1.3 Lugar de origen.

El 20,00% de las mujeres fueron de origen español frente al 51,02% de los hombres.

La provincia con el mayor porcentaje de casos de SIDA originarios de países diferentes a España fue Almería con un 90,00% seguida de Granada y Huelva con un 50,00% ambas.

La provincia de Almería notificó, en población de origen distinto a España, casos VIH catalogados como SIDA procedentes de África Subsahariana (44,44%), Europa Occidental (22,22%) y Latinoamérica (33,33%). En el caso de Granada fueron procedentes de África del Norte (33,33%), Asia (33,33%) y Latinoamérica (33,33%). Y en el caso de Huelva fueron África del Norte (67,67 %) y Europa Occidental (33,33%). Latinoamérica, fue la región con mayor porcentaje, con un total de 34,48% de los casos con un origen diferente a España.

Tabla 38: Nuevos diagnósticos de infección por el VIH catalogados como SIDA, número de casos y porcentajes por sexo y país de origen. Año 2024.

| | España | | Otro país | | No consta | | Total |
|--------------|-----------|---------------|-----------|---------------|-----------|---------------|-----------|
| | N | % | N | % | N | % | N |
| Hombre | 25 | 51,02% | 19 | 38,78% | 5 | 10,20% | 49 |
| Mujer | 3 | 20,00% | 10 | 66,67% | 2 | 13,33% | 15 |
| Total | 28 | 43,75% | 29 | 45,31% | 7 | 10,94% | 64 |

Tabla 39: Nuevos diagnósticos de infección por el VIH catalogados como SIDA, número de casos y porcentajes por provincia y país de origen. Año 2024.

| Provincia | España | | Otro país de origen | | No consta | | Total |
|--------------|-----------|---------------|---------------------|---------------|-----------|---------------|-----------|
| | N | % | N | % | N | % | N |
| Almería | 1 | 10,00% | 9 | 90,00% | 0 | 0,00% | 10 |
| Cádiz | 3 | 60,00% | 2 | 40,00% | 0 | 0,00% | 5 |
| Córdoba | 4 | 80,00% | 1 | 20,00% | 0 | 0,00% | 5 |
| Granada | 0 | 0,00% | 3 | 50,00% | 3 | 50,00% | 6 |
| Huelva | 3 | 50,00% | 3 | 50,00% | 0 | 0,00% | 6 |
| Jaén | 2 | 66,67% | 0 | 0,00% | 1 | 33,33% | 3 |
| Málaga | 9 | 47,37% | 7 | 36,84% | 3 | 15,79% | 19 |
| Sevilla | 6 | 60,00% | 4 | 40,00% | 0 | 0,00% | 10 |
| Total | 28 | 43,75% | 29 | 45,31% | 7 | 10,94% | 64 |

Tabla 40: Nuevos diagnósticos de infección por el VIH catalogados como SIDA en personas con país de origen distinto de España, número de casos y porcentajes por provincia y zona geográfica. Año 2024.

| Provincia | África del norte | | África subsahariana | | América del Norte | | Asia | | Europa del Este | | Europa Occidental | | Latinoamérica | | Total |
|--------------|------------------|---------------|---------------------|---------------|-------------------|--------------|----------|--------------|-----------------|--------------|-------------------|---------------|---------------|---------------|-----------|
| | N | % | N | % | N | % | N | % | N | % | N | % | N | % | N |
| Almería | 0 | 0,00% | 4 | 44,44% | 0 | 0,00% | 0 | 0,00% | 0 | 0,00% | 2 | 22,22% | 3 | 33,33% | 9 |
| Cádiz | 0 | 0,00% | 2 | 100,00% | 0 | 0,00% | 0 | 0,00% | 0 | 0,00% | 0 | 0,00% | 0 | 0,00% | 2 |
| Córdoba | 0 | 0,00% | 1 | 100,00% | 0 | 0,00% | 0 | 0,00% | 0 | 0,00% | 0 | 0,00% | 0 | 0,00% | 1 |
| Granada | 1 | 33,33% | 0 | 0,00% | 0 | 0,00% | 1 | 33,33% | 0 | 0,00% | 0 | 0,00% | 1 | 33,33% | 3 |
| Huelva | 2 | 66,67% | 0 | 0,00% | 0 | 0,00% | 0 | 0,00% | 0 | 0,00% | 1 | 33,33% | 0 | 0,00% | 3 |
| Jaén | 0 | 0,00% | 0 | 0,00% | 0 | 0,00% | 0 | 0,00% | 0 | 0,00% | 0 | 0,00% | 0 | 0,00% | 0 |
| Málaga | 1 | 14,29% | 0 | 0,00% | 0 | 0,00% | 0 | 0,00% | 2 | 28,57% | 1 | 14,29% | 3 | 42,86% | 7 |
| Sevilla | 0 | 0,00% | 1 | 25,00% | 0 | 0,00% | 0 | 0,00% | 0 | 0,00% | 0 | 0,00% | 3 | 75,00% | 4 |
| Total | 4 | 13,79% | 8 | 27,59% | 0 | 0,00% | 1 | 3,45% | 2 | 6,90% | 4 | 13,79% | 10 | 34,48% | 29 |

Tabla 41: Nuevos diagnósticos de infección por el VIH catalogados como SIDA en personas con país de origen distinto de España, número de casos y porcentajes por zona geográfica y mecanismo de transmisión. Año 2024.

| Región/ Mecanismo de transmisión | Relaciones HSH | | Relaciones heterosexuales | | Relación sexual desconocida | | Relación HSH y UDVP | | UDVP | | No consta/ Desconocido | | Total | |
|--|-------------------|---------------|------------------------------|---------------|-----------------------------------|--------------|------------------------|--------------|----------|--------------|---------------------------|---------------|-----------|----------------|
| | N | % | N | % | N | % | N | % | N | % | N | % | N | % |
| África del Norte | 1 | 33,33% | 2 | 66,67% | 0 | 0,00% | 0 | 0,00% | 0 | 0,00% | 0 | 0,00% | 3 | 100,00% |
| África Subsahariana | 0 | 0,00% | 6 | 75,00% | 0 | 0,00% | 0 | 0,00% | 0 | 0,00% | 2 | 25,00% | 8 | 100,00% |
| América del Norte | 0 | 0,00% | 0 | 0,00% | 0 | 0,00% | 0 | 0,00% | 0 | 0,00% | 0 | 0,00% | 0 | 100,00% |
| Asia | 0 | 0,00% | 0 | 0,00% | 0 | 0,00% | 0 | 0,00% | 0 | 0,00% | 1 | 100,00% | 1 | 100,00% |
| Europa del Este | 0 | 0,00% | 1 | 50,00% | 0 | 0,00% | 0 | 0,00% | 0 | 0,00% | 1 | 50,00% | 2 | 100,00% |
| Europa Occidental | 0 | 0,00% | 1 | 25,00% | 0 | 0,00% | 1 | 25,00% | 1 | 25,00% | 1 | 25,00% | 4 | 100,00% |
| Latinoamérica | 6 | 60,00% | 2 | 20,00% | 0 | 0,00% | 0 | 0,00% | 0 | 0,00% | 2 | 20,00% | 10 | 100,00% |
| Total | 7 | 25,00% | 12 | 42,86% | 0 | 0,00% | 1 | 3,57% | 1 | 3,57% | 7 | 25,00% | 28 | 100,00% |

7.1.4 Enfermedades indicativas de SIDA.

Se observó un mayor porcentaje de enfermedades indicativas de SIDA presentes al diagnóstico en el caso de 1 enfermedad en hombres (86,67%) con respecto a las mujeres (66,67%). En el grupo con 2 enfermedades indicativas el porcentaje fue mayor en las mujeres (26,67%), frente al de los hombres (12,24%). En los grupos de 3 enfermedades también fueron las mujeres quienes presentaron mayor porcentaje con 6,67% frente al de los hombres con 4,08%. En el grupos de 4 enfermedades, no se observaron casos ni en hombres ni en mujeres.

La enfermedad indicativa de SIDA más frecuente fue la neumonía por *Pneumocystis jirovecii* que afectó al 32,81%, seguida de la Candidiasis esofágica con un 10,94% y el Sarcoma de Kaposi con el mismo porcentaje de 10,94%.

Tabla 42: Nuevos diagnósticos de infección por el VIH catalogados como SIDA, número de casos y porcentaje por número de enfermedades indicativas de SIDA al diagnóstico y sexo. Año 2024.

| | Número de enfermedades indicativas de SIDA al diagnóstico | | | | | | | | Total casos N |
|--------------|---|---------------|-----------|---------------|----------|--------------|----------|--------------|------------------|
| | 1 | | 2 | | 3 | | 4 | | |
| | N | % | N | % | N | % | N | % | |
| Hombre | 41 | 83,67% | 6 | 12,24% | 2 | 4,08% | 0 | 0,00% | 49 |
| Mujer | 10 | 66,67% | 4 | 26,67% | 1 | 6,67% | 0 | 0,00% | 15 |
| Total | 51 | 79,69% | 10 | 15,63% | 3 | 4,69% | 0 | 0,00% | 64 |

Tabla 43: Nuevos diagnósticos de infección por el VIH catalogados como SIDA, número de casos y porcentaje por tipo de enfermedad indicativa de SIDA al diagnóstico. Año 2024.

| Enfermedad indicativa de SIDA | Nº casos con enfermedades indicativas de SIDA* | Porcentaje de afectados sobre el total de casos |
|--|--|---|
| 01. Candidiasis esofágica | 7 | 10,94% |
| 02. Candidiasis traqueal, bronquial o pulmonar | 0 | 0,00% |
| 04. Criptococosis extrapulmonar | 1 | 1,56% |
| 05. Herpes simple mucocutáneo crónico | 0 | 0,00% |
| 07. Criptosporidiasis con diarrea de más de un mes | 2 | 3,13% |
| 08. Histoplasmosis diseminada | 3 | 4,69% |
| 10. Enfermedad por citomegalovirus | 2 | 3,13% |
| 11. Retinitis por citomegalovirus | 1 | 1,56% |
| 12. Neumonía por <i>Pneumocystis jirovecii</i> | 21 | 32,81% |
| 13. Toxoplasmosis cerebral | 3 | 4,69% |
| 14. Leucoencefalopatía multifocal progresiva | 1 | 1,56% |
| 15. Complejo <i>M. avium</i> o <i>M. kansasii</i> | 1 | 1,56% |
| 16. Tuberculosis extrapulmonar o diseminada | 5 | 7,81% |
| 20. Múltiples infecciones bacterianas recurrentes | 2 | 3,13% |
| 21. Sarcoma de Kaposi | 7 | 10,94% |
| 24. Encefalopatía por VIH | 1 | 1,56% |
| 25. Síndrome caquético por VIH | 5 | 7,81% |
| 26. Tuberculosis pulmonar | 5 | 7,81% |
| 27. Neumonía bacteriana recurrente | 0 | 0,00% |
| 28. Cáncer invasivo de cuello uterino | 1 | 1,56% |
| 29. Linfoma inmunoblástico (o equivalente) | 2 | 3,13% |
| 30. Linfoma de Burkitt (o equivalente) | 1 | 1,56% |

*El total no suma 64 (casos con enfermedad indicativa de SIDA) debido a que cada caso puede tener más de un diagnóstico.

7.2 EVOLUCIÓN DE LOS DIAGNÓSTICOS DE SIDA 2013-2024.

En el periodo del año 2013 al 2024 se han diagnosticado y registrado un total de 939 casos de SIDA en Andalucía. Como aproximación al diagnóstico de SIDA se catalogaron los casos según la fecha de diagnóstico de enfermedad indicativa de SIDA.

Durante los años del análisis se alternaron periodos con ascenso y descenso de casos, con un máximo de casos registrados en 2021 (102 casos) y un mínimo registrado tanto en el año 2013 (58 casos) como en este último año 2024 con 64 casos.

Gráfico 16: Evolución del número de casos de SIDA diagnosticados en Andalucía en el periodo 2013-2024.

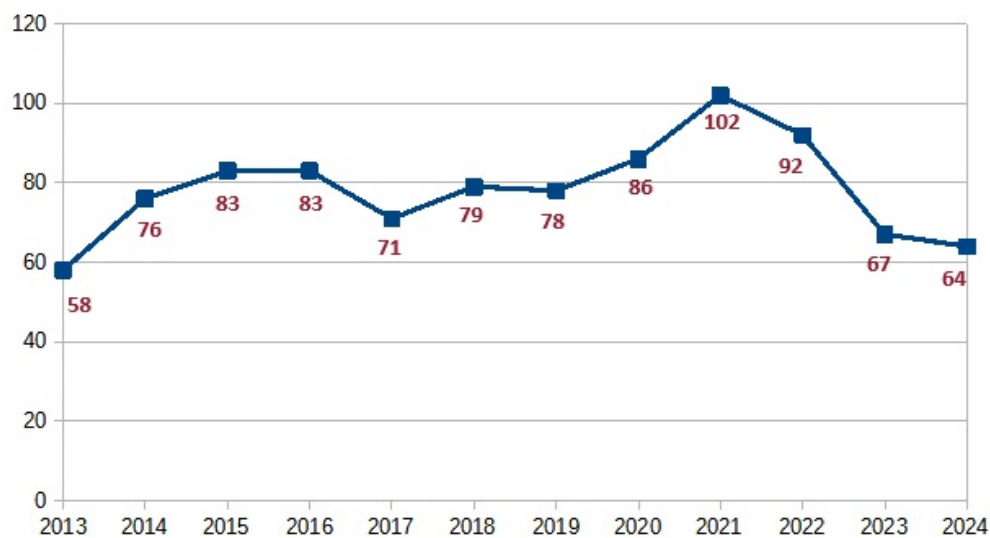


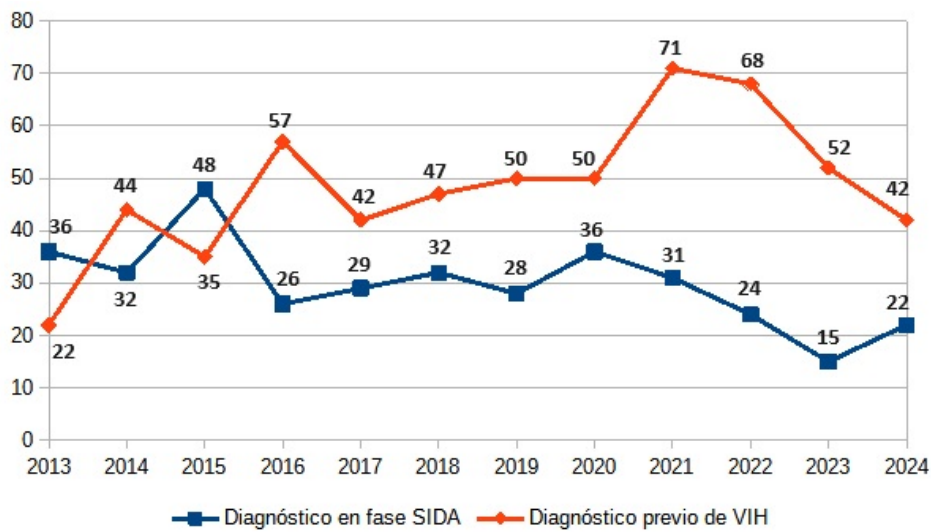
Gráfico 17: Evolución la tasa de SIDA en Andalucía en el periodo 2013-2024.



7.2.1 Evolución de los diagnósticos de VIH en fase SIDA.

Se observó una disminución progresiva en los diagnósticos de SIDA en casos diagnosticados previamente de VIH, obteniéndose este año 2024 datos igual de bajos que en el año 2017 (42 casos) y acercándose al mínimo de casos de los años 2015 (35 casos) y 2013 (22 casos). Sin embargo, se ha observado un aumento en los casos diagnosticados de VIH en fase SIDA este último año 2024, con respecto al año pasado 2023, con 22 casos respecto a los 15 casos del año pasado; aún así, los datos siguen siendo inferiores con respecto al de otros años, donde se alcanzaron el máximo de la serie en el año 2015 con 48 casos y en los años 2013 y 2020 con 36 casos en ambos años.

Gráfico 18: Evolución del número de casos de SIDA diagnosticados en Andalucía en el periodo 2013-2024 según diagnóstico en fase SIDA o diagnóstico previo de VIH con evolución a SIDA.



7.2.2 Evolución de casos por sexo.

Entre 2013 y 2024 se han notificado 939 casos de SIDA, 744 en hombres y 195 en mujeres. El máximo de casos en los hombres se alcanzó en 2021 con 80 casos, y también en el año 2021 para las mujeres con 22 casos. Para ambos sexos el mínimo de casos se notificó en el año 2013 con 46 casos los hombres y 12 en mujeres.

En los últimos cinco años se ha observado un pico de casos en hombres en 2021 con 80 casos (tasa 1,92) que desciende en 2023 con 53 casos (tasa 1,26) y en 2024 a 49 casos (tasa 1,15). En mujeres se observa un pico de casos también en el año 2021 con 22 casos (tasa 0,51) que desciende en 2023 con 14 casos (tasa 0,32) y en 2024 aumenta levemente con 15 casos (tasa 0,34). La razón hombre/mujer tuvo su pico máximo en el año 2014 (5,33), para luego ir descendiendo progresivamente y estabilizarse en los últimos 6 años, con una razón mínima de 3,16 en 2018 y de 3,27 en el este último año 2024.

Gráfico 19: Evolución por sexo del número de casos de SIDA diagnosticados en Andalucía en el periodo 2013-2024.

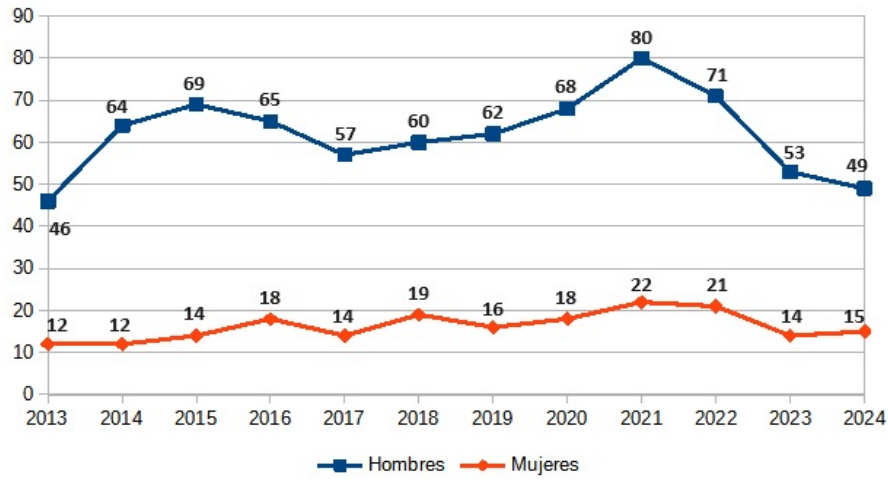


Gráfico 20: Evolución por sexo de las tasas de SIDA en Andalucía en el periodo 2013-2024.

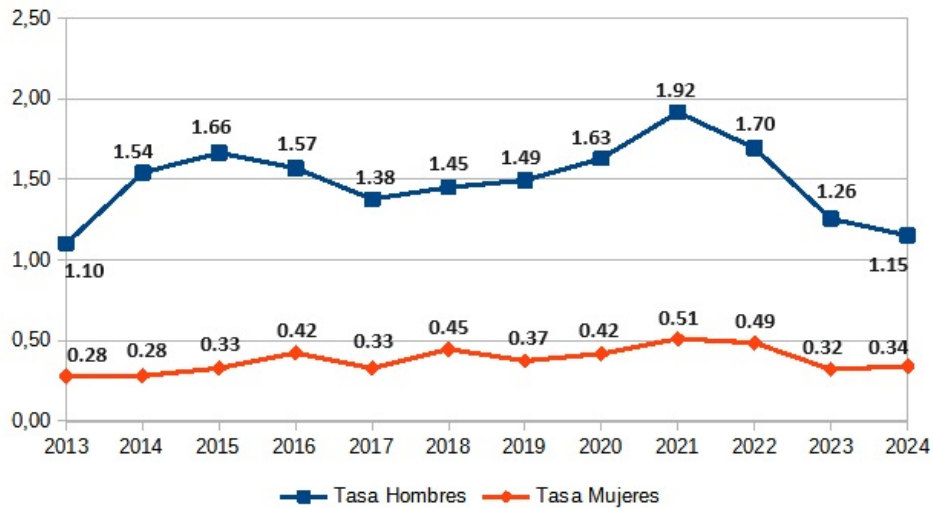


Gráfico 21: Evolución de la razón hombre/mujer en Andalucía en el periodo 2013-2024.

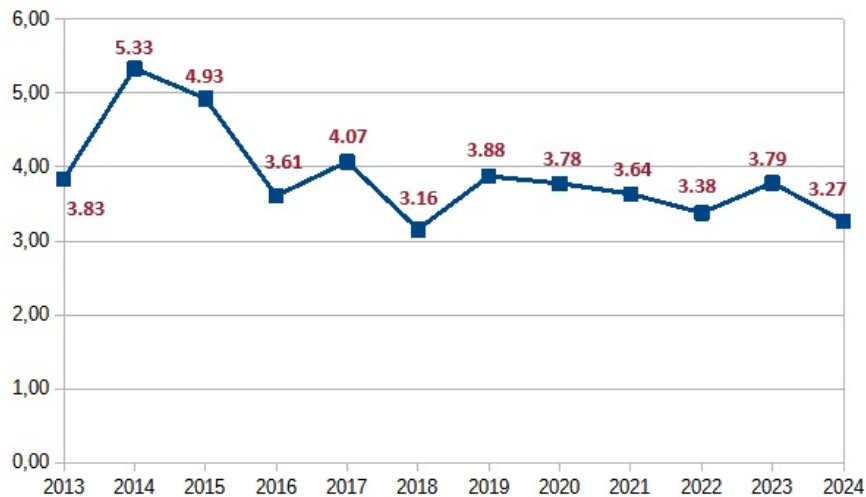


Tabla 44: Diagnósticos de SIDA, número de casos y tasas por sexo y año en Andalucía en el periodo 2013-2024.

| Año | | 2013 | 2014 | 2015 | 2016 | 2017 | 2018 | 2019 | 2020 | 2021 | 2022 | 2023 | 2024 |
|-------------|----------------------|------|------|------|------|------|------|------|------|------|------|------|------|
| Hombre | N | 46 | 64 | 69 | 65 | 57 | 60 | 62 | 68 | 80 | 71 | 53 | 49 |
| | Tasa 10 ⁵ | 1,10 | 1,54 | 1,66 | 1,57 | 1,38 | 1,45 | 1,49 | 1,63 | 1,92 | 1,70 | 1,26 | 1,15 |
| Mujer | N | 12 | 12 | 14 | 18 | 14 | 19 | 16 | 18 | 22 | 21 | 14 | 15 |
| | Tasa 10 ⁵ | 0,28 | 0,28 | 0,33 | 0,42 | 0,33 | 0,45 | 0,37 | 0,42 | 0,51 | 0,49 | 0,32 | 0,34 |
| Ambos sexos | N | 58 | 76 | 83 | 83 | 71 | 79 | 78 | 86 | 102 | 92 | 67 | 64 |
| | Tasa 10 ⁵ | 0,69 | 0,91 | 0,99 | 0,99 | 0,84 | 0,94 | 0,92 | 1,01 | 1,20 | 1,07 | 0,78 | 0,74 |

7.2.3 Evolución de casos por grupos de edad.

A diferencia del VIH, el grupo con una mayor tasa de SIDA ha sido en de 45-49 durante el periodo de 2014 a 2020, sólo superado por el grupo de 40-44 en 2013 y 2018. Sin embargo, en 2021 se observó un incremento en la tasa de SIDA del grupo de 35-39 años que vuelve a descender en 2022 donde se halló un pico en el grupo de 25 a 29 años.

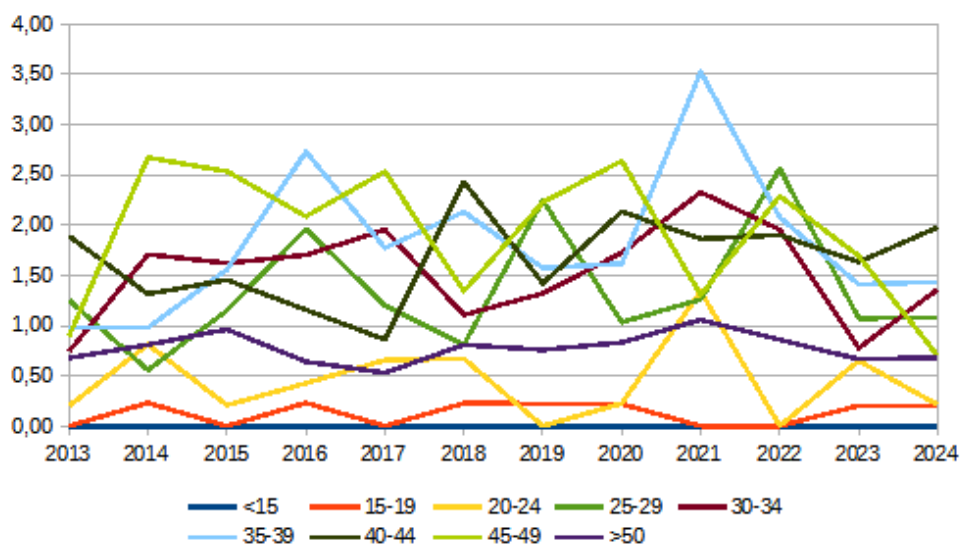
Gráfico 22: Evolución de la tasa de SIDA en Andalucía por grupos de edad en el periodo 2013-2024.

Tabla 45: Diagnósticos de SIDA, número de casos y tasas por grupo de edad y año en Andalucía en el periodo 2013-2024.

| Grupo edad/año | | 2013 | 2014 | 2015 | 2016 | 2017 | 2018 | 2019 | 2020 | 2021 | 2022 | 2023 | 2024 |
|----------------|----------------------|------|------|------|------|------|------|------|------|------|------|------|------|
| <15 | N | 0 | 0 | 0 | 0 | 0 | 0 | 0 | 0 | 0 | 0 | 0 | 0 |
| | Tasa 10 ⁵ | 0,00 | 0,00 | 0,00 | 0,00 | 0,00 | 0,00 | 0,00 | 0,00 | 0,00 | 0,00 | 0,00 | 0,00 |
| 15-19 | N | 0 | 1 | 0 | 1 | 0 | 1 | 1 | 1 | 0 | 0 | 1 | 1 |
| | Tasa 10 ⁵ | 0,00 | 0,23 | 0,00 | 0,23 | 0,00 | 0,23 | 0,22 | 0,22 | 0,00 | 0,00 | 0,20 | 0,20 |
| 20-24 | N | 1 | 4 | 1 | 2 | 3 | 3 | 0 | 1 | 6 | 0 | 3 | 1 |
| | Tasa 10 ⁵ | 0,20 | 0,81 | 0,21 | 0,43 | 0,66 | 0,67 | 0,00 | 0,22 | 1,34 | 0,00 | 0,65 | 0,21 |
| 25-29 | N | 7 | 3 | 6 | 10 | 6 | 4 | 11 | 5 | 6 | 12 | 5 | 5 |
| | Tasa 10 ⁵ | 1,25 | 0,56 | 1,15 | 1,96 | 1,20 | 0,81 | 2,24 | 1,03 | 1,26 | 2,56 | 1,07 | 1,08 |
| 30-34 | N | 5 | 11 | 10 | 10 | 11 | 6 | 7 | 9 | 12 | 10 | 4 | 7 |
| | Tasa 10 ⁵ | 0,74 | 1,71 | 1,62 | 1,70 | 1,95 | 1,11 | 1,32 | 1,72 | 2,33 | 1,95 | 0,78 | 1,36 |
| 35-39 | N | 7 | 7 | 11 | 19 | 12 | 14 | 10 | 10 | 21 | 12 | 8 | 8 |
| | Tasa 10 ⁵ | 0,98 | 0,98 | 1,56 | 2,73 | 1,77 | 2,13 | 1,57 | 1,62 | 3,53 | 2,08 | 1,41 | 1,43 |
| 40-44 | N | 13 | 9 | 10 | 8 | 6 | 17 | 10 | 15 | 13 | 13 | 11 | 13 |
| | Tasa 10 ⁵ | 1,89 | 1,31 | 1,45 | 1,16 | 0,86 | 2,43 | 1,42 | 2,13 | 1,86 | 1,90 | 1,63 | 1,98 |
| 45-49 | N | 6 | 18 | 17 | 14 | 17 | 9 | 15 | 18 | 9 | 16 | 12 | 5 |
| | Tasa 10 ⁵ | 0,89 | 2,67 | 2,54 | 2,09 | 2,53 | 1,34 | 2,23 | 2,64 | 1,30 | 2,29 | 1,69 | 0,70 |
| >50 | N | 19 | 23 | 28 | 19 | 16 | 25 | 24 | 27 | 35 | 29 | 23 | 24 |
| | Tasa 10 ⁵ | 0,68 | 0,81 | 0,96 | 0,64 | 0,53 | 0,81 | 0,76 | 0,83 | 1,06 | 0,86 | 0,67 | 0,68 |

7.2.4 Evolución de casos por provincias.

La provincia con mayor número de casos diagnosticados de SIDA en toda la serie temporal fue Málaga exceptuando los años 2014 y 2022 en el que fue superada por Sevilla. En el análisis por tasas, sin embargo, ha sido superada por Almería en todos los años, menos en 2013, 2018, 2021 y 2023 que seguía siendo mayor en Málaga.

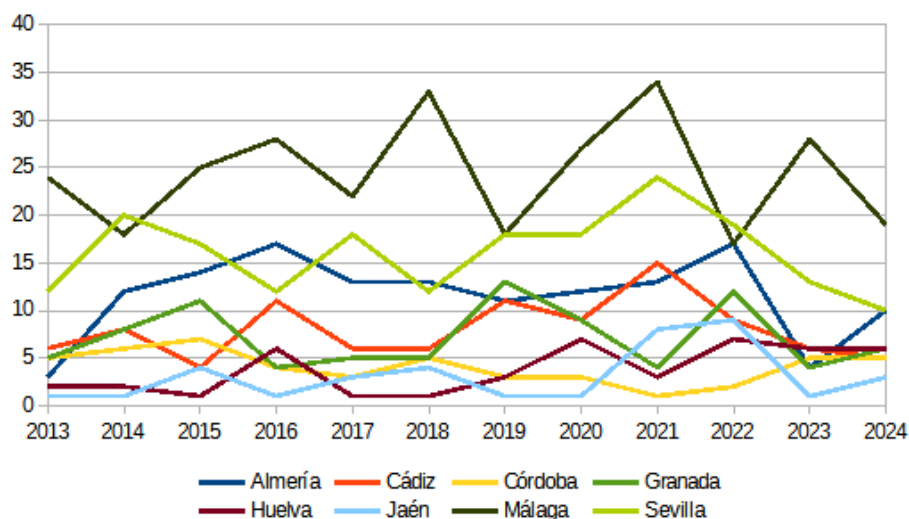
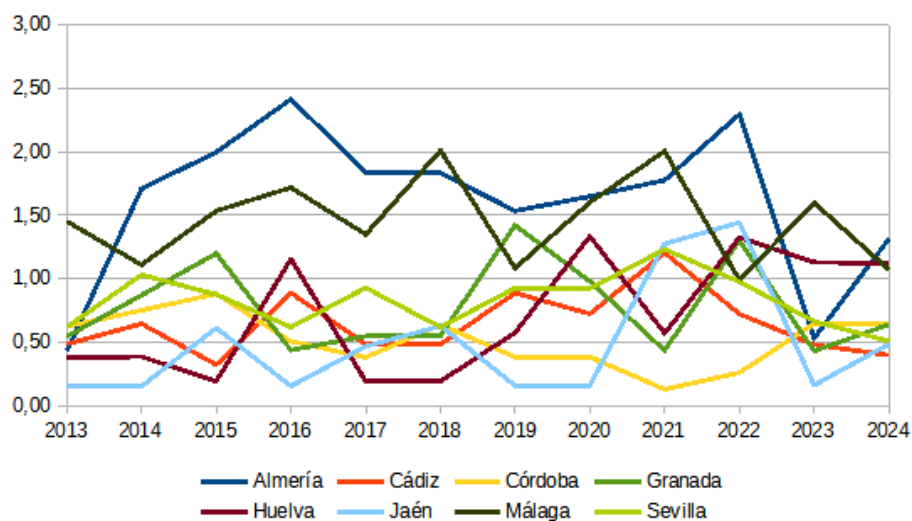
Gráfico 23: Evolución de los casos de SIDA en Andalucía por provincias en el periodo 2013-2024.

Gráfico 24: Evolución de la tasa de SIDA en Andalucía por provincia en el periodo 2013-2024.**Tabla 46:** Diagnósticos de SIDA, número de casos y tasas por provincia y año en Andalucía en el periodo 2013-2024.

| Provincia/año | 2013 | 2014 | 2015 | 2016 | 2017 | 2018 | 2019 | 2020 | 2021 | 2022 | 2023 | 2024 | |
|---------------|----------------------|------|------|------|------|------|------|------|------|------|------|------|------|
| Almería | N | 3 | 12 | 14 | 17 | 13 | 13 | 11 | 12 | 13 | 17 | 4 | 10 |
| | Tasa 10 ⁵ | 0,43 | 1,71 | 2,00 | 2,41 | 1,84 | 1,83 | 1,53 | 1,65 | 1,78 | 2,30 | 0,53 | 1,31 |
| Cádiz | N | 6 | 8 | 4 | 11 | 6 | 6 | 11 | 9 | 15 | 9 | 6 | 5 |
| | Tasa 10 ⁵ | 0,48 | 0,65 | 0,32 | 0,89 | 0,48 | 0,48 | 0,89 | 0,72 | 1,20 | 0,72 | 0,48 | 0,4 |
| Córdoba | N | 5 | 6 | 7 | 4 | 3 | 5 | 3 | 3 | 1 | 2 | 5 | 5 |
| | Tasa 10 ⁵ | 0,62 | 0,75 | 0,88 | 0,51 | 0,38 | 0,64 | 0,38 | 0,38 | 0,13 | 0,26 | 0,65 | 0,65 |
| Granada | N | 5 | 8 | 11 | 4 | 5 | 5 | 13 | 9 | 4 | 12 | 4 | 6 |
| | Tasa 10 ⁵ | 0,54 | 0,87 | 1,20 | 0,44 | 0,55 | 0,55 | 1,42 | 0,98 | 0,43 | 1,30 | 0,43 | 0,64 |
| Huelva | N | 2 | 2 | 1 | 6 | 1 | 1 | 3 | 7 | 3 | 7 | 6 | 6 |
| | Tasa 10 ⁵ | 0,38 | 0,39 | 0,19 | 1,15 | 0,19 | 0,19 | 0,57 | 1,34 | 0,57 | 1,32 | 1,13 | 1,12 |
| Jaén | N | 1 | 1 | 4 | 1 | 3 | 4 | 1 | 1 | 8 | 9 | 1 | 3 |
| | Tasa 10 ⁵ | 0,15 | 0,15 | 0,61 | 0,15 | 0,47 | 0,63 | 0,16 | 0,16 | 1,28 | 1,44 | 0,16 | 0,48 |
| Málaga | N | 24 | 18 | 25 | 28 | 22 | 33 | 18 | 27 | 34 | 17 | 28 | 19 |
| | Tasa 10 ⁵ | 1,45 | 1,11 | 1,53 | 1,72 | 1,35 | 2,01 | 1,08 | 1,60 | 2,01 | 0,99 | 1,60 | 1,07 |
| Sevilla | N | 12 | 20 | 17 | 12 | 18 | 12 | 18 | 18 | 24 | 19 | 13 | 10 |
| | Tasa 10 ⁵ | 0,62 | 1,03 | 0,88 | 0,62 | 0,93 | 0,62 | 0,93 | 0,92 | 1,23 | 0,98 | 0,66 | 0,51 |

7.2.5 Evolución de casos por mecanismo de transmisión.

La mayoría de los casos tuvieron como mecanismo de transmisión las relaciones sexuales, con las relaciones HSH como mayoritarias para el sumatorio de todo el periodo. Las relaciones HSH fueron el mecanismo con mayor número de casos asociados en toda la serie temporal exceptuando 2013, 2016, 2023 y 2024, cuando fue superado por el mecanismo de relaciones sexuales heterosexuales.

Gráfico 25: Evolución de los casos de SIDA en Andalucía por mecanismo de transmisión en el periodo 2013-2024.

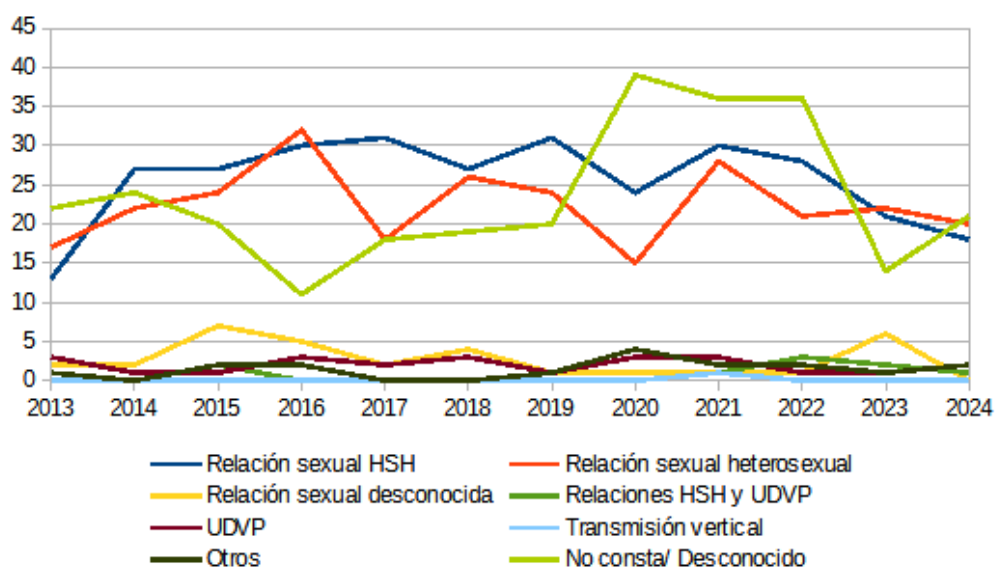


Tabla 47: Diagnósticos de SIDA, número de casos y porcentajes por mecanismo de transmisión y año en Andalucía en el periodo 2013-2024.

| Año | | 2013 | 2014 | 2015 | 2016 | 2017 | 2018 | 2019 | 2020 | 2021 | 2022 | 2023 | 2024 |
|-----------------------------|---|--------|--------|--------|--------|--------|--------|--------|--------|--------|--------|--------|--------|
| Relaciones HSH | N | 13 | 27 | 27 | 30 | 31 | 27 | 31 | 24 | 30 | 21 | 21 | 18 |
| | % | 22,41% | 35,53% | 32,53% | 36,14% | 43,66% | 34,18% | 39,74% | 27,91% | 29,41% | 30,43% | 31,34% | 28,13% |
| Relaciones heterosexuales | N | 17 | 22 | 24 | 32 | 18 | 26 | 24 | 15 | 28 | 22 | 22 | 20 |
| | % | 29,31% | 28,95% | 28,92% | 38,55% | 25,35% | 32,91% | 30,77% | 17,44% | 27,45% | 22,83% | 32,84% | 31,25% |
| Relación sexual desconocida | N | 2 | 2 | 7 | 5 | 2 | 4 | 1 | 1 | 1 | 6 | 6 | 0 |
| | % | 3,45% | 2,63% | 8,43% | 6,02% | 2,82% | 5,06% | 1,28% | 1,16% | 0,98% | 1,09% | 8,96% | 0,00% |
| Relaciones HSH y UDVP | N | 0 | 0 | 2 | 0 | 0 | 0 | 0 | 0 | 1 | 2 | 2 | 1 |
| | % | 0,00% | 0,00% | 2,41% | 0,00% | 0,00% | 0,00% | 0,00% | 0,00% | 0,98% | 3,26% | 2,99% | 1,56% |
| UDVP | N | 3 | 1 | 1 | 3 | 2 | 3 | 1 | 3 | 3 | 1 | 1 | 2 |
| | % | 5,17% | 1,32% | 1,20% | 3,61% | 2,82% | 3,80% | 1,28% | 3,49% | 2,94% | 1,09% | 1,49% | 3,13% |
| Transmisión vertical | N | 0 | 0 | 0 | 0 | 0 | 0 | 0 | 0 | 1 | 0 | 0 | 0 |
| | % | 0,00% | 0,00% | 0,00% | 0,00% | 0,00% | 0,00% | 0,00% | 0,00% | 0,98% | 0,00% | 0,00% | 0,00% |
| Otros | N | 1 | 0 | 2 | 2 | 0 | 0 | 1 | 4 | 2 | 1 | 1 | 2 |
| | % | 1,72% | 0,00% | 2,41% | 2,41% | 0,00% | 0,00% | 1,28% | 4,65% | 1,96% | 2,17% | 1,49% | 3,13% |
| No consta/ Desconocido | N | 22 | 24 | 20 | 11 | 18 | 19 | 20 | 39 | 36 | 14 | 14 | 21 |
| | % | 37,93% | 31,58% | 24,10% | 13,25% | 25,35% | 24,05% | 25,64% | 45,35% | 35,29% | 39,13% | 20,90% | 32,81% |

7.2.6 Evolución de casos por zona geográfica de origen.

Durante toda la serie se observa una mayor proporción de casos con país de origen España respecto a casos con otro país de origen, menos en el último año 2024, donde se observa que la proporción de casos con otro país de origen es un poco superior a la proporción de casos con país de origen España, 45,31% y 43,75% respectivamente. La cumplimentación de la variable país de origen ha ido mejorando a lo largo de toda la serie, sin embargo, en 2023 y 2024 se observa un aumento del 8,96% y 10,94% respectivamente

Gráfico 26: Evolución de la proporción de casos de SIDA en Andalucía por país de origen en el periodo 2013-2024.

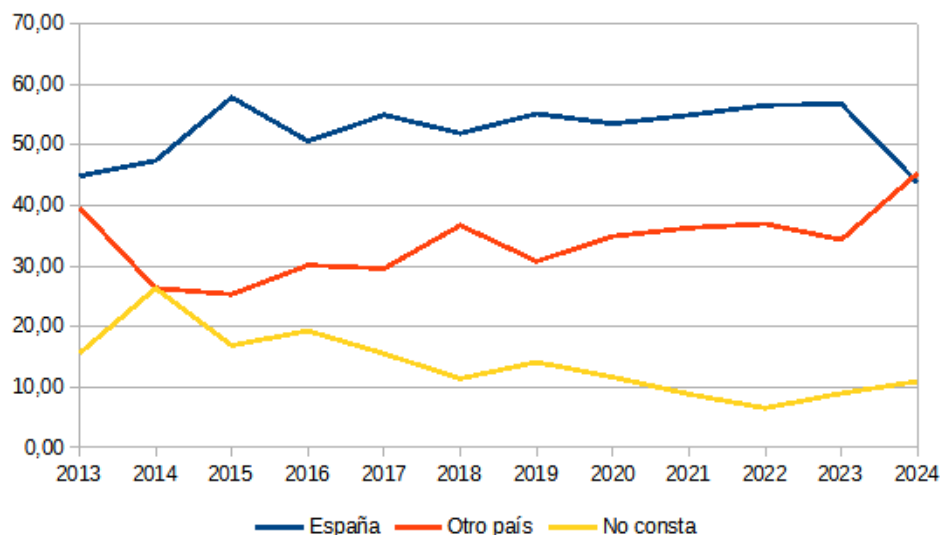


Tabla 48: Diagnósticos de SIDA, número de casos y porcentajes por país de origen y año en Andalucía en el periodo 2013-2024.

| Año | | 2013 | 2014 | 2015 | 2016 | 2017 | 2018 | 2019 | 2020 | 2021 | 2022 | 2023 | 2024 | Total |
|-----------|---|--------|--------|--------|--------|--------|--------|--------|--------|--------|--------|--------|--------|--------|
| España | N | 26 | 36 | 48 | 42 | 39 | 41 | 43 | 46 | 56 | 52 | 38 | 28 | 495 |
| | % | 44,83% | 47,37% | 57,83% | 50,60% | 54,93% | 51,90% | 55,13% | 53,49% | 54,90% | 56,52% | 56,72% | 43,75% | 52,72% |
| Otro país | N | 23 | 20 | 21 | 25 | 21 | 29 | 24 | 30 | 37 | 34 | 23 | 29 | 316 |
| | % | 39,66% | 26,32% | 25,30% | 30,12% | 29,58% | 36,71% | 30,77% | 34,88% | 36,27% | 36,96% | 34,33% | 45,31% | 33,65% |
| No consta | N | 9 | 20 | 14 | 16 | 11 | 9 | 11 | 10 | 9 | 6 | 6 | 7 | 128 |
| | % | 15,52% | 26,32% | 16,87% | 19,28% | 15,49% | 11,39% | 14,10% | 11,63% | 8,82% | 6,52% | 8,96% | 10,94% | 13,63% |
| Total | N | 58 | 76 | 83 | 83 | 71 | 79 | 78 | 86 | 102 | 92 | 67 | 64 | 939 |
| | % | | | | | | | | | | | | | |

El 27,54% de los casos con país de origen distinto de España registrados entre 2013 y 2024 son originarios de Latinoamérica, zona geográfica con un mayor número de casos en todos los años de la serie analizada sólo superada en los años 2013, 2014 y 2016 por África subsahariana.

Gráfico 27: Evolución de los casos de SIDA en población extranjera en Andalucía por zona de origen en el periodo 2013-2024.

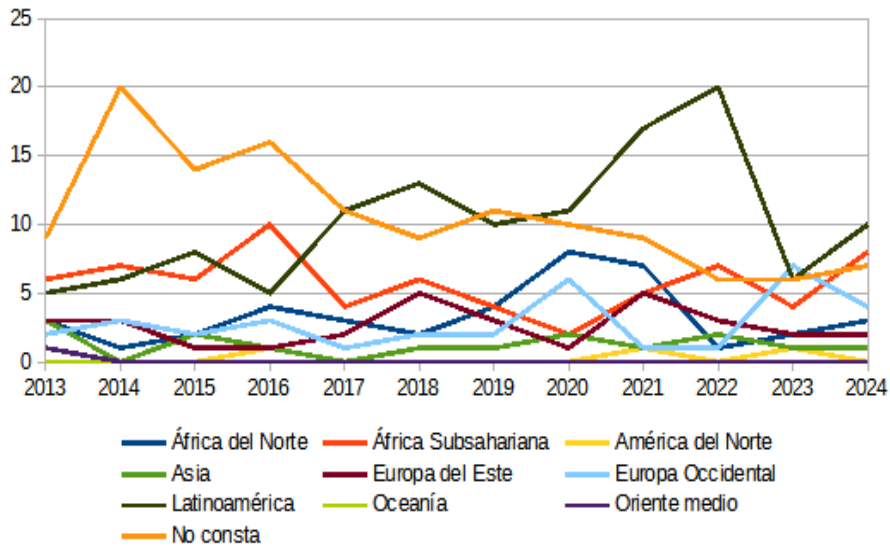


Tabla 49: Diagnósticos de SIDA en población extranjera, número de casos y porcentajes por zona de origen en Andalucía en el periodo 2013-2024.

| Año | | 2013 | 2014 | 2015 | 2016 | 2017 | 2018 | 2019 | 2020 | 2021 | 2022 | 2023 | 2024 | Total |
|---------------------|---|--------|--------|--------|--------|--------|--------|--------|--------|--------|--------|--------|--------|--------|
| África del Norte | N | 3 | 1 | 2 | 4 | 3 | 2 | 4 | 8 | 7 | 1 | 2 | 3 | 40 |
| | % | 9,38% | 2,50% | 5,71% | 9,76% | 9,38% | 5,26% | 11,43% | 20,00% | 15,22% | 2,50% | 6,90% | 8,57% | 9,03% |
| África Subsahariana | N | 6 | 7 | 6 | 10 | 4 | 6 | 4 | 2 | 5 | 7 | 4 | 8 | 69 |
| | % | 18,75% | 17,50% | 17,14% | 24,39% | 12,50% | 15,79% | 11,43% | 5,00% | 10,87% | 17,50% | 13,79% | 22,86% | 15,58% |
| América del Norte | N | 0 | 0 | 0 | 1 | 0 | 0 | 0 | 0 | 1 | 0 | 1 | 0 | 3 |
| | % | 0,00% | 0,00% | 0,00% | 2,44% | 0,00% | 0,00% | 0,00% | 0,00% | 2,17% | 0,00% | 3,45% | 0,00% | 0,68% |
| Asia | N | 3 | 0 | 2 | 1 | 0 | 1 | 1 | 2 | 1 | 2 | 1 | 1 | 15 |
| | % | 9,38% | 0,00% | 5,71% | 2,44% | 0,00% | 2,63% | 2,86% | 5,00% | 2,17% | 5,00% | 3,45% | 2,86% | 3,39% |
| Europa del Este | N | 3 | 3 | 1 | 1 | 2 | 5 | 3 | 1 | 5 | 3 | 2 | 2 | 31 |
| | % | 9,38% | 7,50% | 2,86% | 2,44% | 6,25% | 13,16% | 8,57% | 2,50% | 10,87% | 7,50% | 6,90% | 5,71% | 7,00% |
| Europa Occidental | N | 2 | 3 | 2 | 3 | 1 | 2 | 2 | 6 | 1 | 1 | 7 | 4 | 34 |
| | % | 6,25% | 7,50% | 5,71% | 7,32% | 3,13% | 5,26% | 5,71% | 15,00% | 2,17% | 2,50% | 24,14% | 11,43% | 7,67% |
| Latinoamérica | N | 5 | 6 | 8 | 5 | 11 | 13 | 10 | 11 | 17 | 20 | 6 | 10 | 122 |
| | % | 15,63% | 15,00% | 22,86% | 12,20% | 34,38% | 34,21% | 28,57% | 27,50% | 36,96% | 50,00% | 20,69% | 28,57% | 27,54% |
| Oceanía | N | 0 | 0 | 0 | 0 | 0 | 0 | 0 | 0 | 0 | 0 | 0 | 0 | 0 |
| | % | 0,00% | 0,00% | 0,00% | 0,00% | 0,00% | 0,00% | 0,00% | 0,00% | 0,00% | 0,00% | 0,00% | 0,00% | 0,00% |
| Oriente medio | N | 1 | 0 | 0 | 0 | 0 | 0 | 0 | 0 | 0 | 0 | 0 | 0 | 1 |
| | % | 3,13% | 0,00% | 0,00% | 0,00% | 0,00% | 0,00% | 0,00% | 0,00% | 0,00% | 0,00% | 0,00% | 0,00% | 0,23% |
| No consta | N | 9 | 20 | 14 | 16 | 11 | 9 | 11 | 10 | 9 | 6 | 6 | 7 | 128 |
| | % | 28,13% | 50,00% | 40,00% | 39,02% | 34,38% | 23,68% | 31,43% | 25,00% | 19,57% | 15,00% | 20,69% | 20,00% | 28,89% |
| Total | | N | 32 | 40 | 35 | 41 | 32 | 38 | 35 | 40 | 46 | 40 | 29 | 443 |

7.2.7 Evolución de casos por enfermedad indicativa de SIDA.

Las enfermedades indicativas de SIDA más frecuentes durante toda la serie fueron: neumonía por pneumocystis jirovecii, candidiasis esofágica, sarcoma de Kaposi, tuberculosis pulmonar, síndrome caquético por el VIH y tuberculosis extrapulmonar o diseminada.

Gráfico 28: Evolución las enfermedades indicativas de SIDA más frecuentes en Andalucía en el periodo 2013-2024.

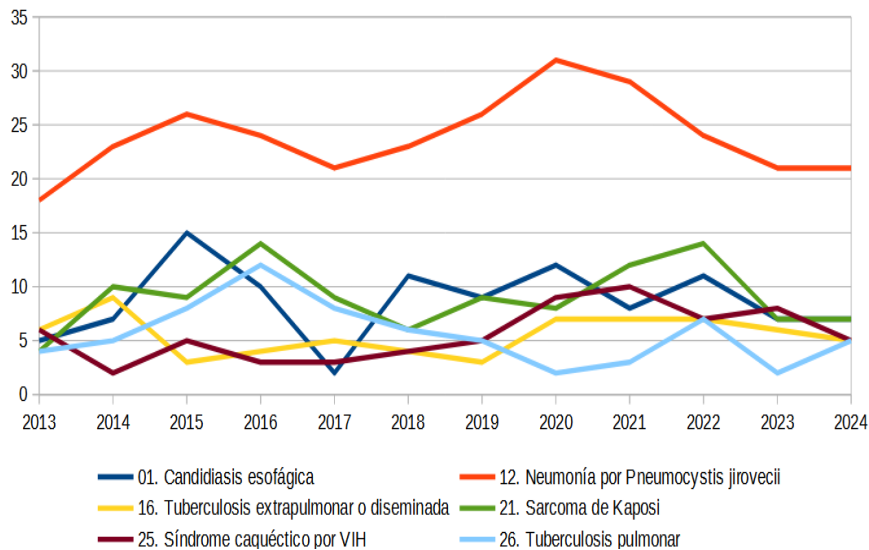


Tabla 50: Número de casos por tipo de enfermedad indicativa de SIDA al diagnóstico y año.

| Enfermedad indicativa de SIDA | 2013 | 2014 | 2015 | 2016 | 2017 | 2018 | 2019 | 2020 | 2021 | 2022 | 2023 | 2024 | Total |
|---|------|------|------|------|------|------|------|------|------|------|------|------|-------|
| 01. Candidiasis esofágica | 5 | 7 | 15 | 10 | 2 | 11 | 9 | 12 | 8 | 11 | 7 | 7 | 104 |
| 02. Candidiasis traqueal, bronquial o pulmonar | 0 | 0 | 0 | 1 | 1 | 2 | 0 | 1 | 2 | 0 | 0 | 0 | 7 |
| 03. Coccidiomicosis diseminada | 0 | 0 | 0 | 0 | 0 | 0 | 0 | 0 | 0 | 0 | 0 | 0 | 0 |
| 04. Criptosporidiosis extrapulmonar | 0 | 0 | 0 | 0 | 2 | 0 | 0 | 1 | 1 | 2 | 3 | 1 | 10 |
| 05. Herpes simple mucocutáneo crónico | 2 | 0 | 0 | 0 | 1 | 1 | 0 | 1 | 0 | 1 | 0 | 0 | 6 |
| 06. Herpes simple bronquial, pulmonar o esofágico | 0 | 1 | 0 | 1 | 0 | 0 | 0 | 0 | 0 | 0 | 0 | 0 | 2 |
| 07. Criptosporidiosis con diarrea de más de un mes | 0 | 1 | 1 | 1 | 1 | 0 | 0 | 0 | 0 | 1 | 0 | 2 | 7 |
| 08. Histosporidiosis diseminada | 1 | 0 | 1 | 0 | 1 | 0 | 0 | 1 | 1 | 1 | 0 | 3 | 9 |
| 09. Isosporidiosis con diarrea | 0 | 0 | 0 | 0 | 1 | 0 | 0 | 0 | 0 | 0 | 0 | 0 | 1 |
| 10. Enfermedad por citomegalovirus | 1 | 2 | 1 | 2 | 3 | 4 | 4 | 1 | 3 | 2 | 2 | 2 | 27 |
| 11. Retinitis por citomegalovirus | 1 | 0 | 0 | 0 | 0 | 0 | 2 | 0 | 2 | 0 | 0 | 1 | 6 |
| 12. Neumonía por <i>Pneumocystis jirovecii</i> | 18 | 23 | 26 | 24 | 21 | 23 | 26 | 31 | 29 | 24 | 21 | 21 | 287 |
| 13. Toxoplasmosis cerebral | 4 | 3 | 4 | 2 | 5 | 3 | 5 | 1 | 5 | 3 | 1 | 3 | 39 |
| 14. Leucoencefalopatía multifocal progresiva | 0 | 1 | 0 | 2 | 4 | 4 | 0 | 1 | 4 | 3 | 3 | 1 | 23 |
| 15. Complejo <i>M. avium</i> o <i>M. kansasii</i> | 2 | 3 | 1 | 1 | 0 | 0 | 1 | 0 | 1 | 1 | 0 | 1 | 11 |
| 16. Tuberculosis extrapulmonar o diseminada | 6 | 9 | 3 | 4 | 5 | 4 | 3 | 7 | 7 | 7 | 6 | 5 | 66 |
| 17. <i>Mycobacterium</i> de otras especies, extrapulmonar | 2 | 1 | 0 | 1 | 0 | 1 | 2 | 2 | 0 | 0 | 0 | 0 | 9 |
| 18. Septicemia por <i>Salmonella</i> | 0 | 1 | 0 | 1 | 0 | 1 | 0 | 1 | 0 | 0 | 0 | 0 | 4 |
| 19. Neumonitis intersticial linfoide | 0 | 0 | 0 | 1 | 0 | 0 | 0 | 1 | 0 | 0 | 0 | 0 | 2 |
| 20. Múltiples infecciones bacterianas recurrentes | 0 | 0 | 0 | 0 | 1 | 0 | 0 | 0 | 1 | 0 | 1 | 2 | 5 |
| 21. Sarcoma de Kaposi | 4 | 10 | 9 | 14 | 9 | 6 | 9 | 8 | 12 | 14 | 7 | 7 | 109 |
| 22. Linfoma primario de cerebro | 0 | 0 | 0 | 0 | 1 | 0 | 0 | 0 | 1 | 0 | 0 | 0 | 2 |
| 23. Linfoma no-Hodgkin (No vigente) | 1 | 5 | 5 | 2 | 1 | 5 | 0 | 2 | 5 | 0 | 1 | 0 | 27 |
| 24. Encefalopatía por VIH | 1 | 1 | 2 | 0 | 1 | 5 | 5 | 0 | 1 | 2 | 4 | 1 | 23 |
| 25. Síndrome caquético por VIH | 6 | 2 | 5 | 3 | 3 | 4 | 5 | 9 | 10 | 7 | 8 | 5 | 67 |
| 26. Tuberculosis pulmonar | 4 | 5 | 8 | 12 | 8 | 6 | 5 | 2 | 3 | 7 | 2 | 5 | 67 |
| 27. Neumonía bacteriana recurrente | 0 | 0 | 2 | 0 | 0 | 0 | 0 | 0 | 0 | 2 | 0 | 0 | 4 |
| 28. Cáncer invasivo de cuello uterino | 0 | 1 | 0 | 0 | 0 | 0 | 0 | 0 | 0 | 1 | 0 | 1 | 3 |
| 29. Linfoma inmunoblástico (o equivalente) | 0 | 0 | 0 | 0 | 0 | 1 | 1 | 3 | 3 | 2 | 1 | 2 | 13 |
| 30. Linfoma de Burkitt (o equivalente) | 0 | 0 | 0 | 1 | 0 | 2 | 1 | 1 | 3 | 1 | 0 | 1 | 10 |

8. CONSUMO DE ANTIRRETROVIRALES

Tabla 51: Datos de consumo de antirretrovirales en hospitales del Sistema Sanitario Público de Andalucía. Año 2024.

| HOSPITAL | CONSUMO ANUAL (EUROS) | Nº DE PACIENTES DIFERENTES ATENDIDOS DURANTE EL AÑO 2024 EN CONSULTAS DE ATENCIÓN FARMACÉUTICA |
|---------------------------------|-----------------------|--|
| H. ANDÚJAR | 493.185,08 | 111 |
| H. COSTA DEL SOL | 6.937.901,00 | 1.339 |
| H. DE ANTEQUERA | 607.607,93 | 126 |
| H. DE BAZA | 348.974,77 | 82 |
| H. DE LA AXARQUÍA | 1.549.646,00 | 412 |
| H. DE LA LÍNEA DE LA CONCEPCIÓN | 2.041.329,98 | 442 |
| H. DE LA SERRANÍA | 302.739,00 | 66 |
| H. DE RIOTINTO | 156.798,75 | 34 |
| H. INFANTA ELENA | 2.531.520,08 | 555 |
| H. INFANTA MARGARITA | 853.681,58 | 150 |
| H. LA INMACULADA | 153.720,40 | 54 |
| H. LA MERCED | 644.046,62 | 142 |
| H. PONIENTE | 3.499.690,90 | 689 |
| H. PUNTA DE EUROPA | 2.614.864,00 | 529 |
| H. SAN AGUSTÍN | 625.554,17 | 142 |
| H. SAN JUAN DE LA CRUZ | 596.524,33 | 132 |
| H. SANTA ANA | 1.431.478,66 | 290 |
| H. VALLE DE LOS PEDROCHES | 344.737,10 | 75 |
| H.U. DE JAÉN | 2.044.117,00 | 395 |
| H.U. JEREZ DE LA FRONTERA | 4.860.502,40 | 899 |
| H.U. JUAN RAMÓN JIMÉNEZ | 3.465.654,31 | 765 |
| H.U. PUERTA DEL MAR | 3.537.760,64 | 900 |
| H.U. PUERTO REAL | 3.812.686,00 | 856 |
| H.U. REINA SOFÍA | 5.856.437,19 | 1.195 |
| H.U. SAN CECILIO | 4.395.410,00 | 972 |
| H.U. TORRECÁRDENAS | 4.919.831,76 | 1.029 |
| H.U. VIRGEN DE LA VICTORIA | 10.819.103,76 | 2.168 |
| H.U. VIRGEN DE LAS NIEVES | 5.152.578,24 | 1.269 |
| H.U. VIRGEN DE VALME | 3.871.092,00 | 746 |
| H.U. VIRGEN DEL ROCÍO | 12.861.928,25 | 3.052 |
| H.U. VIRGEN MACARENA | 5.433.002,00 | 1.602 |
| H.U.R. DE MÁLAGA | 9.942.533,25 | 2.268 |
| TOTAL | 106.706.637 | 23.486 |

CONSUMO MEDIO PONDERADO POR PACIENTE ATENDIDO Y AÑO: 4.543 €

Fuente: Servicio de Suministros Farmacéuticos del Servicio Andaluz de Salud (Informe 14/02/2025)

9. CONCLUSIONES

- La vigilancia de VIH y SIDA requiere de una serie de variables que necesariamente no se disponen al momento de la declaración. Por estos motivos, existe un cierto retraso en la notificación de determinadas variables que conlleva a que los datos de este informe tengan una variabilidad en el tiempo. Se estima que existe un retraso de notificación de nuevos diagnósticos de infección por el VIH en Andalucía tal y como ocurre en otros países de Europa, esto ocurre también con los diagnósticos de SIDA. Debido a la frecuente existencia de retrasos en la notificación de casos, los números absolutos y las tasas expuestas en el presente informe tienen un **carácter provisional**.
- En 2024 se notificaron un total de **527 casos de VIH**, lo que supone un aumento respecto a 2023 (519). También se ha producido un aumento de 0,05 en la tasa respecto a 2023 (6,11 por 100.000 habitantes frente a 6,06 por cada 100.000 habitantes). Respecto a los de **VIH diagnosticados de SIDA**, se notificaron **64 casos**, 3 menos que en 2023. Sin embargo, 11 de los 49 países de la Región Europea de la OMS, siguieron notificando un aumento de los diagnósticos de VIH en 2024 en comparación con 2023.
- En cuanto a la evolución de casos y tasas VIH en la Región Europea, España y Andalucía se observa un descenso progresivo de 2015 a 2019, donde se produce un **descenso** más acusado en 2020 probablemente influenciado por la pandemia y un incremento hasta 2022, que desciende en el año 2023 y vuelve a subir ligeramente en 2024.
- En Andalucía, las provincias con mayores tasas de VIH en 2024 fueron **Almería** (8,67 casos por 100.000 habitantes) y **Málaga** (8,17 casos por 100.000 habitantes). Las provincias con mayores tasas de nuevos casos de VIH catalogados como SIDA al diagnóstico en 2024 fueron **Almería** con 1,31 casos por 100.000 habitantes y **Huelva** con 1,12 casos por 100.000 habitantes.
- En Europa, España y Andalucía, los hombres fueron diagnosticados casi el doble que las mujeres, siendo la **razón hombre/mujer de 5,13** para casos de VIH y de **3,27** para casos de VIH catalogados como **SIDA** al diagnóstico. La tasa en hombres fue de **10,38** y de **1,15** para los respectivos eventos, y en mujeres de **1,96** y de **0,34**. En cuanto a sexo y país de origen, las mujeres cuentan con una proporción mayor de personas originarias de otros países que los hombres tanto para el evento VIH (62,79% frente a 38,10%) como para el evento SIDA (66,67% frente a 38,78%).
- Respecto al VIH, coincidiendo España y Andalucía, el **grupo de edad** con tasa más alta ha sido el de **25-29 años** (19,01 casos por 100.000 habitantes), seguido por el grupo de 30-34 años con una tasa de 17,10. En el caso de nuevos casos de VIH diagnosticados como **SIDA**, el grupo de edad con tasa más alta es el de **40-44 años** (1,98 casos por 100.000 habitantes), seguido del grupo de 35-39 años con una tasa de 1,43. En Europa, sin embargo, los grupos de edad con el mayor número de diagnósticos fueron los de 30 a 39 años y de 40 a 49 años.
- El **mecanismo de transmisión** más frecuente de la infección por VIH son las relaciones sexuales no protegidas HSH (45,35%, en Andalucía) seguida de las heterosexuales (23,53%); sin embargo, se observa un orden de frecuencia para los nuevos casos de VIH catalogados como SIDA al diagnóstico inverso con respecto al de nuevos casos de VIH, siendo más frecuente en relaciones heterosexuales (31,25%), seguidas de relaciones sexuales no protegidas HSH (28,13%).

- El **diagnóstico tardío** se mantiene en un porcentaje similar de **54%**, en **Europa, 51,1% en España y del 53,62% en Andalucía** para los casos donde se cumplimentó la cifra de CD4 al diagnóstico, aumentado tanto a nivel global como en HSH y mujeres heterosexuales. En Andalucía, se puede observar que ha habido un descenso en el porcentaje de cumplimentación de este año 2024 con respecto al del año 2023 (96,3%). En el año 2024 el mecanismo de transmisión con mayor porcentaje de diagnóstico tardío fueron en orden los casos con transmisión vertical (100%), los casos UDVP (75%) y los casos con relaciones heterosexuales con un 62,39%. El diagnóstico tardío también fue proporcionalmente mayor en los grupos etarios mayores, 67,86% en 40-44 años, seguido de 67,62% en mayores de 50 años.
- En toda la serie temporal se observan mayores tasas y número de casos en **hombres** en ambos eventos.
- El grupo de edad con mayores tasas de VIH varía a lo largo de la serie temporal, en el caso de SIDA la tasa varía también a lo largo de la serie temporal, hasta 2021 donde se produce un pico en el grupo de 35-39 y cambia en 2024 al grupo de edad de 40-44 años.
- Respecto al SIDA, se observa una tendencia descendente en tasas y número de casos. Se observa un descenso marcado en la tasa de casos con diagnóstico de VIH que evolucionan a SIDA, siendo de 0,7 por cada 100.000 habitantes en Europa, 0,93 casos por 100.000 habitantes en España y de 0,74 casos por 100.000 habitantes, en Andalucía.
- Desde el 2013, en Andalucía, las provincias con mayores tasas de VIH han sido **Málaga y Almería**, lo mismo ocurre para el SIDA. El mecanismo de transmisión mayoritario de VIH para toda la serie fue el de relaciones sexuales **HSH**. En el caso del SIDA fue superado por el mecanismo de transmisión de relaciones heterosexuales en los años 2013, 2016, 2023 y 2024.
- El diagnóstico tardío ha variado a lo largo de toda la serie registrando un mínimo de 40,22% en 2014 y un máximo de 53,62% en 2024 teniendo en cuenta que la cumplimentación de la variable CD4 al diagnóstico ha ido aumentando progresivamente.
- En cuanto a las personas extranjeras, durante toda la serie la zona geográfica con mayor número de casos de VIH y SIDA fue Latinoamérica, solo superada en 2013, 2014 y 2016 en el evento SIDA por África Subsahariana.

10. RECOMENDACIONES

- Poner en práctica estrategias de información, divulgación y facilitación del uso del preservativo en las relaciones sexuales para prevenir las infecciones de transmisión sexual.
- Promocionar y facilitar el acceso al programa de profilaxis pre-exposición del VIH (PreP) entre colectivos de riesgo.
- Ofrecer la realización de pruebas diagnósticas tanto de VIH como de otras ITS en todo el sistema sanitario, especialmente en atención primaria. Indicar la prueba de VIH a personas con condiciones asociadas a alta prevalencia del VIH.
- Realizar campañas de sensibilización e información de VIH y otras ITS con especial hincapié en grupos de mayor riesgo. Colaborar, facilitar y fomentar el trabajo conjunto de instituciones sanitarias y educativas, asociaciones de pacientes y colectivo sociales relacionadas con prevención y promoción de la salud comunitaria.
- Poner en marcha estrategias encaminadas a mejorar la notificación interniveles de nuevos diagnósticos de VIH e impulsar estrategias que aumenten la correcta cumplimentación de variables de RedAlerta. La mejora en la calidad de los datos ayudaría a identificar con mayor precisión perfiles de riesgo a los que encaminar los programas preventivos, así como acercarnos con mayor exactitud a la realidad epidemiológica de la infección.
- Dentro de la Consejería de Salud y Consumo es clave la coordinación entre los niveles de planificación de la promoción de la salud, de la vigilancia de la salud y de los centros asistenciales, con objeto de mejorar la calidad del registro, posibilitar la integración de otros sistemas de información y hacer relevante su utilidad para los profesionales más implicados en la prevención, detección precoz y tratamiento de la infección por el VIH.
- Promover la realización de encuestas epidemiológicas y estudios de contactos en el Sistema de Vigilancia Epidemiológica de Andalucía, a través de las unidades especializadas y con profesionales correctamente formados para la ejecución de las mismas, de acuerdo al Documento PAITSIDA: Plan Andaluz de ITS, VIH y SIDA 2023-2030.

11. BIBLIOGRAFÍA

- Unidad de vigilancia de VIH, ITS y hepatitis. Vigilancia Epidemiológica del VIH y sida en España 2023: Sistema de Información sobre Nuevos Diagnósticos de VIH y Registro Nacional de Casos de Sida. Centro Nacional de Epidemiología. Instituto de Salud Carlos III/ División de control de VIH, ITS, Hepatitis virales y tuberculosis. Ministerio de Sanidad. Madrid; noviembre 2024.
https://www.sanidad.gob.es/ciudadanos/enfLesiones/enfTransmisibles/sida/vigilancia/docs/Informe_VIH_SIDA_2023_Nov_2024_def.pdf
- Unidad de vigilancia de VIH, ITS y hepatitis. Vigilancia Epidemiológica del VIH y sida en España 2023: Sistema de Información sobre Nuevos Diagnósticos de VIH y Registro Nacional de Casos de Sida. Centro Nacional de Epidemiología. Instituto de Salud Carlos III/ División de control de VIH, ITS, Hepatitis virales y tuberculosis. Ministerio de Sanidad. Madrid; noviembre 2024.
https://cne.isciii.es/documents/d/cne/informe-vih_sida_2023_nov-2024
- European Centre for Disease Prevention and Control/WHO Regional Office for Europe. HIV/AIDS surveillance in Europe 2024 – 2023 data. Stockholm: ECDC; 2024.
https://www.ecdc.europa.eu/sites/default/files/documents/HIV_Surveillance_Report_2024.pdf
- Servicio Andaluz de Salud, Consejería de Salud y Consumo. Plan Andaluz frente al VIH/SIDA y otras ITS.
<https://juntadeandalucia.es/organismos/saludyconsumo/areas/salud-vida/adulta/paginas/vih-sida.html>
- Consejería de Salud y Consumo; Servicio Andaluz de Salud. Plan Andaluz frente a las ITS, VIH y SIDA (2023-2030). Sevilla: Consejería de Salud y Consumo; 2023.
https://juntadeandalucia.es/sites/default/files/inline-files/2024/06/PAITSIDA%20FINAL%202023%20nov%202023_0.pdf

ANEXO I. LISTADO DE ENFERMEDADES INDICATIVAS DE SIDA

1. Candidiasis esofágica.
2. Candidiasis traqueal, bronquial o pulmonar.
3. Coccidioidomicosis diseminada o extrapulmonar.
4. Criptococosis, extrapulmonar.
5. Herpes simple: úlcera(s) crónica(s) (más de 1 mes de duración).
6. Herpes simple bronquial, pulmonar o esofágico en un paciente de más de 1 mes de edad.
7. Criptosporidiasis, intestinal con diarrea (de más de 1 mes de duración).
8. Histoplasmosis, diseminada o extrapulmonar.
9. Isosporidiasis, intestinal con diarrea de más de 1 mes de duración.
10. Enfermedad por citomegalovirus (excluido el hígado, bazo o ganglios) en un paciente de más de 1 mes de edad.
11. Retinitis por citomegalovirus (con pérdida de visión)
12. Neumonía por Pneumocystis jiroveci.
13. Toxoplasmosis cerebral en un paciente de más de 1 mes de edad.
14. Leucocefalopatía multifocal progresiva.
15. Enfermedad diseminada o extrapulmonar por el complejo de Mycobacterium avium complex o M. kansasii.
16. Tuberculosis extrapulmonar.
17. Enfermedad diseminada o extrapulmonar por Mycobacterium de otras especies o especies no identificadas.
18. Sepsis recurrente por Salmonella (no typhi)
19. Neumonía intersticial linfoide* (menos de 15 años de edad).
20. Infecciones bacterianas, múltiples o recurrentes* (menos de 15 años de edad).
21. Sarcoma de Kaposi.
22. Linfoma primario de cerebro.
23. Linfoma de Burkitt (o equivalente) **
24. Encefalopatía relacionada con el VIH.
25. Síndrome caquéctico debido al VIH.
26. Tuberculosis pulmonar en adultos o adolescentes***
27. Neumonía bacteriana recurrente, dos o más episodios en 12 meses***
28. Carcinoma de cérvix invasivo***
29. Linfoma inmunoblástico (o equivalente) **

*Aplicables sólo a personas con menos de 15 años de edad en el momento del diagnóstico.

** Por adecuación al listado de enfermedades del Centro Europeo para el control y la Prevención de Enfermedades (ECDC), la categoría "Linfoma no Hodgkin", como era recogido hasta ahora, se subdivide en Linfoma de Burkitt (o equivalente) y Linfoma inmunoblástico (o equivalente)

***Aplicable sólo a personas con 15 o más años de edad en el momento del diagnóstico.



Junta de Andalucía

Consejería de Sanidad, Presidencia
y Emergencias